

FRANCE - CHARTRES



GALERIE DE CHARTRES

La vente a lieu à la Galerie de Chartres

7, rue Collin d'Harleville - 28000 Chartres

Dimanche 4 décembre 2005
à 14 h

Beaux automates XIX^e - XX^e

Jouets mécaniques

Par : Rouillet Decamps - Lambert - Vichy - Renou - Phalibois

Oiseaux chanteurs certains par Bontems

Cages - Boîtes - Buisson

Nombreux instruments de la musique mécanique

Expert : M. Philippe ROUILLE (C.N.E.S.) - Tél. : 01 42 36 10 25

Documentation, Cartes postales, Petits objets

Boîtes à musique à disques ou à cylindre

Orgues de rue, de table dont Davrainville-Gavioli

Exceptionnel violon pneumatique MILLS - Pianos mécaniques ou pneumatiques

Charles Trenet

Collection d'un amateur : Affiches - Disques - Documents - Partitions

Art forain et jeux de salon

Phonographes et disques

ADRESSE DE NOS BUREAUX

GALERIE DE CHARTRES sarl Société de ventes volontaires (2002 180)

Jean-Pierre LELIÈVRE - Pascal MAICHE - Alain PARIS

Commissaires priseurs habilités - Successeurs de M^r Jean LELIÈVRE

10, rue Claude Bernard - ZA du Coudray BP 70129 - 28003 Chartres cedex

Tél. 02 37 88 28 28 - Fax : 02 37 88 28 20

email : chartres@galeriedechartres.com

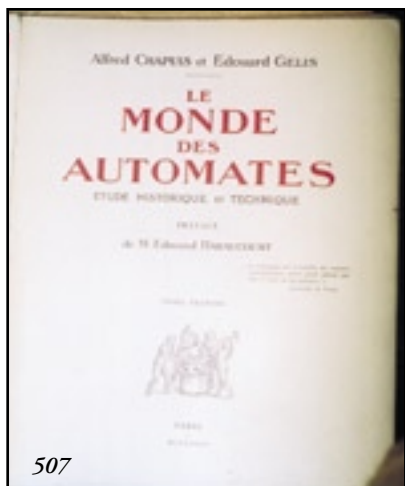
ivoire



Dimanche 4 décembre 2005 à 14 h

Divers

- | | |
|--|---|
| <p>501 Petit oiseau mécanique
Becquetant et sautillant, couvert de feutre.
Milieu XXè. L. 10cm
60/80</p> | <p>508 «Silver Anniversary Collection»
édité par la «Musical Box Society
International» en 1974 sélection d'articles
parus dans les bulletins. On y joint deux
numéros de la Revue Allemande.
40/60</p> |
| <p>502 Cygne mécanique couvert de plumes,
sur deux roues en plomb, avançant et battant
des ailes. Début XXè. Longueur 21cm
200/300</p> | <p>509 Epinal : Planches à construire
Dix planches de la série des Grandes
Constructions, dont un grand orgue à mani-
velle et huit planches de la série des moyennes
constructions.
100/150</p> |
| <p>503 Automate moderne à musique,
clown. Hauteur 33cm
50/100</p> | <p>510 Original et curieux porte-cigares
à musique à 2 airs. H. 25 cm. Bon état général,
ouverture automatique des portes révélant une
petite danseuse au centre (petit réglage, manque
une décoration de porte). Milieu XXème.
100/150</p> |
| <p>504 «Le Magicien». Automate artisanal
construit à partir d'un jouet mécanique
d'Allemagne de l'Ouest.
50/100</p> | <p>511 Porte cigares à musique
en forme de pagode chinoise en métal doré
(variante de fonctionnement). Hauteur 34cm
150/200</p> |
| <p>505 Les automates :
Deux ouvrages : ABC Décor 1972
et Eliane Maingot 1959.
20/40</p> | <p>512 «Le moulin» Petit automate à manivelle.
Allemagne fin XIXè. (accidents et manques)
400/600</p> |
| <p>506 Les automates.
Alfred Chapuis et Edmond Droz.
Neuchatel 1949, reliure toilée rouge.
120/180</p> | <p>513 Quatre personnages en carton pressé
provenant d'une scène d'automate composé de
deux aviateurs, un majordome et un homme
d'affaires, Chaque personnage avec mouve-
ment et tirage actionnant le bras droit.
300/500</p> |
| <p>507 Chapuis & Gélis :
«Le Monde des Automates»
deux volumes brochés. Paris 1928,
brochage de la reliure usé et déchiré.
1200/1500</p> | |

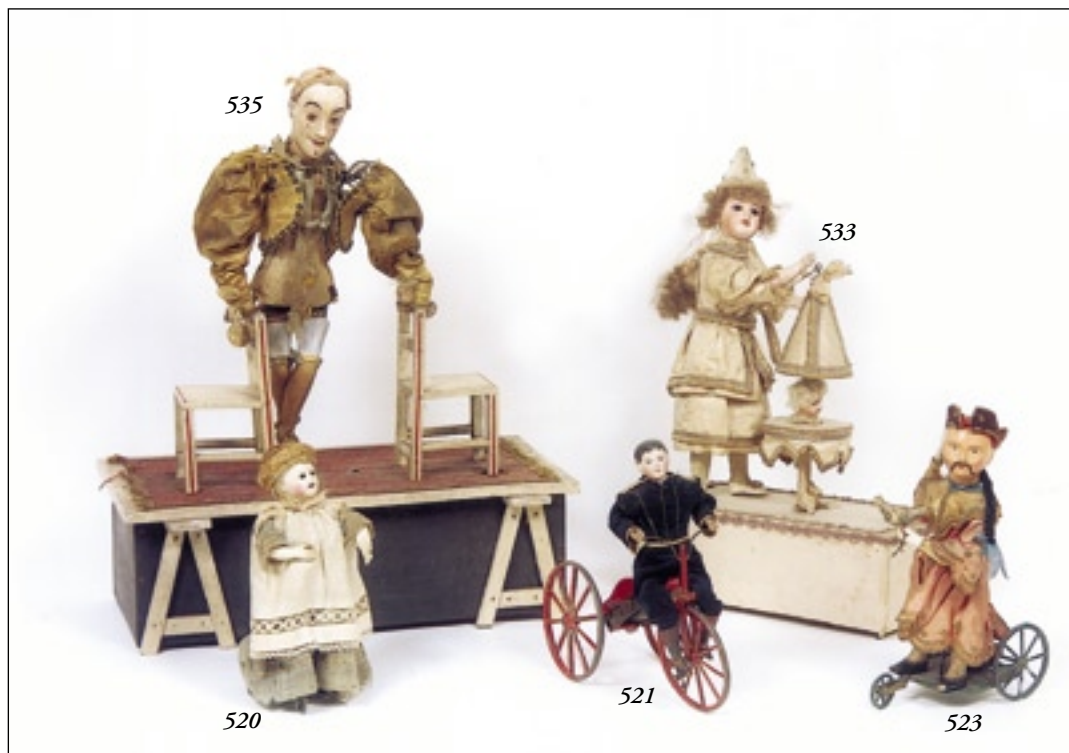


- 514 Petite boîte à musique à 3 airs**
Coffret en bois sculpté, 13 cm. Mouvement de type tabatière avec carte des airs. Assez bon état, mais non fonctionnant. Vers 1900.
80/120
- 515 Scène fermière animée à musique**
avec moulin, personnage, moutons. Largeur : env. 22 cm. Un air avec animation par manivelle. Allemagne, milieu XXe s.
120/200
- 516 Joli petit accordéon 10 touches**
milieu XIXè s. 24cm à restaurer.
80/120
- 517 Clochard siffleur avec lampadaire.**
Statuette en bois 50 cm. Bon mouvement mécanique de siffleur. Le lampadaire s'allume. Bon état. Milieu XXe s (Allemagne ? Griesbaum ?).
250/400
- 518 Pyrogène en terre cuite à patine brune**
représentant un joueur d'orgue de Barbarie et son chien savant.
Fin XIXè Hauteur 18cm
200/300
- 519 Rare livre d'images parlantes (en allemand)**
Neuf cris d'animaux différents par tirage. Bel état, vers 1900.
600/1000



Jouets mécaniques et Automates 1^{re} partie

- 520 Thérوده.**
Charmant jouet mécanique représentant un bébé, avançant sur trois roues,
tête en composition dite de Nuremberg, bouche ouverte avec dents en paille, yeux de verre noir, habits d'époque avec bourrelet autour de la tête. Hauteur 20cm
1000/1200



- 521 **«Le tricycle».**
Beau jouet mécanique
attribué à Gustave Vichy
 Représentant un homme à tête en biscuit
 modelée, avec habits de velours, chevauchant
 son tricycle mécanique. Fonctionnement : Le
 tricycle avance en zig-zag.
 Epoque Napoléon III (petite réparation au
 cache du mécanisme). Longueur 21cm
1500/2000

- 522 **A. Théroüde.**
«les valseurs»
 Beau jouet mécanique représentant un couple
 de valseurs en habits du XVIII^e. Fines têtes en
 biscuit, celle d'homme caractérisée, mains en
 composition, habits d'origine. Double mou-
 vement : Le couple tourne sur lui-même tout
 en avançant et en dessinant un grand cercle.
 Socle rond en tôle verte sur trois roues en
 laiton. Porte deux plaques «A. Théroüde» et
 «Paris». Epoque Napoléon III,
 rare dans cet état. Hauteur 32cm
5000/7000

524



522



- 523 **Théroüde.**
«la chasse au faucon»,
 Jouet mécanique sur trois roues,
 représentant un chinois tête en
 composition,
 le mécanisme marqué en creux
 «Théroüde Paris» H. 24cm
1500/2000

- 524 **Roulet Decamps**
(époque Jean Roulet).
«le petit jardinier»,
 Rare jouet mécanique qui fût
 l'emblème de la maison Roulet
 Decamps, représentant un petit
 personnage tête porcelaine Unis
 France, bras et jambes en métal
 peint, poussant une brouette char-
 gée de légumes et de fleurs en tis-
 sus. (Création fin XIX^e, la tête et
 les habits postérieurs).
 L. 18 cm - H. 17 cm
1000/1500

- 525 **Roulet Decamps.**
«chat cuisinier»
 Beau jouet mécanique, lorsque la
 cuisinière soulève le couvercle du
 pot au feu, deux souris se mettent
 en mouvement. Empeussage par-
 tiel, robe non d'origine.
 2^eme quart du XX^e siècle.
 Hauteur 30cm
800/1200

526 **Roullet Decamps.**
"Chat au moulin à café"
 Corps non empeaussé et sans habits,
 2ème quart du XXe siècle. Hauteur 31 cm.
 400/600

527 **Roullet Decamps.**
«Chien au chapeau»
 Une tête de teckel noir sort d'un chapeau
 de feutre, regarde à gauche et à droite, ouvre
 la gueule. Musique. Bel état. Début XXè.
 Hauteur env. 25cm
 800/1200

528 **Roullet Decamps.**
«Panthère rampant et remuant la queue »
 Rare et beau jouet automate avec mouve-
 ment digne des grandes créations de la Maison
 Decamps (charmeuse de serpent, homme ser-
 pent). Très bel état d'origine. Longueur 56cm
 1200/1800

529 **Roullet Decamps.**
«Garçon sautant sur un bâton»
 Belle tête en porcelaine allemande, habits de
 marin en soierie bleu et blanche, bel état.
 Début XXè. Hauteur 27cm
 1200/1800

530 **Decamps (?).**
«Clown acrobate aux anneaux»
 Remontage par les bras, belle tête en composi-
 tion (habits et maquillage restaurés).
 600/800



531 **Decamps.**
Teckel allongé
 Remuant la tête et la queue. Musique.
 2è quart du XXè. Longueur 27cm
 300/400

532 **Gisèle.**
Poupée danseuse sur un socle à musique,
 attribuée à l'Epée. Bel état du mécanisme et de
 la poupée. Etiquette «La Mascotte». H 20cm
 400/600

533 **«La magicienne».**
Charmant jouet mécanique
 Tête porcelaine, mains en composition, vête-
 ments en très bel état de fraîcheur. Debout
 derrière son guéridon elle soulève un cône,
 apparaît alors, une tête qui s'anime.
 Musique animant l'ensemble. Début XXè.
 Hauteur 38cm
 2000/2500





534 Superbe manège d'avions
 Quatre militaires à tête porcelaine sont à califourchon sur des avions primitifs.
 Un mécanisme à musique fait tourner le manège, avec la vitesse les avions s'envolent...
 Très bel état de conservation.
 Début XXè.
 Hauteur 52cm

4000/6000

535 Renou.
«Acrobate aux chaises»
 Appuyé sur les dossiers de deux chaises, le clown se soulève, se met à la verticale et écarte les jambes. Etat grenier d'origine, vêtements usés. Révision d'usage nécessaire. Musique.
 Fin XIXè. 24x37cm –
 Hauteur 50cm

2500/4000



- 536 **Decamps.**
«Cocorico. Vive Coq en Pot»
 Rare modèle d'automate à surprises portant l'étiquette d'un magasin de Clermont Ferrand «A la Parisienne d'Anvers». Un coq sort de la marmite, tourne sur lui-même, ouvre le bec et chante. Bel état de fraîcheur (cf. série 196 à 202 du catalogue Rouillet Decamps).
 Fin XIXè.
 Hauteur 38cm

3000/5000

- 537 **Bontems.**
Belle et grande cage à deux oiseaux chanteurs.
 Deux oiseaux se répondent, l'un perché, l'autre au sol, mouvements de la tête, du bec et de la queue. Beau chant et bel état. Socle en bois doré à pans coupés. Vers 1900 Hauteur 58cm

3500/5000

537



538

538 Lambert.
«Bébé Russe».

Exceptionnel automate, par sa fraîcheur et son histoire.

Cette jeune femme habillée en costume russe traditionnel remue la tête de gauche à droite et de bas en haut (tête Jumeau bouche fermée, yeux de sulfure marron), mains en biscuit. Elle présente un bouquet dans la main droite et dans la main gauche un oeuf d'où sort un poussin. Parfait état du mécanisme et de la musique car conservé dans sa boîte d'origine en bois portant au crayon la mention : «Russe oeuf» et au pochoir le n°22.

Cet automate a été gagné lors d'une loterie organisée dans le cadre des amitiés Franco-Russe, lors de la visite en France du Tsar de Russie le 1er octobre 1896. Un billet de loterie portant le n°184 est joint. La mention «Chalon 9 octobre 1896» est surliignée en vert, cela laisse supposer que cette loterie fut organisée à Chalon lors de la visite du Tsar, au camp militaire.

Hauteur 53cm.

4000/6000



539



539 (mécanisme)

- 540 Beau singe automate violoniste sur un orgue à anches, attribué à Phalibois**
 Singe assis (haut 25 cm), tête et mains en carton peint, habits d'origine (quelques usures). Pupitre, chapeau et étui à violon fixés sur l'orgue. Caisse vernie 36x37 cm haut 28, contenant l'orgue à anches à 15 touches. La manivelle actionne l'orgue et les mouvements du singe (arbre à cames en bois). Carte manuscrite des 6 airs sous la boîte, reprise sur la barre de touches (Orphée aux enfers, France et Piémont, polka, mazurka, etc.). Petites restaurations d'usage, soufflerie déficiente, sinon très bon état d'origine. 3e tiers du XIXe s.

2500/3500

- 539 «Marine sous globe», Un bateau tangue au pied d'un calvaire,**
 arrière du globe peint. C'est une petite musique à deux airs avec étiquette collée sur le côté du globe, remontoir à tirage qui anime le bateau. Nécessite un nettoyage, bateau et mer restaurés. Socle en bois noir. Fin XIXe. Longueur 36cm - Hauteur 40cm

1500/2000



542

- 541 Lambert . «Polichinelle joueur de cymbales»**
 Bel état d'origine pour ce personnage à tête porcelaine allemande Simon & Halbig, bouche ouverte, yeux animés, belles mains en biscuit. Beaux habits «riche costume en satin et ruches de dentelles». Réf. 9 du catalogue de la Maison Lambert. Clef «L B». Musique à un air, étiquette de la Maison Nadaud. Hauteur 52cm

3500/5000

- 542 Lambert. «clown à la guitare»**
 Très bel automate représentant un clown musicien avec mouvements de la tête, des paupières et tirant la langue. (tête en composition peinte aux quatre couleurs des quatre cartes à jouer). Belles mains en biscuit. Mouvement de la main droite qui gratte la guitare et du bras gauche qui plaque les accords. Avec musique à 2 airs et étiquette d'origine. Clef marquée «L B». Bel état du costume. Hauteur totale 65cm

8000/12000

543 **«Les menuisiers»**
Beau tableau animé
représentant trois
menuisiers dans leur
atelier.

Beaux personnages en bois et composition, l'un scie une planche, un second rabote, le troisième taille avec son ciseau (sept mouvements).

Beau décor qui a gardé toute sa fraîcheur. Musique à remontage indépendant.

Dimensions de la scène : 25,5x35cm, avec le cadre : 47x57cm.

Porte la signature GILLET et une date 1882 ?

2500/3000



544 **Lambert.**
«Pierrot donnant une aubade à la lune»

Fameux et bel automate n°4 du catalogue de la Maison Lambert (cf. Ch. Bailly, «L'Age d'Or des Automates», page 338), ainsi décrit : «Jouant de la mandoline, tirant la langue avec baissement de la tête, la lune mouvementée de l'oeil et la bouche». Avec musique. Bel état de conservation et de fonctionnement. Fin XIXème - Début XXème. (restaurations d'usage).

15000/20000

545



**545 Blaise Bontems.
Deux oiseaux perchés sur un arbre
se répondent.**

Pour chacun, mouvement de la tête, du bec et de la queue. Belle qualité du chant, le mécanisme est placé dans un socle en forme de jardinière à six côtés galbés, plaqués de bois de rose et de ronce de noyer et garnis de bronze doré. Rare globe en verre épousant le galbe du socle. Époque Napoléon III.

Hauteur 51cm - Largeur 39cm

4500/7000

546 Jolie boîte à oiseau chanteur en vermeil

Coffret de style Baroque à décor d'Amours. Joli chant, l'oiseau tourne sur lui-même, bat des ailes et remue le bec. Attribuée à l'allemand Griesbaum, avec sa clef en forme d'oiseau. Milieu XX^e

Hauteur 6cm - 10,5x7,5cm

2000/3000

546





547 (détail)



547 (détail du mécanisme)



547

547 Le Funambule.

Dans une clairière au pied d'un arbre, deux acrobates s'exercent au son de deux musiciens.

Une femme funambule et deux musiciens sont animés par 11 cames en laiton plus une came en bois pour l'homme à la barre fixe. Cet automate est attribué à un horloger automaticien de la 2^e moitié du XIX^e Siècle V. MILOT. Les personnages, le mécanisme et l'arbre sont en très bel état d'origine.

La caisse formant vitrine a été refaite vers 1968. Un beau cartel à 4 airs (dont la Marseillaise) a été placé dans le socle avec un remontage à clef indépendant.

Hauteur 73cm - Largeur 55cm - Profondeur 27cm

8000/12000

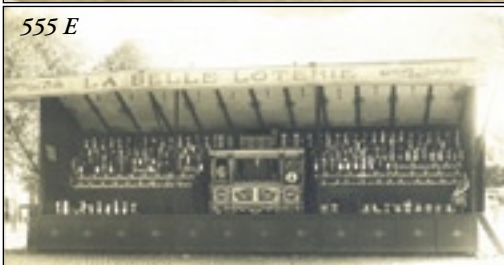


606

532

548

605



- 548 **Farkas.**
Le fumeur de narguilé
 Assis, ce turc fume son narguilé avec des mouvements de la tête et du bras droit, tandis que son bras gauche agite un chasse mouche.
 Sur socle avec musique. Bon état d'origine.
 Milieu XX^e siècle. Hauteur 34cm
 1200/1800

- 549 **Farkas.**
«joueuse d'épinette»
 Tête porcelaine, beaux mouvements : Les mains frappent les touches, se déplacent sur le clavier, la tête suit les mains et bouge de haut en bas. Socle en bois avec tiroir formant coffret à bijoux, (le mécanisme devant se déclencher à l'ouverture du tiroir). Milieu XX^e
 Musique à 2 airs de Reuge. Hauteur 33cm
 800/1200

- 550 **Farkas.**
«la harpiste»
 Tête en porcelaine, beaux mouvements des deux mains et de la tête. Musique de la Maison Reuge Rigoletto de Verdi.
 Milieu XX^e. Hauteur 40cm
 800/1200

Instruments de la musique mécanique

Expert M. Philippe Rouillé
1^{re} partie

- 552 **«Le Bal des Alpes»,
Avec orgue de Barbarie**
 Célèbre illustration du Petit Journal. Numéro complet du 24 oct. 1897, avec légende.
 15/30
- 553 **20 vignettes ou petits chromos**
 sur l'orgue de Barbarie
 80/120
- 554 **12 bonnes cartes anciennes** de type photo
 sur l'orgue de Barbarie, dont une russe.
 100/150

N° 555 : cartes postales d'une collection particulière avec des commentaires manuscrits souvent du facteur Paul Florein qui a réparé de nombreux orgues. (actif près de Sète 1920-1960)

- 555 A **Deux CP sur les carrousels-salons :**
 Carrousel Palace F. Tewe, et Hippo Palace Wilbert Faure (cf. Moulin d'Orgement) (Le cheval découpé à servi de modèle au facteur Florein !)
 60/80

- 555 B **Trois CP en rapport avec Remilly**
 et son petit train Vue du train, du 87 Gavioli incendié chez M. Ducloux, et d'un Gaudin 105 pour l'expo des arts déco (années 1920/1930)
 60/80

555 C Cinq cartes dont deux avec tentures
de chapiteau rares. manège Boë, manège de Brosse et trois autres dont un manège de sous-marins Picard et deux tape-culs.

100/120

555 D Poirot à cylindre,

Albert Lemoine, Dussaux 5 cartes et une moderne. Dont un rare Poirot à cylindre sur un manège (commentaires au dos de Florein), et l'orgue Albert Lemoine de Malo-les-Bains.

100/120

555 E Fêtes des Loges de St Germain,

et divers Cinq cartes dont manèges de vélos et de lapins, manège avec roulottes, et une grande loterie avec 60 touches Limonaire.

100/150

555 F Rare orgue Verbeeck 114 touches

double face pour auto-scooter, et trois autres belles cartes-photos d'ambiance.

80/120

555 G Six manèges divers

dont cochons, avions, montagnes russes...

80/120

555 H Six manèges divers

dont un avec petit Poirot 30t à cylindre.

80/120

558 Bel album photo à musique à deux bons airs

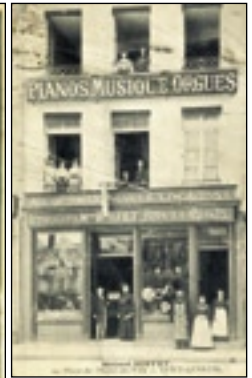
Velours bleu avec rehauts métal doré. Vers 1900

100/150

559 Petite boîte à musique à 2 airs

coffret en bois, verni foncé (usures). 11 cm. Bon mouvement de type tabatière à 2 airs, effet piccolo. Fin XIXe s.

250/350



757

560 «Gisèle», jolie petite poupée danseuse

sur boîte palissandre Haut. totale 20 cm. Boîte 11,5x7,5 cm. Belle poupée 11 cm à tête porcelaine et habits d'époque. Ressort du mécanisme «dansant» décroché, sinon ensemble en très bel état. Fin XIXe s.

250/400

561 Réveil en bois à musique à disques de 12,5 cm.

Haut. avec fronton : 51 cm (petit manque). Bon état et sonorité, fonctionne. Vers 1900.

240/400

562 Rare album photo à musique

avec bon mouvement (à refixer) dans le couvercle (rare). Carte des deux airs. Vers 1900.

120/180

563 Tableau horloge à musique

représentant la tour du Parlement de Westminster. Cadre doré et ouvragé 54x66 cm. Bon petit mouvement à sonnerie aux quarts, et petite musique. Bon état (petite révision nécessaire). Début XXe s.

150/250





566 Organina Thibouville ancien 24 touches
 Avec sous la caisse noire (env. 52 cm) étiquette du revendeur A. Guérin à Marseille. Fin XIXe s. Bon état général, «dans son jus», à nettoyer (presseur à revoir).
 Avec 12 cartons anciens

1800/2500

567 Jolie serinette à 8 airs, à restaurer
 Boîte en noyer, 26 cm. Belle manivelle. Carte manuscrite des airs et carte de revendeur «Mougenot, Rue Neuve St Denis No 34, successeur de Gadault, facteur d'orgues, mécanicien». Belle facture début XIXe s. Complète et «dans son jus» (rare), à restaurer

500/800

564 Petit piano mécanique espagnol Verbena, à 4 airs. Caisse larg 38 haut. 39, prof. 20 cm. Décor de décalcomanies (petites usures), et étiquette arrière. Cyl. plastique de 26 cm jouant sur 20 touches (15 gongs, woodblock, timbres, cymbales). 3e quart du XXe s. Bon état général. Quelques réglages nécessaires.

400/500

568 Husson-Jacotel, intéressante merline à restaurer. Caisse noyer décorée de filets en damier 33x25 haut. 17 cm. Manivelle rapportée. Belle carte de 10 airs pour 2 cylindres (seul No 1 présent), avec dessous l'étiquette du facteur Husson-Jacotel à Mirecourt. 2 jeux de 10 tuyaux métal (bourdons, et flûtes dont 2 manquent). 2e moitié du XIXe s. Petits manques (commande changement d'airs) sinon bon état général.

500/800

565 Bon tableau horloge à musique avec rare scène en relief
 Dimensions du cadre extérieur vitré 84x67 cm. Abrite un cadre intérieur sculpté et doré, et une belle scène en relief composite avec jolie peinture de paysage (petits accidents), église et rochers en liège, et petits personnages. Etiquette à droite portant la signature «Moiddost fecit 1830». Mouvements d'horlogerie à répétition, et d'Angelus. Beau mouvement à musique de type tabatière, 2 airs, signé M. Bordier sur le clavier. Bel état et sonorité, mais engrenages de la musique à revoir. Bon état de l'ensemble. 2e quart du XIXe s.

2000/3000





**569 Davrainville,
Très bel orgue de salon et de danse, à manivelle**

Belle caisse en acajou, entièrement restaurée, portant la carte de «Davrainville ... Breveté de la Duchesse de Berry ... Rue Basse du Rempart, No 14, Chaussée d'Antin à Paris». Dimensions : 83x45, Haut. 51 cm. Belle manivelle en C inversé typique. Mouvement très soigné, avec 3 jeux de tuyaux en métal (flûtes et bourdons), débrayables par tirettes sur le côté. Cylindre de 12 airs (avec sa boîte et sa carte des airs : quadrilles, etc.), long. 66,5 cm, diam. env. 14 cm, jouant sur 29 touches. Un cylindre supplémentaire dans sa boîte. L'ensemble est complet, très sain, mais nécessite une restauration. Début XIXe s. Un orgue très proche, légèrement plus petit (26 touches), se trouve dans les collections du Musée des Gets (Haute-Savoie) qui l'ont restauré : il joue superbement. Davrainville père et fils, originaires de la région de Mirecourt (Avrainville, village au NE de Mirecourt) étaient d'excellents facteurs, dont les instruments sont très recherchés et passent très rarement en vente publique.

6000/10000



570 Bonne boîte à musique à 8 airs,
sans doute de l'Épée. Boîte vernie noire de 52 cm, décorée de filets et incrustations en laiton. Intérieur rouge. Carte des airs. Remontage par levier. Cyl. 30 cm. Bon état, belle musicalité, mais à nettoyer. Vers 1870. L'Épée, près de Montbéliard, a souvent utilisé des cartes comme celle-ci, portant l'indication «Musique de Genève».

1200/1600

571 Boîte à musique à 6 airs, avec tambour et 3 timbres
Sans doute de l'Épée. Boîte décorée de filets et marqueterie de fleurs. 42x26, haut. 20 cm. Remontage par levier. Cyl. nickelé 15 cm. Indicateur d'airs, zither. Bon état général, mais révision souhaitable. Fin XIXe s.

900/1200

572 Bonne boîte à musique à 6 airs
Boîte simple en bois noirci, décoration de filets, 34 cm. Carte des airs «Ordinaire 5' 1/2». Etiquette du revendeur «Au Chalet, 17 Bd Poissonnière». Remontage levier, cyl. 15 cm, une lame refaite. Quelques réglages à faire (ressort, nettoyage car trop huilé ...), sinon excellent état et sonorité. Vers 1880.

500/800

573 Adler, belle et bonne boîte à musique
de table à disques de 28 cm. Belle boîte en bois fruitier 48x36, haut 21 cm. Belle décalcomanie de Putti à l'intérieur. Moteur visible à droite, remontage par manivelle extérieure. Régulation de la vitesse. Clavier 50 lames. Excellent état de présentation et de fonctionnement, belle sonorité. Avec 22 disques. Vers 1900.

2000/3000



574 Ariston, organette 24 touches
Caisse noire 40 cm. Bon état général, mais à réviser. Vers 1900. Avec 5 disques.

300/400

575 Stella, boîte à musique de table
à disques de 24 cm. Caisse bois clair, avec décalcomanie de fleurs sur le dessus, 41x30, haut 20 cm. Remontage par manivelle extérieure. Apparemment complet mais remise en marche nécessaire. Suisse, fin XIXe s. Avec 5 disques plats Stella sans picots.

700/1000



576 Rare et beau socle à musique pour arbre de Noël,
à disques de 19,5 cm Caisse à pans coupés arrondis, avec décorations et poignées en bronze doré. 46 cm. Bon mouvement à musique à disques sur 43 lames. Moteur à ressort. Vers 1900 (Allemand ? Lochmann ?). Bel état de présentation, sonorité et jeu, avec 8 disques.

800/1500

577 Ami Rivenc, Très belle boîte à musique
à 10 airs. Boîte «riche» en loupe décorée de filets. 71x28x18 cm. A l'intérieur, plaque «A. Rivenc et Cie à Genève» et carte des airs avec étiquette Wurtel (Faust, Trouvère, Traviata, etc.). Couvercle intérieur vitré avec ouies pour le son. Remontage par levier. Cyl. 44 cm. (2 lames bien refaites). Vers 1880. Belle présentation et sonorité.

1600/2200

577



578



578



578 Rare et très beau violon automatique américain Mills à monnayeur

Caisse acajou Larg. 110 Haut. 170 cm, prof. 78 cm.

Fonctionnement électrique entièrement automatisé et accompagnement automatique par la partie piano. No de série 1010 (vers 1918 ?). Entièrement restauré récemment de façon professionnelle et donc en excellent état. Avec 6 rouleaux à plusieurs airs et la notice d'entretien et de réglage d'époque (dont le schéma électrique) «Service Manual» de 32 pages.

Reconnu par le bureau américain des brevets comme étant pratiquement la 8e merveille du monde ...

(V. Bowers p 506-525), cet instrument étonnant fut produit entre 1912 et 1930.

35000/45000

580



579



**579 Van Roy, Bruxelles.
Très beau piano mécanique
à 10 airs et à monnayeur**

Très belle caisse style art nouveau avec grand fronton, décorée de glaces et de trois portraits de femmes. Larg. 1,22 Haut. 1,64 (plus le fronton de 64), prof. 65 cm. Programme manuscrit des 10 airs sur carte Van Roy, rue Merleschette 12, Alost.

Cadre bois avec renforts métalliques en bas, bon état. Cyl de 98 cm jouant sur 47 touches piano et 8 de métalophone.

Bon état général, accord nécessaire.

Début XXe s.

Vraiment un très beau piano !

3000/4000

**580 C. Gavioli, excellent orgue portable
26 touches Caisse décorée de filets
en marqueterie,**

avec médaille Gavioli en bas, 60x35, haut 60 cm. Panneau de façade marqué Limonaire, restauré et repeint. (Limonaire a pu restaurer ou revendre cet orgue après avoir absorbé la branche de Waldkirch de Gavioli, après 1912). 1 tirette de jeu, et 1 tirette de tremolo, très efficace.

Cylindre de 46 cm jouant sur les nombreux tuyaux en bois, qui occupent tout l'espace disponible. Fin XIXe s. Quelques restaurations (dont soufflerie, vis sans fin). 9 airs très bien notés.

Jeu somptueux, varié et fourni, vraiment enthousiasmant !

12000/180

- 581 Kuhl-Klatt à Berlin, excellent piano électro-pneumatique.**
Caisse noyer art déco 153x80, Haut. 150 cm. Cadre métal, bon piano de 7 octaves 1/4. Fonctionnement électrique avec rouleaux de papier perforés, mandoline et forte automatiques. Vers 1920. Au-dessus du clavier, inscription (sans doute revendeur) de «Gerjzen à Bruxelles».
Restauré récemment, en excellent état, avec 5 rouleaux à plusieurs airs.

4500/6000

582



- 582 Grande et belle boîte à musique Sublime Harmonie 8 airs**

Belle boîte palissandre avec poignées et décoration de filets et de marqueterie de fleurs. 82x31, Haut. 22 cm. Carte des airs (Traviata, Martha, Cloches de Corneville, etc.). Remontage par levier du double barillet. Grand cyl. 44 cm (16 pouces) jouant sur deux claviers (61 lames chacun). Vers 1880. Excellent état de présentation, jeu et sonorité.

3500/4500

583



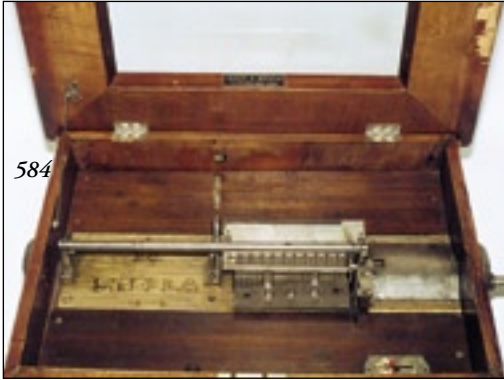
- 583 Grande boîte à musique à 8 airs, avec voix célestes**

Belle boîte en loupe décorée de filets. 58x32x35 cm. Carte des airs. Remontage par levier. Cyl. 27,5 cm agissant sur 2 claviers de 23 et 24 lames, qui encadrent 16 notes de voix célestes au centre (4 pointes de voix célestes manquantes). Vers 1880. Fonctionne bien. A nettoyer et petite révision nécessaire.

2800/4000

581





- 584 Belle boîte à musique de table Stella à disques de 35,5 cm.**
Boîte avec ouverture vitrée sur le dessus, laissant voir le disque. 57x43 Haut. 22 cm. Etiquette de revendeur Imhof et Muckle, London.
Remontage par manivelle extérieure. Deux claviers face à face de 63 lames (une cassée sur le clavier visible, nous n'avons pas démonté pour accéder à l'autre clavier), soit en principe 126 en tout. Suisse, fin XIXe s.
Bon fonctionnement et sonorité malgré quelques bruits parasites. Restaurations à compléter. Avec 12 disques typiques de Stella, sans picots, en bon état.

2200/3500



- 585 Beau Symphonion vertical à 10 timbres, disques de 54cm.**
Caisse en bois ouvragé style Art nouveau, style 132 (V. Bowers, p 230). (Qqs trous de vers) Haut 121 + fronton) 22cm. Monnayeur.
Deux claviers face à face avec chacun 60 lames (+ 5 pour les timbres, débrayables). Excellent état de fonctionnement, jeu et sonorité.
Avec 11 disques en bon état (petites usures). Vers 1900.

5500/7000

- 586 Petit orgue portable à 16 anches et 6 airs.**
Caisse vernie 42x26, haut. 30 cm. Manivelle. Carte manuscrite des airs dessous (valse, polka, chansonnette, quadrilles), ainsi qu'étiquette «Pianos et orgues Canderes Bordeaux».
Cyl 32 cm. Entièrement restauré.
Vers 1870/80.

600/900

- 587 Nicole Frères, Boîte à musique à 8 airs, N° 40415 (vers 1865).** Boîte 52cm avec décoration de filets et belle marqueterie stylisée sur le couvercle. Carte d'airs manuscrite. Remontage par levier (manque la séparation intérieure), 3 commandes. Cyl. 33cm, une lame cassée, nombreux picots couchés.
Bel état de présentation et de fonctionnement, mais à restaurer.

600/900



Automates 2^e partie

588 Lambert.

«Noir joueur de flûte»

Tête en biscuit Jumeau taille 4, bouche fermée, deux mouvements de la tête et mouvements des deux bras, mains en biscuit (accidents à deux doigts). Beau costume d'origine. Socle à musique.

Hauteur. 48cm

3000/4000

589 Lambert.

«Clown à l'échelle »

Bel automate représentant un clown prenant appui sur une échelle, après deux tentatives, il lâche la main gauche. Bel état d'origine du costume. Tête en biscuit blanc décorée, mains en biscuit. Musique. Clef marquée «LB».

Fin XIX^e. Hauteur 66cm

6000/8000

590 Vichy.

«Egyptienne à genoux jouant très gracieusement de la harpe égyptienne »

en changeant les bras de place. Respiration de la poitrine. Salut et tournement de la tête avec baissement des paupières». Extrait du catalogue Vichy-Triboulet n° 661. Sur un socle en escalier. Musique. Mécanisme à six tirages. Beau corps en staff, (accidents à trois doigts), vêtements non d'origine, mécanisme à tirage à réviser. Socle 44x43cm - Hauteur 70cm

4500/6000

590



589



589





591 **Bontems.**
Belle cage à deux oiseaux chanteurs
 Socle carré en bois et stuc doré. Bel état d'origine des oiseaux qui se répondent, mouvements des têtes, des becs et de la queue de l'oiseau branché. Fin XIX^e. Hauteur 51cm. (usures de la boule et de la poignée).
 3500/5000



593
 5000/7000

592 **Vichy.**
« Jean qui pleure »
ou « l'écolier au bonnet d'âne ».
 Jean ne veut pas apprendre ses leçons : Mouvement de refus de la tête, il pleure sur son bras droit, donne des coups de pieds sur son banc, ses oreilles d'âne remuent. Avec musique, mains en biscuit, coloration foncée de la tête.
 Fin XIX^e. Hauteur 56 cm.

4000/6000



593 **Bontems (attribué à).**
Buisson d'oiseaux,
 Trois oiseaux gazouillent : L'un bat des ailes au sommet, un autre saute de branche en branche au milieu en tournant sur lui-même, tandis que le troisième boit à la fontaine (verre torsadé tournant). Bel état du son et des mouvements. Pendule avec échappement à fil.
 Sur socle noir avec globe
 époque Napoléon III.
 Hauteur 62cm - Largeur 42cm

5000/7000



593 (détail)

594



- 594 Boîte à oiseau chanteur en bronze doré**
de forme rectangulaire à décor d'Amour, couvercle orné d'une pierre jaune. Oiseau tourne sur lui-même, bat des ailes et remue le bec. Attribué à l'allemand Griesbaum, avec sa clef en forme d'oiseau. Milieu XXè.
Hauteur 5cm - 10x7cm

2000/2500

- 595 Lambert.**
«**Bouquetière**»
Fillette à tête porcelaine, avec animation des deux bras (mains en biscuit), mouvements de la tête de bas en haut et de gauche à droite, avec mouvement des yeux (tête Simon & Halbig, bouche ouverte).
Socle rouge avec musique, clef «L.B.», beaux vêtements (restauration à la robe).
Hauteur 55cm

3000/4000

- 596 Roulet Decamps,**
«**Mexicain joueur de mandoline**»
Bel automate en habits d'origine avec tête noire en composition garni de cuir, bouche ouverte à deux rangées de dents, yeux de sulfure marron avec mouvements des paupières, (deux mouvements de la tête), mains en composition, mécanisme à l'intérieur du corps avec musique.
Vers 1880.
N° 19 du catalogue Roulet Decamps.
Hauteur 70cm.

7000/10000

- 597 Bon tableau horloge à musique à deux airs.**
Dans un cadre sculpté et doré 80x70 cm. Bonne peinture naïve (petits accidents) d'église et rivière avec personnages. Mouvements d'horlogerie sur platine carrée, à sonnerie, et d'Angelus. Joli mouvement à musique de type tabatière, à lames séparées.
Milieu XIXe s.
Bon état général, complet, à nettoyer.

1500/2000



597

596



598 Decamps.
«Noir joueur de grosse caisse»
 Mouvements de la tête de gauche à droite, du chapeau et des deux bras, l'un tape les cymbales, l'autre la grosse caisse. Automate en bon état car révisé et restauré avec goût. Habits en grande partie d'origine (une main refaite). Musique. Fin XIX^e.
 Hauteur 60cm

3000/5000

599 Lambert.
«La marchande de fleurs»
 Bel automate à tête Jumeau bouche fermée, marquée en rouge, taille 4, yeux de sulfure bleu, deux mouvements de la tête et mouvements de chaque bras. Elle respire un bouquet de fleurs tenu dans la main droite et avance son panier de la main gauche, (bras et mains en biscuit). Très beaux habits d'origine (sauf robe légèrement fusée), perruque blonde en mohair, musique à un air avec étiquette. Hauteur 52cm (avec le chapeau).
 Vers 1890.

3500/5000

600 Decamps.
«la ballerine»
 Tête porcelaine SFBJ, habillée en tutu elle tourne sur elle même, avec mouvements du corps et des bras, vers 1930. Porte l'étiquette «Nain Bleu». Socle avec musique.
 Hauteur 43cm

2000/3000

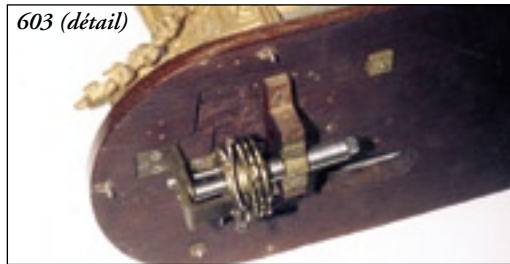


- 601 Decamps.**
«Poupée berçant son enfant»
 Jolis mouvements des bras et du corps (mécanisme dans le corps), tête porcelaine SFBJ, socle à musique à remontage indépendant, habits restaurés. Vers 1930.
 Hauteur 45cm

1200/1800

- 602 Lambert.**
«Bébé au Polichinelle»
 La fillette pleure car elle a cassé son Polichinelle. Belle tête de caractère Jumeau moule 211, cou droit (malheureusement trois fêles en étoile au front). Elle montre de la main droite son Polichinelle cassé et essuie les larmes sur son visage, de la main gauche. Mains en biscuit. Musique. Clef «L B».
 Réf. 47 du catalogue de la Maison Lambert (restaurations aux habits et au tissu du socle).
 Fin XIX^e Hauteur 48cm

3000/4000



- 603 Pendule décorative avec buisson et oiseau voltigeur.**
 Base ovale (revernie) 50x20 cm. Pendule en régule avec personnage assis et une petite plaque émaillée sur le devant, surmontée d'un buisson avec un oiseau voltigeur (mécanisme avec 4 cames et tirage). Hauteur totale : 56 cm. XIX^e s. Mérite d'être complété et restauré (manquent le mouvement d'horlogerie, le moteur d'animation et la musique, accidents divers au buisson, à l'oiseau).

600/800

- 604 Cage à 3 oiseaux chanteurs**
 Base dorée octogonale haut. 36 cm. Mouvements du bec et de la queue pour 2 oiseaux latéraux, et en plus de la tête pour l'oiseau central. Beau chant qui passe de l'un à l'autre. Bon mouvement mécanique.
 En excellent état. Milieu XX^e s.

700/1000

- 605 Gisèle. Poupée danseuse**
 sur un socle à musique, attribuée à l'Epée. Bel état du mécanisme et de la poupée, étiquette «La vie Parisienne».
 Hauteur 20cm

400/600



- 606 « **Clown acrobate à la chaise** »
 Debout, cet acrobate prend appui sur une chaise, se dresse à la verticale et lâche la main gauche. Très belle tête de caractère rieuse en porcelaine. Cet automate a été reconstitué avec des éléments anciens. Mécanisme et musique dans la chaise. Le moteur est bruyant et doit être révisé.
 Hauteur 52cm
 1500/2000
- 607 **Lambert.**
Partie d'automate type « bouquetière »,
 Beau costume, (habits russes ?), en état grenier d'origine mais, tête Jumeau bouche fermée taille 4, (cassée en quatre morceaux), yeux de sulfure marron, (manque une main en biscuit, l'autre doigt accidenté). Socle avec musique et mécanisme en état de fonctionnement, clef «L B», perruque d'origine.
 800/1200
- 608 « **Jeune paysan sur son cochon** ». **Original et grand automate,**
 probablement pour animation de vitrine. Le cochon remue la tête et ouvre la bouche par mouvement de contre pied, de même pour la tête du garçon. Il tient une oie sur le bras gauche et montre un oeuf de la main droite. Deux moteurs électriques d'époque (non testés), l'un dans le cochon, l'autre dans le garçon. Allemagne ? Vers 1930 ?
 Hauteur 76cm - Longueur 80cm
 1000/1500
- 609 « **Clown jongleur** »
Automate à mouvement d'horlogerie
 type métronome, donnant un mouvement de balancier continu à la tête. Début XXème. Bel état d'origine.
 Hauteur 60 cm.
 1200/1800
- 610 **J.A.F.**
«Pêcheur esquimau»
 Bel automate électrique représentant un esquimau avec son harpon, mouvements de la tête, des yeux et de la main droite qui pêche. Sur socle représentant la banquise. Hauteur 75cm - 220 volt (moteur à revoir). Etat d'origine.
 1200/1800
- 611 **J.A.F.**
«Incoyable»
 Bel automate électrique représentant le fameux personnage de la fin du XVIIIè avec sa canne, trois mouvements : tête, yeux et bras. Sur socle. Hauteur 75 cm. 220 volts. Etat d'origine.
 1200/1800
- 612 **Farkas.**
«joueuse de mandoline»
 Tête et mains en composition, mouvement de la tête du bras droit et d'un pied qui bat la mesure. Musique de Reuge. Milieu XXè
 Hauteur 37cm
 800/1200



- 613 Farkas.**
«fumeur de narguilé»
 Beau mouvement et beau costume, assis sur un coussin il tourne la tête de gauche à droite, le bras gauche agite un éventail en plumes et du bras droit il porte le tuyau du narguilé à sa bouche. Beau socle en bois laqué noir et peint de fleurs.
 Le mécanisme du fumeur fonctionne.
 Musique de Reuge «la marche turque».
 Milieu XXè.
 Hauteur 34cm

1000/1200

- 614 Farkas.**
«le cordonnier»
 Tête porcelaine, la main gauche fait un va et vient, la main droite frappe avec le marteau, la tête tourne de gauche à droite, sur l'établi un petit oiseau tourne sur lui-même.
 Modèle rare.
 Musique de Reuge.
 Milieu XXè.
 Hauteur 36cm

1000/1200

- 615 Marcu.**
« Clown acrobate à l'échelle »
 En appui sur le haut de l'échelle, après deux essais il se dresse à la verticale la tête en bas, puis lâche la main gauche et reste en équilibre sur la main droite. Milieu XXè.
 Socle avec musique.
 Hauteur environ 75cm

1000/1200

- 616 « Le Cirque ».**
Exceptionnel automate de fabrication contemporaine par Camu
 Sur la piste d'un cirque (H. 95cm - 110x95cm) plus de 32 personnages, groupe de personnages et animaux s'animent, y compris les musiciens dans leur loge. Jongleurs, acrobates, clown, chevaux (H. 20cm environ). L'ensemble avec un moteur à musique à un seul remontoir à clef. A l'arrière petite boîte à musique à 5 disques, divers matériaux : bois, composition, résine, tissu, etc...

5000/7000

- 617 Carnaval de Venise :**
Automate contemporain par Camu
 avec six personnages, musique de Reuge.
 Hauteur 70 cm, largeur 46 cm.

600/800

- 617 bis Carnaval de Venise :**
Automate contemporain par Camu
 avec quatre personnages, musique de Reuge.
 Hauteur 65 cm, largeur 33 cm.

400/600



Du n° 618 à 621, automates réalisés par un décorateur de vitrines dans la 1re moitié du XX^e siècle : M. Astre d'après les modèles des grands fabricants ils ont été récemment retrouvés et restaurés.

618 « Joueur d'orgue de Barbarie ».

Automate repris sur des bases anciennes, mouvement du singe et de la main.
Socle à musique.
Hauteur 58cm

1200/1800 à

619 « Le petit artiste peintre ».

Jeune femme à tête porcelaine Jumeau bouche ouverte, repris et restauré sur des bases anciennes : deux mouvements : la tête et le bras droit. Musique.
Hauteur 37cm

500/800

620 «Pierrot sur la lune»

Tête porcelaine Limoges, trois mouvements : Tête du Pierrot et langue et oeil de la lune. Repris et restauré. Musique. Hauteur 39cm

800/1200

621 « Musicien assis sur une lune ».

Cinq mouvements : Tête et bras, chapeau du musicien, oeil et langue de la lune. Musique. Repris et restauré.
Hauteur 74cm

1200/1800



622 Deux moteurs pour mécanismes d'automates.

150/200

623 Unica.

Poupée en composition présentée sur un socle avec musique électrique donnant l'illusion du mouvement (modèle de présentation de magasin ?)

200/300



**Instruments
de la musique mécanique
Expert M. Philippe Rouillé
2^e partie**

- 624 Petit piano mécanique en bois fruitier à cylindre bois à 8 airs**
avec 2 timbres. Porte de la plaque : "Le Govic à Locminé". Bon état d'usage, accord nécessaire, manque le monnayeur à la sourdine.
H. 1,20 m - L 80 cm.

1200/1800

- 625 Amusant porte-cigares à musique**
en forme de niche à chien Boîte noire vernie 25x15, haut. 20 cm, avec un chien en régule doré devant la niche. Bonne musique à deux airs avec carte. Vers 1900. Très bon état.

400/600

- 626 Belle cave à cigares à musique**
En forme de classeur à rideau de bois. Bois verni décoré de filets en laiton. Haut 26 cm. Deux airs avec carte. Remontage par tirage arrière. Début XXe s. Très bel état.

200/300

- 627 Troubadour, petite boîte à musique de table à disques de 18 cm. Boîte simple avec décalcomanie (usures), 22 cm. Vers 1900. Ne fonctionne pas (clé manquante). Avec 14 disques.**

300/400



- 628 Amusant petit piano mécanique**
espagnol Verbena, à 4 airs Caisse larg 38 haut. 39, prof. 20 cm. Décor de décalcomanies (petites usures).
Bon état général (fond de caisse à revoir, manque la manette de changement d'airs), quelques réglages nécessaires. Cyl. plastique de 26 cm jouant sur 20 touches (15 gongs, wood-block, timbres, cymbales).
3e quart du XXe s.

300/500

- 629 Manopan,**
Intéressante organette 24 touches Caisse noire vernie 52 cm. Notice d'entretien dessous. Lecture des cartons sans fin sur le côté.
Vers 1900. Bon état.
Avec 2 bandes sans fin.

900/1500



630



630 Belle Perroquette 3 cylindres 10 airs,
Caisse en noyer, 28x39x28 cm. Carte des
airs manuscrite (valse, polka, etc.). 3 jeux,
débrayables à volonté, comportant chacun 10
tuyaux métal, dont un jeu de bourdons. Tous
les cylindres en bon état, deux sont dans une
boîte à part.
Non signée (probablement Mirecourt),
fin XIXe s.
Bon état, fonctionne, mais jeu à parfaire.
1500/2000

631 Amorette, organette 16 notes
à disques métalliques de 22,5 cm Caisse noire
35 cm. Vers 1900. A réviser. Avec 19 disques
500/700

632 Bonne boîte à musique à 12 airs
Boîte avec décor de décalcomanies, 54 cm.
Belle carte des airs (Ploermel, Carmen, Faust,
etc.) marquée LJM Paris. Remontage par
levier. Indicateur d'airs. Cyl. 28 cm. Bon état.
Fin XIXe s.
1200/1600



633 Grande et intéressante boîte à musique à 8 airs avec voix célestes

Boîte avec poignées décorées de filets et de marqueterie (petites usures) 81x38x38 cm. Remontage par levier, double barillet et cylindre de 33 cm nickelés.

Belle carte des airs (Faust, Carmen, Guillaume Tell, etc.). Deux claviers de 32 lames (2 pointes aigues cassées à dr.) encadrent 18 touches de voix célestes, jouant bien (rare !).

Fin XIXe s.

Bon état général de présentation et de fonctionnement.

3500/5000



634 Polyphon, Boîte à musique de table

à disques de 28 cm Boîte 38 cm. Belle litho d'enfants sous le couvercle.

Clavier 54 lames. Fin XIXe s.

Semble complet, mais sans disque.

700/1000



635 Kalliope, bonne boîte à musique de table

à disques de 45 cm Caisse en bois sculpté 73x57x26 cm (quelques usures). Un grand clavier de 57 lames (1 cassée) et deux petits claviers face à face de 23 lames chacun.

Vers 1900. Bon état, mais quelques manques (dont l'habillage intérieur du mécanisme).

A nettoyer et réviser. Avec 35 disques.

1000/1500



636 Dusart-Boutemy, grand piano mécanique à monnayeur et 10 airs

Belle caisse forme armoire, décorée de divers éléments dont de belles gravures sur bois soulignées en rouge représentant des instruments de musique sur les panneaux du bas.

147x65, haut. 196 cm.

Belle carte des airs «H. Dusart Boutemy à Raismes» (près de Valenciennes, Nord), avec la curieuse mention «Twisté». Restaurations à la table et au cylindre de 1,16 m jouant sur 53 notes piano, grosse caisse, caisse claire, sonnailles et ... une cloche ! Fonctionne, mais accord nécessaire.

Début XXe s.

1800/2200

637



- 637 Très beau Symphonion vertical sur piètement, disques de 64cm.**
 Meuble sculpté traditionnel à 1/2 colonnes et cannelures. Haut. totale : 240cm (118 + fronton 30 + base de rangement des disques, largement refaite, 92cm). Monnayeur. Deux claviers de 96 lames chacun. Excellent état de présentation, fonctionnement et jeu, excellente restauration récente de l'ensemble. Vers 1900. Avec 12 disques, dont 6 neufs.

6000/8000

- 638 Symphonion, boîte à musique**
 à disques de 19,5 cm. Boîte en bois (usures) avec décalcomanie (usée) sur le couvercle. 18x27x21cm. Belle litho à l'intérieur. Bon jeu, avec 24 disques (traces de rouille), dans une mallette portefeuille bleue. Vers 1900.

500/600

- 639 Grand et beau piano mécanique**
 à monnayeur, de Croses Chavan à Mâcon Belle caisse en bois art nouveau (petites fentes) 161x131x68cm. Carte des 10 airs (Ferrari, Lyon). Moteur à ressort. Cadre bois (petites fentes) recordé et révisé. Cylindre 108cm, 50 notes piano. Effets tambour (4 battes), castagnettes, triangle, mandoline. Début XX^e s. Bel état général.

2000/2500

- 640 Boîte à musique L'Épée 6 airs**
 Boîte simple, long. 50 cm. Carte d'airs manuscrite (Il Baccio, Robert le Diable, la Traviata, etc) avec cachet JTL (Jérôme Thibouville Lamy, revendeur de l'Épée). 2 commandes à droite. Le couvercle vitré couvre le mouvement et le levier de remontage inversé. Cyl. 30 cm («11 pouces»). Vers 1870. Boîte intéressante, bon état général mais révision nécessaire

1200/1800

- 641 Rare boîte à musique à 6 airs «Baryton Harmonique»**
 Boîte «riche» sur pieds, restaurée et revernie, décorée de filets et marqueterie de fleurs. 60x28, haut 18 cm. Belle carte d'airs en couleurs au décor de chœurs féeriques dansants d'enfants et ... de lapins. Cyl. de 33 cm avec Zither et indicateur d'airs. Barillet à droite (rare). Manivelle et commandes à l'extérieur. 3 lames et 6 pointes cassées, nombreux picots couchés. Suisse, fin XIX^e. Sonorité puissante, mérite une belle restauration.

900/1500

- 642 Organina Thibouville 24 touches**
 Bonne construction moderne avec quelques pièces anciennes (presseur), caisse noire 52 cm. Très bel état, petite révision nécessaire, avec 5 cartons de Pierre Charial.

1200/1500

642



- 643 Ch. Ullmann, Bonne boîte à musique**
à 6 airs Boîte simple décorée de filets et décalcomanie (usures) 37 cm. Médaille Ullmann à l'intérieur «Qualité Excelsior Sonorité extra puissante Harmonie». Belle carte des airs. Remontage levier. Cyl. nickelé 9 cm avec indicateur d'airs. Très bel état et sonorité.
Fin XIXe s.

500/800

- 644 Bonne boîte à musique à 6 airs**
Joliment repeinte d'attributs de musique sur le couvercle et les 4 côtés. Long 38 cm. (Ne manquent que les 2 séparations latérales internes, donc les commandes marche-arrêt et répétition). Remontage par levier, Cyl. laiton 15,5 cm, indicateur d'airs. Bel état, beau jeu, notation, et sonorité.
Fin XIXe s.

450/600

- 645 Etonnant orgue miniature moderne**
type 35 Limonaire fonctionnant, sur remorque et avec sa roulotte.
Maquette au 1/6 d'un orgue et d'une roulotte du début du siècle, qui a demandé 4 ans de travail. Orgue Limonaire 35 touches et 83 tuyaux (bourdons, violons, piccolos) grosse caisse et caisse claire. La soufflerie est dans la roulotte. Long remorque orgue : 1,21 m Long roulotte : 92 cm. Avec 3 cartons Fournier. Alimentation électrique nécessaire : la lecture des cartons est électronique, mais la soufflerie alimente réellement les vrais tuyaux (flageolets à gauche, bourdons basse à droite), en excellent état.

3000/4000

- 646 Deux tableaux à musique**
pouvant former une paire Cadres dorés identiques 52 x 62 cm. Peintures naïves sur métal (paysage, personnages, etc.).
Petits mouvements d'horlogerie-réveil ronds. Mouvements à musique anciens, indépendants, de type tabatière, 2 ou 3 airs, avec cartes. Restaurations, assez bon état, mais révisions nécessaires .

2000/2500

646



647



- 647 Orpheus, bonne boîte à musique de table**
à disques de 25 cm Belle boîte en noyer 51x41x20 cm sur piétement arrondi sculpté. A l'intérieur, très belle litho couleur de Neptune dans une barque. Moteur à ressort. Clavier de 56 lames (une cassée) sinon excellent état et belle sonorité puissante. Vers 1900. Avec un disque.

800/1200

- 648 Beau petit réveil à musique en bois**
à deux airs. Début XXe s. Haut 32 cm. Excellent état (rare)

200/300

- 649 Bel orgue de salon à anches à 8 airs**
Belle caisse en noyer 68x45, Haut. 54 cm. Belle manivelle en forme de C. Cylindre 50 cm de type interchangeable (un seul présent). Deux jeux de 36 anches chacun, avec registration automatique (rare). Restaurations. Anonyme, Fin XIXe s.
Très bel état de présentation, de fonctionnement et de jeu.

1800/2500

646



- 650 Joli porte cigares à musique à décor chinois**
Base hexagonale, 6 portes. Haut 30 cm. Carte des deux airs. Accidents au décor, sinon bon état. Fin XIXe s.

150/200

- 651 Tableau Horloge à musique**
dans un cadre doré 73 x 84 cm. Jolie toile naïve de paysage, église, personnages, etc. Petit mouvement d'horlogerie rond (manques). Joli mouvement à musique ancien, indépendant, à 2 airs de type tabatière, remontage par tirage. Bon état général avec restaurations et transformation.

1200/1800

- 652 Exceptionnelle collection de 800 disques**
microsillon 33 tours sur la musique mécanique Avec des raretés, principalement sur les orgues de danse, de rue ou de foire. Elle a été réunie par un passionné et pourra être proposée en bloc, ou divisée en quelques lots.

600/800

- 653 Jolie boîte à musique à 4 airs,**
remontage à clé Boîte simple env. 28 cm. 3 commandes. Carte d'airs (repro de la carte d'origine, très abîmée). Cylindre env. 20 cm. Bon état et jeu correct (étouffoirs à revoir). Milieu XIXe s.

400/600

- 654 Joli porte-cigares à musique base ronde**
en bois noirci. haut. 31 cm. Petits manques. Musique à deux airs (tournée). Fin XIXe s.

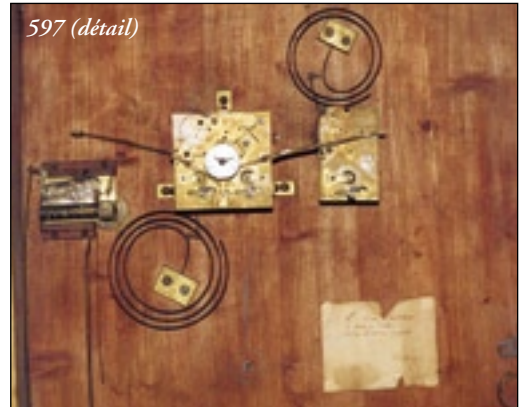
100/150

- 655 Réveil en bois à musique,**
haut. 27 cm. Deux airs, vers 1900, bon état.

120/150

- 656 Boîte à musique à clé B B & Cie 6 airs,**
à restaurer Boîte en placage (accidents) long 45 cm. Remontage à clé, 3 commandes, cyl. 27,5 cm. Nombreux accidents et manques. Milieu XIXe s

100/200



- 657 Grande boîte (vide) pour boîte à musique,**
sur table similaire. Belle boîte à poignées métal, déco ext. et intérieur de filets et loupe. Dimensions ext. 85x36 cm, int. 73x24 cm. Plaque : «A. Perrelet et Cie ... Genève». Fin XIXe s. Sur une table même époque et décoration similaire, pieds Louis XV, tiroir (vide) pour des cylindres. 111x59, haut. 75 cm.

600/800

- 658 Dessous de plat à musique**
Beau carreau de Longwy (fêle). 3 airs avec carte. Bon état. Début XXe s.

90/130

- 659 Mandoline en bois et plastique**
avec musique «la chanson de Lara». L 24cm

30/50

- 660 Carafe à musique «Bols» avec danseuse.**
Joue la «Rhapsodie suédoise». Milieu XXe s. Bon état

60/80

- 661 Album photo à musique à deux airs.**
Couverture velours vert. Bon état. Vers 1900.

80/120

- 662 Beau mouvement de boîte à musique,**
remontage levier, cylindre laiton 27,5 cm sur platine 37 cm. Vers 1880. Restauration à parfaire.

200/300

- 663 Bon porte-cigares à musique (Haut. 29 cm).**
Bois noirci avec décor aux Chinois. Bonne musique 2 airs. Bon état. Vers 1900.

120/160

- 664 Console de pianola 65 notes, à restaurer.**
Largeur 115 cm. Vers 1900. Avec plus de 60 rouleaux 65 notes en assez bon état.

100/200

- 665 Environ 23 petits mouvements à musique**
Lador 18/19 lames Titres variés (chansons françaises), à ressort, remontage à clé. Moderne, excellent état.

90/150

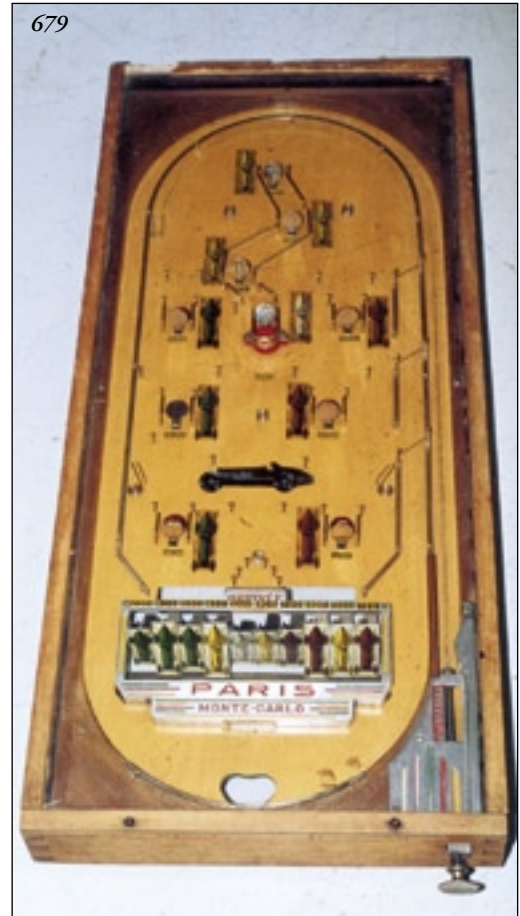
- 666 Guide chant 3 octaves**
avec plaque J. Richard Etrepagny (Eure).
Ecartement des touches quasi normal. 60x31
cm haut. 26 cm, levier de pompage à gauche.
Bon état. XXe s.
100/150
- 667 Piano droit 65 notes «Pneuma»,**
22-23 passage des Panoramas, Paris. 7 octaves.
Larg. 1,50 m. Avec moteur électrique et éclairage
(vitre teintée devant). Curieux système de
lecture 65 notes situé dans un boîtier extérieur
sous le clavier. Vers 1895. Vendu tel quel (non
démonté). Les facteurs allemands Kuhl &
Klatt, et Dienst, ont commercialisé de tels
systèmes adaptables à tous les pianos droits (V.
Ord-Hume, Automatic Pianos, 2004).
200/400
- 668 20 rouleaux pour piano**
reproducteur système Duo-Art Très bon état.
150/250
- 669 Belle sélection d'environ 90 rouleaux**
pour piano pneumatique 88 notes Classique
et variétés. Bon état.
150/250
- 670 Trois rouleaux pour piano pneumatique**
(deux 65 notes et un 88 notes)
5/10
- 671 Rollmonica en plastique rouge**
Harmonica automatique. 16,5 cm. Boîte,
notice et un rouleau de papier. Milieu XXe s.
Bon état.
100/150
- 672 Réveil en bois à musique.**
Caisse en mauvais état, mais bon mouvement.
Vers 1900. On y joint un petit coffret à cou-
ture ancien 24 cm, velours bleu, avec petit
mouvement à musique Reuge.
100/150
- 673 Réveil en bois à musique.**
Haut 28 cm. Bon état, Deux bons airs.
Manque le petit cadran de réveil. Vers 1900
100/150
- 674 Dix petits mouvements à musique**
Sankyo 18 lames Moteurs électriques 1,5 v.
Moderne. Dans leur cartonnage d'origine
Sankyo.
40/80
- 675 Petit coffret à bijoux à musique**
moderne Imitation de marqueterie, 20 cm, 1
air, bon état. Scène animée avec Père Noël et
distributeur de papier hygiénique
30/50

Art forain et jeux

- 677 Billard de table dit «hollandais»**
avec toupie, crémaillère et jeu de quilles, état grenier, à nettoyer. Long. 73cm
200/300
- 678 Grand et beau billard de salon de type Hollandais**
avec sa toupie et 16 quilles en buis, table en chêne, accessoires en bronze (manque la crémaillère).
Au centre un Arlequin, numéros en os.
Porte la plaque «Lebon Fondée en 1771. Jeux de Jardin et de Salon, Baucley, Thomas, Hardouin ...
et Cie 12 Bld de Sébastopol». Fin XIXè. 136x72cm - Hauteur 90cm
1200/1800



- 679 «Paris Monte-Carlo»**
 Beau billard en chêne à décors de voitures de course. 90x41cm - Hauteur 80cm
400/600
- 680 Glace concave déformante 42x30cm**
100/150
- 681 Muller (Allemagne). (Attribué à).**
 Grand et beau cheval de manège en bois naturel avec traces de polychromie, fabrication allemande, yeux de verre, queue en crin.
 Très bel état. H. 1m55 L. env. 1m40
3000/3500
- 682 Bayol.**
 Beau cheval de manège en bois naturel avec traces de polychromie, yeux de verre.
 L. 1m05 - H. 1m20.
2500/3000
- 683 Beau tour de chapiteau de manège**
 composé de douze panneaux, cadre bois peint jaune. Au centre sur chaque face, belle composition peinte sur tôle de scènes d'enfants sur des moyens de locomotion : Avion, vélo, bateau. Année 1950
 Longueur de chaque panneau : 1.72m - Hauteur 60cm
2500/3000
- 684 Bayol.**
 Beau cheval de manège en bois naturel, traces de polychromie, sculptures de fleurettes, yeux de verre, très bel état.
 H. 1m25 - L 1m20
2500/3000





685 «Mickey à ski».
par Camille Soccorsi Personnage de manège
en bois sculpté et repeint forain, vers 1950.
H 85cm - L. 71cm

1500/2000

687 Huit panneaux formant l'entourage
d'un chapiteau de manège,
peints sur tôle de paysage : village, bord de
mer, rivière...

Chaque panneau, légèrement cintré et est ins-
crit dans une bordure peinte en trompe l'oeil
cadre doré découpé et mouvementé.

1re moitié du XXè.

Chaque panneau environ : 82x150cm

2500/3000

686 Jolie chèvre de manège en bois
sculpté et peint, yeux de verre, éclats aux pieds
arrières. H. 1,10 - L. 0,90 m.

1200/1800



**Collection
autour de Charles Trenet**



- 690 **Affiche C. TRENET**
encadrée 80x120 originale de 1937 signée
KIFFER Disques Colombia. 1200/1500
- 691 **Affiche C. TRENET**
encadrée Palais des Congrès 1993. 20/30
- 692 **Affiche sur contreplaqué Rozon**
présente C. TRENET 50/80
- 693 **Affiche encadrée**
réplique d'un auto-dessin TRENET sur fond
bleu 20/30
- 694 **Affiche roulée**
1m20x2m Chartres TRENET «Y'a d'la Joie»
120/180
- 695 **Cadre sous verre comportant 9 photos**
de C. TRENET dont une rarissime le repré-
sentant en 1936 en aviateur pendant son ser-
vice militaire. 150/200
- 696 **Auto-portrait encadré sous-verre**
avec très bel envoi de 1949 150/250
- 697 **Photo encadrée sous verre**
et dédicacée Studio HARCOURT 120/150
- 698 **Photo encadrée sous verre**
Studio Bernard Vauclair environ 1946/47
50/100
- 699 **Photo encadrée sous verre** 20/30
- 700 **Album contenant 64 partitions originales**
de C. TRENET de 1932 à 1939, dont quel-
ques très rares. 200/300
- 701 **Album contenant 65 partitions originales**
de C. TRENET de 1939 à 1943 dont quel-
ques très rares. 180/250
- 702 **Album contenant 36 partitions originales**
de C. TRENET de 1943 à 1956 dont quel-
ques très rares. ex. la chanson du vitrier.
150/200
- 703 **Album contenant 16 grands albums**
de partitions Raoul Breton et Salabert depuis
le N°1 de 1941 et 73 partitions originales
grand format de 1940 à 1951 250/400
- 704 **Album contenant 194 partitions originales**
grand format de 1951 à 1993 500/800
- 705 **Album contenant environ**
une soixantaine de coupures de presse
de 1949 à 1989 40/80
- 706 **Environ 400 revues et journaux**
ayant un article sur C. TRENET
depuis 1934 à 1999 500/800
- 707 **Quatorze lots de vidéos René Château**
et autres représentant toute l'oeuvre ciné-
matographique de C. TRENET 150/250
- 708 **Lot de 37 vidéos enregistrées à la télévision**
regroupant : Concerts - interviews, émissions
de variétés avec la présence de C. TRENET.
200/300
- 709 **Pièce unique, un buste en bronze doré**
de C. TRENET H. 20 - L. 10cm 1500/2000
- 710 **Fac simulé d'époque**
du texte écrit par C. TRENET le 24 jan-
vier 1933 pour le concours d'entrée à la
S.A.C.E.M. 3 pages manuscrites. 150/200

- 711 **Le premier roman écrit par C. TRENET**
«Dodo manières»
édité chez Albin Michel le 11 mars 1940
avec un envoi à Monique. Bien amicalement
Charles TRENET, couverture légèrement
tachée
75/120
- 712 **Second roman de C. TRENET**
La bonne planète.
Préface de Jean Cocteau, éditions Brunier
07/1949 avec un envoi : Souvenir joyeux de la
bonne planète et de Charles TRENET
75/120
- 713 **3ème roman de C. TRENET.**
Un noir éblouissant,
édité chez Grasset le 15/01/1965, très bel
envoi : à Jacqueline Barde en hommage de
sympathie et de vive admiration Charles
TRENET.
75/120
- 714 **Lot de 2 livres de C. TRENET**
Pierre Juliette et l'automate
édité chez R. Laffont le 5 mai 1983 et Mes
jeunes années racontées par ma mère et par
moi. R. Laffont 13/09/1978
20/30
- 715 **Lot de 15 livres de différents auteurs**
dont le thème principal est C. TRENET
70/100
- 716 **Lot de 15 livres de différents auteurs**
dont le thème principal est C. TRENET
70/100
- 717 **Livre de luxe sous emboîtage**
Chansons de Paris 16 chansons illustrées par
Chabrier, préfacé par J. Chirac, dédié par
Nathalie Chabrier, tiré à 325 exemplaires
numérotés de 234 à 558 sur Velin d'Arches le
présent exemplaire porte le n° 399. Toutes les
lithographies sont signées par l'artiste.
1500/2000
- 718 **BD Charles TRENET**
bulles enchantées par Filipandré dédié par
l'auteur le 5/11/93 éditions D.S. 23 chansons
illustrées.
50/80
- 719 **Unique étude de textes par J.M. Arnaud,**
document rarissime comportant reproductions
de lettres de C. TRENET et photos.
120/150
- 720 **Livre Charles TRENET**
illustré par Chabrier édité par Pierre de Tartas
au Moulin Vauboyen, nov. 1979 tiré à 2500
exemplaires sur grand velin de Lana numérotés
de 301 à 3000 exemplaire n° 706 dédié par
Chabrier, couverture dessinée par Jean
Cocteau
250/400
- 721 **Les chansons de Charles TRENET**
ou la sincérité de l'illusionniste
Pièce unique de J.M. Arnaud, mémoire pré-
senté en vue de l'obtention d'une maîtrise en
Lettre Modernes. 1992/1993
150/250
- 722 **Sept livres : 50 ans de chansons**
50 ans d'images - La vie qui chante par C.
TRENET par G. Beauvarlet - La France C.
TRENET - TRENET par TRENET - La
route enchantée par C. TRENET - Monsieur
TRENET par R. Cannovo.
100/150
- 723 **Très rare chanson illustrée dans un livre**
par Michel Guiré-Vaka édition Le Vert Paradis
Hachette : Une noix 4è trim. 1974
100/150
- 724 **TRENET L'Ame d'un poète**
par Jacques Pessis chez Plon 1993 très bel
envoi de l'auteur 21/11/1993
80/120
- 725 **TRENET Madame la pluie,**
illustrée par Hélène Vincent, édition Limaille
1993
15/20
- 726 **Dix livres et revues**
consacrées à C. TRENET
40/60
- 727 **Neuf livres sur C. TRENET**
50/70
- 728 **Livre présentation promotion Librairie**
pour C. TRENET illustré par Chabrier
30/50



- 729 **Album contenant 110 photos de presse**
ou de cinéma dont plusieurs dédicacées
400/600
- 730 **Album comportant**
programmes de concerts depuis 1947,
publicités et synopsis de films de 1939 à 1999
200/250
- 731 **Carton à dessin**
contenant tous les journaux et revues relatant
le décès de C. TRENET le 18/02/2001
80/120
- 732 **Disque 78 T. de 1934**
Charles et Johnny Le Fiancé - Le petit oiseau.
Léger défaut au début du disque.
15/25
- 733 **Lot de 26 disques 78T de 1937 à 1941**
50/100
- 734 **Lot de 14 disques 78T de 1942 à 1946**
30/50
- 735 **Lot de 13 disques 78 T de 1947 à 1948**
30/50
- 736 **Lot de 14 disques 78 T de 1949 à 1954**
30/50
- 737 **Lot de 9 disques 78 T**
des oeuvres de C. TRENET interprétées par
d'autres chanteurs ou des orchestrations.
30/50
- 738 **Lot de 3 disques 78 T,**
pressages étrangers, 2 américains, un chien, un
rare disque publicitaire de Charles et Johnny,
les Roses et les épines de 1936. Léger défaut
au bord.
40/60
- 739 **Lot de 10 disques 33 T 25cm**
C. TRENET et autres interprètes jouent
TRENET
60/100
- 740 **Disque publicitaire 33T 30cm,**
Le tour de France 1958 Butagaz - Propagaz
Pièce rare chez Barclay, 27 succès de C.
TRENET
50/80
- 741 **Lot exceptionnel de 9 disques 33 T 30cm,**
pressages étrangers : Argentin, canadien, amé-
ricain, anglais. Rares.
280/350
- 742 **Lot de 3 disques 33 T 30cm**
Pressage japonais
70/100
- 743 **Lot de 5 disques 33 T 30cm,**
Les récitals de C. TRENET, Théâtre de l'Etoile
1952, Olympia 1956, l'Etoile 1961, Olympia
1975, Théâtre des Champs Elysées 1987
150/200
- 744 **Lot de 5 disques 33 T 30cm**
Daniel Guichard chante TRENET, Micheline
Dax et Jacques Bodoin chantent TRENET et
3 orchestrations musicales E. Barclay H. Leca
et R. Lecussant
60/80
- 745 **Lot de 20 disques 33 T 30cm C. TRENET**
50/100
- 746 **Lot de 19 disques 33 T 30cm C. TRENET**
50/100
- 747 **Lot de 4 albums C. TRENET -**
N° 1 CT Toutes mes chansons - N°2 CT
Je chante - N°3 CT Y'a d'la Joie - N° 4 CT
Morceaux choisis.
50/100
- 748 **Lot de 5 disques 45 T 30cm**
Landrau - Sans famille - Boum, pressage
anglais - Douce France pressage anglais - Tour
de France 1958 Butagaz
60/80
- 749 **Lot de 30 disques 45 T. C. TRENET**
60/80
- 750 **Lot de 29 disques 45 T. C. TRENET**
60/80
- 751 **Lot de 24 cassettes audio C. TRENET,**
interviews - récitals.
20/30
- 752 **Bouteille de vin Crozes-Hermitage**
1990 A.O.C.
Séigraphiée pour les 80 ans de C. TRENET
20/50



Phonographes

- 755 **«Articles de distraction - Phonographes»**
Affiche en couleur encadrée, de la Manufacture de Saint Etienne, avec 9 phonos reproduits.
48x36cm
150/200
- 756 **Phonos. 12 cartes de voeux anciennes**
d'illustrateurs
120/180
- 757 **Phonos Rare ensemble de 11 cartes**
anciennes de type photo représentant des
magasins de phono.
120/180
- 758 **Huit cartes postales début XXè**
sur le phono dont un série n°1 à 7 «Le
Phonographe» (manque le n°4)
60/100
- 759 **«Le Graphophone».**
Rare petite boîte en carton contenant les ins-
truments pour «Entretien et propreté des pho-
nographes et graphophones» de marque E.G.
150/200
- 760 **Saphon. Phonographe allemand,**
caisse en tôle lithographiée jaune et rouge
(usures au couvercle), avec 20 disques.
150/200
- 761 **Bing (?). «Valora».**
Beau phono d'enfant en tôle façon bois en
forme de jambon avec trois pochettes «Pygmo
disques»
300/400
- 762 **Peter Pan. Phono de voyage pliant,**
gainé noir. Complet.
150/200
- 763 **Phonographe pliant**
en forme d'appareil photo, caisse métallique
bleu nuit façon lézard, fabrication suisse.
250/300
- 764 **Gipsi. Phonographe pliant**
dans une mallette cuir, bel état.
300/500
- 765 **Colombia. Phonographe portatif**
en métal noir.
40/60
- 766 **Phono d'enfant en mallette bois**
gainée rouge, avec quelques disques.
40/60
- 767 **Peter Pan. Phonographe de voyage pliant,**
gainé havane, bel état.
300/500
- 768 **Phonographe portatif pliant**
caisse en acajou, tête de lecture (manque la
manivelle).
100/150

756



- 769 **Decca (England). Phonographe en mallette**
gainée marron avec pavillon Reflex chromé à
l'intérieur du couvercle. Bel état.
200/300
- 770 **Pathé. Phonographe en tôle**
peinte façon bois avec pavillon Reflex à l'inté-
rieur du couvercle, tête de lecture à saphir.
120/180
- 771 **Phonographe «Je chante haut et clair»**
pour disque, pavillon alu, état grenier
(manque le tête).
150/200
- 772 **Pathéphone Relex n° 13**
caisse en bois verni, complet avec tête de lec-
ture, fonctionne.
150/200
- 773 **Phonographe pliant façon appareil photo,**
caisse métallique verte façon crocodile, fabri-
cation suisse, bel état.
300/400
- 774 **Ideal Phonograp pavillon à cor de chasse**
en aluminium, sans manivelle ni tête de lec-
ture, avec module Stentor.
150/200



- 775 **Pathé modèle D caisse en noyer 1900**
incomplète, pavillon floral repeint rouge.
150/200
- 776 **Pathé. Phonographe pour aiguille**
modèle P pavillon floral rouillé,
tête de lecture, état moyen (à réviser).
250/300
- 777 **«Cie Française des Gramophone
La Voix de son Maître»**
Grand phonographe en acajou avec pavillon
papier Brevet diaphragme Lumière, bel état
sauf verni extérieur.
300/400
- 778 **Phonographe Victor**
pour disques type MS caisse en chêne avec
tête de lecture à aiguille, pavillon floral noir,
état grenier. (à réviser).
100/150
- 779 **Graphophone type BE,**
Caisse en chêne avec tête et pavillon réplique
500/600
- 780 **Edison Standard.**
Phonographe à pavillon flottant (pavillon
démantelé en partie repeint).
400/600
- 781 **Beau pavillon floral en bois diam. 55cm**
250/300
- 782 **Carton de pièces détachées**
pour phonographe.
100/150
- 783 **Phono à cylindre avec platine lyre**
laqué vert et or. Pavillon cornet nickelé, tête
de lecture et un cylindre.
250/400
- 784 **Beau phono mallette à aiguille et saphir**
avec deux disques, état de fonctionnement
60/80
- 785 **Phono Pathé pour cylindre de cire,**
deux modules, sans pavillon, (manques).
120/150
- 786 **Phono anglais Columbia.**
Caisse en chêne avec couvercle, haut parleur à
deux volets.
150/200
- 787 **Trois épaves de phonos à cylindre**
dont une platine de Graphophone B
50/80
- 788 **Pathé Diamond. Phono pour disques**
haut parleur incorporé.
60/100
- 789 **Lot de cylindres de cire (dans l'état)**
40/60
- 790 **Peter Pan. Phono pliant gainé noir**
(état moyen, manque le bras)
70/100
- 791 **Mouvement de gramophone à cylindre**
français, grand module, avec pavillon cornet.
100/150
- 792 **Six rares étuis pour cylindres Stentor,**
vert façon lézard, avec cylindres en cire brune,
état moyen.
150/200
- 793 **Caruso, deux disques en cire,**
l'un Gramophone «Rigoletto» n°2. 52642 à
saphir diam. 25cm - l'autre 30,5cm trio avec
orchestre «Qual volatte»
30/50
- 794 **Cinq disques 33T souples, en couleur.**
Trysound (état moyen) - on y joint une affiche
de 1893 pour des auditions de chansons.
30/50
- 795 **«Phonia». Petite mallette portable gainée**
façon lézard, bras en tôle peinte marron.
60/80
- 796 **Disque Pathé**
Lakmé «Ton doux regard». 35cm
10/20
- 797 **Pavillon floral en bois**
(manque le coude et éclats aux bords).
60/100
- 798 **«Phonogrammes».**
Rare valise de transport noire pour cylindri-
ques de cire. Réversible (ouvrant pas le haut
ou le bas), contenant 33 étuis pour cylindres
(les cylindres sont en mauvais état), quelques
manques au gainage sur les côtés.
150/200
- 799 **Valise pour cylindres de cire**
contenant 28 cylindres Standard Edison bleus
ou noirs (4 mm Amberola).
200/400
- 800 **Réplique de pavillon cristal.**
30/50
- 801 à 805 Lots de disques 78 tours.



Fin de la vente vers 19 h



A.A.I.M.M.
ASSOCIATION des AMIS
des
INSTRUMENTS
et de la
MUSIQUE MÉCANIQUE

14 allée de la Croix Noailles
78250 MEULAN France

Tel.-Fax : +33 (0)1 53 26 72 99
www.aaimm.org - E-mail : aaimm@aaimm.org
Association fondée en 1975, régie par la loi de 1901
Titre et logo déposés à l'I.N.P.J.

Internet :

Vous trouverez ce catalogue :

en français :

www.interencheres.com

ou ivoire-france.fr

et en anglais :

<http://mmd.foxtail.com/Auctions/>



FRANCE CHARTRES - GALERIE DE CHARTRES
Vente aux enchères publiques



Samedi
3 décembre
2005

M^c Jean-Pierre LELIEVRE - M^c Pascal MAICHE - M^c Alain PARIS

FRANCE CHARTRES - GALERIE DE CHARTRES

Vente aux enchères publiques



Samedi 3 décembre 2005



M^e Jean-Pierre LELIEVRE - M^e Pascal MAICHE - M^e Alain PARIS

Dimanche 4 décembre 2005

Automates - Instruments de la musique mécanique

Ordre d'achat

M

Adresse :

.....

Tél. :

Prie Maître **Jean-Pierre LELIEVRE**, Maître **Pascal MAICHE** et Maître **Alain PARIS** de bien vouloir se porter acquéreur des lots suivants dans la limite des offres ci-contre. (1)

N°	Titre	Prix limite en €

Signature

A le

(1) s'ajoutent à ces prix les frais légaux.

P.S. La Galerie de Chartres se charge d'expédier les achats dans la mesure du possible, moyennant un remboursement de frais (minimum 15 €). **ATTENTION : les expéditions sont faites sous la responsabilité des acheteurs. Une assurance peut être souscrite pour un prix très modique sur simple demande : dans ce cas n'oubliez pas d'ouvrir votre paquet à l'arrivée.**

GALERIE DE CHARTRES Sarl : Téléphone : 02 37 88 28 28 - Téléfax : 02 37 88 28 20 - e-mail : chartres@galeriedechartres.com

Les **Commissaires Priseurs** se réservent la possibilité de ne pas tenir compte des ordres d'achats, s'il apparaît que l'état ne correspond pas exactement à celui décrit au catalogue.

Galerie de Chartres

7 rue Collin d'Harleville
28000 CHARTRES



Attention ordre d'achat

Fax : En raison du nombre important d'ordres d'achat, nous vous remercions d'adresser vos ordres par fax au plus tard la veille de la vente avant 18 heures.

Email : aucune garantie n'est donnée quant à la suite des ordres reçus par Email, en raison de l'incertitude, sur la garantie de l'émetteur

Téléphone : La responsabilité des Commissaires priseurs n'est pas engagée en cas de non exécution des demandes des appels téléphoniques