

FRANCE - CHARTRES - GALERIE DE CHARTRES
Vente aux enchères publiques

Dimanche
21 mai
2006



M^e Jean-Pierre Lelièvre - M^e Pascal Maiche - M^e Alain Paris

Conditions de la vente et de paiement

- La vente a lieu aux enchères publiques.
- Elle se fera au comptant. Les acquéreurs paieront en sus des enchères :

15 %

- Les dimensions et les états sont donnés à titre indicatif: les expositions ayant permis l'examen des objets. Cependant les Commissaires-Priseurs garantissent l'authenticité des objets qui sont proposés.

- En cas de paiement par chèque non certifié ou sans preuve d'identité suffisante, la délivrance des objets pourra être différée jusqu'à encaissement.

Ordres d'achat

- Les Commissaires-Priseurs se chargent d'exécuter gratuitement les ordres d'achats qui leur sont confiés, en particulier pour les amateurs ne pouvant assister à la vente.

- Dans ce catalogue, vous trouverez une feuille d'ordre d'achats que vous pouvez nous retourner après l'avoir remplie.

- All purchases will be paid on cash. The buyers will have to pay an additional charge of 15% on their purchases.

- Orders can be placed by auctioneers who will also represent those who cannot attend the sale personally.

Estimations

Vous trouverez dans ce catalogue les estimations. Celles-ci n'engagent pas la responsabilité des Commissaires-Priseurs. La passion des acheteurs et l'état des objets peuvent aboutir à des prix supérieurs ou inférieurs. Les estimations sont données à titre indicatif.

Expertise

Le Commissaire-Priseur est l'officier ministériel compétent pour effectuer toutes expertises pour partage amiable et assurance. Ses honoraires fixés par décret sont dégressifs.

Réservations d'hôtel - Office de Tourisme

Le secrétariat de la Galerie de Chartres se tient à votre disposition pour tous renseignements sur l'hôtellerie à Chartres. Vous pouvez également consulter l'Office de Tourisme au 02 37 18 26 26.

Douanes & exportations

- Les Commissaires-Priseurs sont à votre disposition pour envisager l'exportation des achats en liaison avec leur transitaire et bureau de douane de Chartres. Se renseigner sur les conditions et délais.

EXPOSITIONS

À LA GALERIE DE CHARTRES

Vendredi 19 mai de 15 h à 17 h
et de 20 h 30 à 22 h

Samedi 20 mai

et dimanche 21 mai de 10 h à 12 h

A D R E S S E



D E N O S B U R E A U X

GALERIE DE CHARTRES sarl
Société de ventes volontaires (2002 180)

Jean-Pierre LELIÈVRE
Expert près la Cour d'Appel de Versailles

Pascal MAICHE - Alain PARIS
Commissaires priseurs habilités
Successeurs de M^e Jean LELIÈVRE

10, rue Claude Bernard - ZA du Coudray
BP 70129 - 28003 Chartres cedex

Tél. 02 37 88 28 28 - Fax : 02 37 88 28 20

email : chartres@galeriedechartres.com

N° TVA intra communautaire: FR : 37 442 358 776 000 15

Nouveau : parking :

A la suite des travaux "Cœur de ville"

Le stationnement en surface est très réduit
autour de la Galerie de Chartres.

Utilisez le nouveau parking : "Cœur de ville"

PLACE DES EPARS (à 50 mètres de la Galerie
de Chartres - ancienne Chapelle Sainte Foy)
ou le PARKING CATHÉDRALE

Accès à Chartres

• Avion

Chartres se trouve à trois quart d'heure de l'aéroport d'Orly par l'autoroute A 10-A11 (E05 puis E50).

• Autoroutes

Chartres est située à 89 kms au Sud-Ouest de Paris. Elle est reliée à Paris par l'autoroute A 10-A11 (E05 puis E50) et l'autoroute de l'Ouest.

• Pour les amateurs de trains,

Chartres est desservie par une gare S.N.C.F en liaison avec la gare de Paris-Montparnasse (un train environ chaque heure)

FRANCE - CHARTRES



GALERIE DE CHARTRES

La vente a lieu à la Galerie de Chartres

7, rue Collin d'Harleville - 28000 Chartres

Dimanche 21 mai à 14 h

Exceptionnel ensemble

Automates

par Vichy - Rouillet Decamps - L. Lambert - Phalibois...

Oiseaux chanteurs

Tabatières - Cages et buisson par C. Brugier et B. Bontems

Tableaux animés et à musique

Instruments de la musique mécanique

*Boîtes à musique - Accordéon Améloti
Orgues de rue, de table et de salon*

Conseiller technique : M. Philippe Rouillé - Tél. 01 42 36 10 25

Art forain - Machines à sous Phonographes

Rare collection de cylindres de cire début XX^{ème}

Visible sur www.interencheres.com/28001 et sur ivoire-france.fr

ADRESSE DE NOS BUREAUX

GALERIE DE CHARTRES sarl Société de ventes volontaires (2002 180)

Jean-Pierre LELIÈVRE - Pascal MAICHE - Alain PARIS

Commissaires priseurs habilités - Successeurs de M^r Jean LELIÈVRE

10, rue Claude Bernard - ZA du Coudray BP 70129 - 28003 Chartres cedex

Tél. 02 37 88 28 28 - Fax : 02 37 88 28 20

email : chartres@galeriedechartres.com

ivoire



Dimanche 21 mai 2006 à 14 h

Musique mécanique Documentation - Instruments

- 601 Trois ouvrages sur la musique :**
R de Candé (Seuil 1969) ; Les instruments du monde entier (Diagram group, 1978) ; Histoire de la musique Paule Druilhe 1966
40/70
- 602 Trois ouvrages : Guido Reuge,**
sculpteur de musiques ; Au temps des boîtes à musique (Bonhote et Baud, Mondo 1962) ; Boîtes à musique (Bahl, 2001) ; Au pays des boîtes à musique et des automates (Sainte-Croix 1989)
80/100
- 603 Quatre ouvrages : J. Cl. Piguet,**
Les Faiseurs de Musique (1996) ; Buchner, les instruments de musique mécanique (Gründ 1992) ; Musée d'instruments de musique mécanique (Coll. H. Triquet, Paris 1987) ; Invisible Musicians (Bruxelles 1995).
70/100
- 604 J. Guédon, Facteur d'orgue**
(Rééd 1980) Texte + Atlas
50/80
- 605 Ensemble de cahiers**
de «Perforons la musique» 1992-1999. On joint des archives diverses (Collectionneur Français, documents sur les phonos ...).
100/150
- 606 Bowers,**
Encyclopaedia of Automatic Musical Instruments (Vestal Press, 1972, «la Bible»)
80/120
- 607 Bowers Guidebook**
of Automatic Musical Instruments 1ère ed. 1967-68. Déjà très fournie, c'est celle qui a précédé la classique Encyclopaedia du même auteur, parue en 1972.
80/150
- 608 Forte collection de catalogues de vente**
(Chartres et divers sur la musique mécanique).
80/120
- 609 AAIMM, Série complète**
de la première revue Nos 1 à 23 (1976-84) On y joint 4 des premiers bulletins du CABAM (E. Blyelle) 1975-76.
150/250
- 610 «Au temps des boîtes à musique»,**
par Bonhote et Baud (sans disque)
20/30
- 611 Affiche de Duval et Machon,**
et affiche du musée Henri Triquet
15/20
- 612 Orgue de Barbarie, illustrations.**
une gravure encadrée, et deux gravures anciennes
30/50
- 613 «Le bon genre», gravure**
d'après le Directoire représentant un tourneur de manivelle.
40/60
- 614 Deux assiettes en faïence** représentant des orgues de Barbarie. Vers 1900.
100/150
- 615 Trois assiettes en faïence**
représentant des scènes d'orgue de Barbarie, phono, télégraphe et téléphone. Vers 1900.
150/200
- 616 Rare plaque de chanteur de rue en bronze**
en forme de lyre, n° 90 pour J. Sausse du 16 février 1831
300/500
- 617 «Monkey Bank»**
Un singe verse une pièce dans l'orgue de Barbarie de son maître. En fonte de métal peint, Américain, années 1960 ?
40/80
- 618 Série de 10 cartes postales**
avec un petit joueur d'orgue de «Moritat» montrant des vues de villes ou personnages variés
50/100
- 619 Douze jolies cartes d'orgue de Barbarie**
avec enfants, certaines de bonne année et/ou avec variantes, dont une histoire publicitaire tchèque pour savon («Troji Prani»)
50/100
- 620 Petit album de 60 CP modernes**
(musées : horlogerie, musique mécanique, phonos, automates).
30/50
- 621 Environ 80 cartes commerciales**
modernes de facteurs, restaurateurs, collectionneurs, revendeurs, etc. , véritable who's who de la musique mécanique.
30/50
- 622 Cinq planches de chromos**
et vignettes sur l'orgue de Barbarie, avec variantes.
60/100
- 623 Divers bibelots à musique**
dont une guitare et une mandoline miniatures à restaurer, une scène moderne d'Alice aux pays des merveilles, et 4 cassettes audio.
50/80
- 624 Carafe à musique Bol**
avec petite danseuse 2e moitié XXe s, bon état.
15/30

- 625 «Petite boîte à musique-tronc
«Pour les pauvres». A restaurer.
20/30
- 626 Dessous de plat à musique
avec décor de deux oiseaux 3 airs,
début XXe s.
80/120
- 627 Rare petit piano à musique
formant cave à cigares musique à 4 airs avec
étiquette. Placage de bois noir avec incrus-
tations de cuivre et de nacre, état d'usage et
petits accidents. Fin XIXè. H 19x20cm
200/400
- 628 Album photo à musique
à deux airs Assez bon état (avec photos de
famille). Bonne musique.
80/120
- 629 Porte clef moderne en métal doré
avec musique à un air.
70/100
- 630 Briquet à musique un air (Sanyo)
70/100
- 631 Dessous de plat à musique,
avec 2 oiseaux. 2 airs. Début XXe s.
Restaurations.
80/120
- 632 Boîte à musique 4 airs Thorens
Boîte simple 17 cm. Fin XXe s.
Excellent état.
150/250
- 633 Petite boîte à musique à 4 airs
dans une boîte avec écusson, long. 13 cm Cyl.
7 cm. Bon état, bonne sonorité. Vers 1900
250/300
- 634 Compotier à musique Diam. 21 cm.
Début XXe s.
80/150
- 635 Petite boîte à musique à 6 airs
Boîte en ronce, 13,5 cm. Cyl. 5 cm, avec carte
des airs. Début XXe s.
150/250



- 636 Amusant petit piano mécanique
espagnol Verbena à 4 airs sur sa charrette à
bras et à roues à rayon en bois, long. 87 cm.
Caisse larg 38 haut. 39, prof. 20 cm. Décor de
décalcomanies, et étiquette d' «instrucciones»
à l'arrière. Cyl. plastique de 26 cm jouant
sur 15 notes gong, 2 castagnettes, 2 timbres
et une sonnaille. 3e quart du XXe s. Bel état
général, semble bien complet, mais à nettoyer
et réviser.
500/800
- 637 Serinette Bourdot Boban à Mirecourt
Caisse 28 cm. Vers 1900. A restaurer. Carte
d'airs peu visible. Manquent deux tuyaux.
150/200
- 638 Serinette Le Roi à Mirecourt,
dep. des Vosges Carte d'airs à demi effacée 8
airs. XIXe s. Apparemment complète, mais à
restaurer.
400/600
- 639 Petite merline
«Leroy à Mirecourt en Lorraine»
Boîte noyer (endommagée) 31 cm. Belle
manivelle. Carte d'airs pour deux cylindres (un
seul présent). 2 jeux de 10 tuyaux métal (un
ouvert, un fermé). Fin XVIIIe ou début XIXe s.
Semble complète et mérite une restauration.
300/500





640 Petite organette Intona 16 touches
Boîte noire 28 cm. Vers 1900. Apparemment bon état, mais sans disques annulaires.

100/150

641 «Tanzbar», accordéon automatique
fonctionnement manuel par levier va et vient. Belle caisse en bois décoré et ajouré, 43x27 cm haut. 30 cm. 40 touches. Avec 11 rouleaux. Allemagne, début XXe s. Apparemment complet, bon état général, à réviser.

800/1500

642 Rare très petit piano mécanique
6 airs à manivelle «L. Capecchi Kilchberg-Zürich) Caisse 57x29 cm, haut. 63 cm. Au dos : «Le Mimoucheur Philippe Duval». Cadran indicateur des 6 airs à gauche. Cadre métallique sous le sommier de chevilles en bois. 32 notes piano, 2 bannes woodblock, 2 bannes triangle. 1ère moitié XXe s. Bon état, accord nécessaire.

700/1000

643 Grande organette Phoenix 24 touches.
Caisse en bois noirci et laiton découpé 58x44 cm Haut. 29 cm. Manivelle. Bon fonctionnement, sonorité puissante. Allemagne, fin XIXe s. Avec 5 grands disques couronne de 37 cm et 10 petits de 31 cm.

600/800



642



643

644 Bonne boîte à musique 8 airs
à 6 timbres et tambour cachés Boîte décorée de filets et marqueterie de fleurs 61x24cm, haut. 24 cm. Belle carte d'airs manuscrite. Cyl 33 cm. Zither. Vers 1875. Beau jeu et sonorité, bon état.

1500/2200



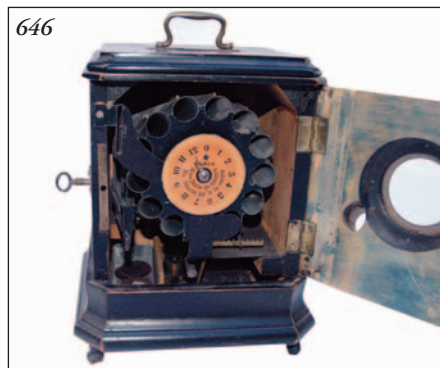
644

645 Beau réveil Symphonion
à disques de 11,5 cm Haut. 30 cm. Début XXe s. Restauré, bon état. Avec 7 disques.

450/600

646 «Distributeur de cigares à musique,
avec monnayeur» Belle boîte en bois noirci et loupe avec poignée et cadran indiquant le nombre de cigares distribués, avec la devise «A ma droite qui donnera, Ma gauche sûr le lui rendra». Petit mouvement à deux airs avec carte. Vers 1900. Bon état général. Mouvement à musique paresseux. (Fente à la porte)

400/600



646

Automates - Oiseaux chanteurs Tableaux animés et à musique 1^{ère} partie



649 «Gisèle à deux danseuses»
dans sa boîte marquée «Jouet Fantaisie»,
socle à musique à 2 airs (étiquette) avec deux
poupées en terre de pipe, habits d'origine.
300/400

650 «Clown aux grelots»
battant la mesure avec ses pieds. Beau jouet
à traîner allemand, tête en composition.
Longueur 19cm
500/700

651 «Couple de danseurs» ou «la fête»
Deux danseurs en habits du XVIII^e dans un
cadre de verdure, têtes et mains en biscuit,
jambes en bois (éclat à l'une). Sur un socle en
bois avec musique à un air, étiquette.
Bel état vers 1870.
Hauteur 24 - Largeur 25cm
600/1000

**652 Belle scène de village
avec deux couples de danseurs.**
Sur une terrasse de verdure, sous un bel arbre,
deux couples de danseurs en habits du XVIII^e
s'animent au son d'une musique, têtes et
mains en biscuit. Rare et bel état d'origine de
l'ensemble, dans une boîte en bois de trans-
port au fond décoré. Vers 1870.
Hauteur 36 - Longueur 26cm
2500/4000

653 C. Bruguier à Genève,
Belle tabatière à oiseau chanteur Belle boîte aux coins entaillés et arrondis, en vermeil gravé et émaillé sur le couvercle (fleurs), 93x60, haut 42 mm avec compartiment arrière pour la clé. Couvercle décoré d'une très jolie miniature de paysage alpestre sur le dessus, et de fleurs au revers. Oiseau (manquent quelques plumes) avec 5 mouvements : tourne sur lui-même, bat des ailes, bat la queue, tourne la tête et ouvre le bec (petit accident). Signature caractéristique estampée en majuscules sur le dessous du mouvement.
Vers 1850. Semble complet, mais à restaurer.
(Similaires, V. Bailly «Oiseaux de bonheur», pp 265, 267, 273).
Les Bruguier comptent parmi les meilleurs fabricants d'oiseaux chanteurs.

6000/8000





654 **Gustave VICHY**

«**Le petit vendangeur**»

Superbe jouet automate représentant un homme marchant en poussant son chariot. Beaux habits en soierie d'origine. Riche décoration de raisin noir et raisin blanc, vignes... Tête en biscuit aux yeux marron attribuée à Barrois, mains en métal. Rare dans cet état. Vers 1880. Hauteur 45 - Largeur 47cm

15000/20000

655 **Gustave VICHY.**

«**Singe fumeur**»

Automate en bel état d'origine, richement habillé. Mécanisme à l'intérieur du corps. Mouvements de la tête, de la bouche et des paupières. Il lève alternativement le bras droit qui tient un fume cigarette et le bras gauche qui tient un lorgnon, mains en métal. Vers 1880. Hauteur 65cm

10000/15000

656 «**Les singes musiciens**»

Beau tableau animé représentant un orchestre de trois singes musiciens

en silhouettes lithographiées en couleur. Sept mouvements : mains, bouches, pieds, archet... Belle fraîcheur. Horloge avec sonnerie sur gong, cadran argenté. Petite musique à 4 airs style tabatière. Remontage à tirage avec arrêt et changement d'air. L'horloge dessinée sur le décor porte la marque de Tarin, à musique. Beau cadre doré. Milieu XIX^e. Hauteur 80 - Longueur 70cm

13000/18000



657 ROULLET DECAMPS.

«**La magicienne**»

Rare et exceptionnel automate représentant une magicienne devant son guéridon, avec trois apparitions successives. Deux gobelets : Singe avec animation de la tête, de la bouche et des yeux et clown tournant la tête et tirant la langue. Sous un dé, un bébé tête porcelaine envoie des baisers à gauche et à droite.

Douze mouvements. Musique à 2 airs.

Exceptionnelle tête caractère par Jumeau, yeux de sulfures marron, buste et mains en biscuit. Les habits ont été refaits dans la grande tradition : Habits riches.

Vers 1880. (cf. N°201 du catalogue de la Maison Decamps).

Hauteur 80 - Longueur 56cm

60000/80000



658 Horloge à orgue et à automates de la Forêt

Noire. Belle façade peinte crème avec scènes polychromes romantiques, cinq musiciens automates en bois sculpté, tuyaux en bois, cylindre en bois picoté à 8 airs avec liste des airs, un timbre, 3 registres.

Milieu XIXè.

Hauteur 84 - Longueur 50 - Profondeur 34cm

7000/10000

659 Gustave VICHY. «Joueur d'orgue de barbarie»

Debout derrière son orgue, il tourne la manivelle de son instrument, tandis qu'un couple d'enfants valse au-dessus. Très belle tête de caractère en biscuit qui regarde de gauche à droite son public et, par trois fois, salue pour remercier les généreux donateurs (une fois à droite, une fois à centre, une fois à gauche).

Beaux habits d'origine (petites restaurations d'usage).

Musique à 2 airs. Vers 1880. Hauteur 65cm

14000/18000





660 **Blaise BONTEMS.**
Rare cage en bronze doré
à trois oiseaux chanteurs, à 8 pans coupés, ornés de plaques de porcelaine à décor polychromes de scènes du XVIII^e dans l'esprit de Sèvres. Mouvements des têtes, des bras et des queues. Bel état de l'ensemble.
Fin XIX^e. Hauteur 56cm

15000/20000



- 661 **Gustave VICHY.**
«Clown joueur de mandoline»
 Assis sur le dossier d'une chaise, visage en composition très souriant, il bat des paupières, gratte son instrument et déplie la jambe droite. Musique et mécanisme dans la chaise. Bel état (costume refait dans une grande fidélité avec l'original).
 Fin XIXè. Hauteur 58cm

7000/10000

- 662 **DECAMPS.**
«Eléphant du jardin d'acclimatation»
 marchant et remuant la trompe, rare modèle de luxe avec sa nacelle portant quatre enfants (tête en porcelaine modelée blonde et habits d'époque).
 Réf. 56 du catalogue de la Maison Decamps vers 1900. Longueur 45cm

12000/15000

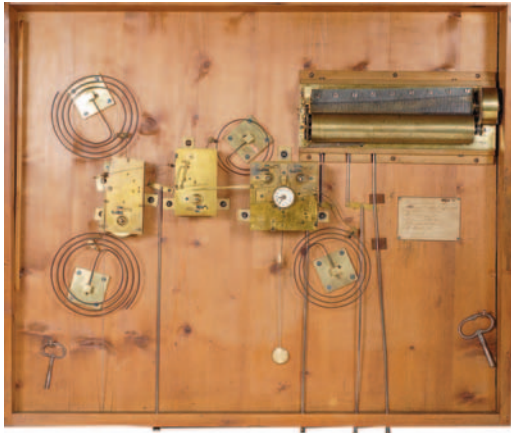


- 663 **THIBOUVILLE LAMY.**
«Singe violoniste»
 sur un orgue à anches de Mirecourt, assis, avec mouvements de la tête, des yeux et du bras droit. Six airs. Porte un étiquette de la Maison Thibouville Lamy sur le pupitre.
 Bel état. Habits restaurés. Fin XIXè.
 Hauteur 58 - Longueur 58cm

1800/2500



- 664 Grand et beau tableau horloge**
à musique, écho et Angelus. Cadre 94x80 cm (redoré). Peinture avec église, lac, montagne, personnages, etc. Belle et grande musique «Wurtel» à 8 airs (carte) cyl. 27 cm. Vers 1870. Bel état, bon fonctionnement, jeu et sonorité. 2500/3500



664

- 665 ROULLET DECAMPS**
«Bébé tricoteur»
Femme assise dans son fauteuil en bambou doré, tricotant une chaussette. Automate entièrement restauré pour les habits et révision pour le mécanisme. Tête Jumeau bouche fermée, yeux de sulfures marron. Bon état, avec musique. Fin XIX^e (cf. N°256 du catalogue Roulet Decamps) Hauteur 45cm 3000/4000

- 666 Gustave VICHY.**
«Fillette sur un tricycle»
Tête et mains en biscuit. Platine du mécanisme marqué «G. Vichy». Bon état. Fin XIX^e. Hauteur 27cm 1200/1800

- 667 «Valseuse»**
Charmant petit automate d'époque Napoléon III représentant une femme valsant, tête, buste et mains en biscuit attribués à Gaultier. Beaux habits d'époque. Musique à 2 airs. Hauteur 39cm 1200/1500



666

715

650

667

Instruments de la musique mécanique

- 670 Rare pendule avec musique**
et animation Caisse en acajou verni avec décorations de laiton et de nacre, avec en bas un décor peint, avec un moulin et deux cascades animées, et en partie haute le cadran entouré de 4 colonnes en bois. Haut. 57 cm. Bon mouvement. Fin XIXe s. Provenance sans doute autrichienne.
Bonne musique (postérieure) Thorens à 4 airs, cyl. 9 cm. Bel état de présentation et de fonctionnement.

1500/2500

- 671 Cocchi et Bacigalupo,**
excellent orgue de Barbarie à anches Meloton 8 airs Belle caisse décorée de filets marqués 49x28 cm Haut. 54 cm. Cylindre de 34 cm jouant sur 26 touches. Carte des airs, dont La Paloma, Santa Lucia, etc. Fin XIXe s. Restauré. En excellent état de présentation et de jeu.

4500/6500

- 672 Bremond,**
Exceptionnelle boîte à musique à 6 airs,
avec 4 cylindres interchangeable. Grande boîte vernie noire 96x40 cm. Haut. 30 cm, avec tiroir pour les 4 cylindres. Carte d'airs manuscrite (programme varié). Remontage par levier (double barillet). Indicateur d'airs, zither, changement d'airs à volonté. Cyl. 36 cm. Trois claviers de 41, 49 et 41 lames (une seule cassée invisible sous le zither). Vers 1880. Très bel état, notation, sonorité, par un des meilleurs fabricants suisses de boîtes à musique.

4000/6000



673 Boîte à musique à 8 airs
Boîte 55 cm décorée de filets Cyl 33 cm. Vers 1880. Entièrement restaurée. Carte moderne. Bel état et sonorité.

1500/2000

674 Boîte à musique à 12 airs
Boîte long 55 cm décorée de filets. Cyl 24 cm diam. 8 cm. 43 lames. Indicateur d'airs. Fin XIXe s. Restauration à parfaire.

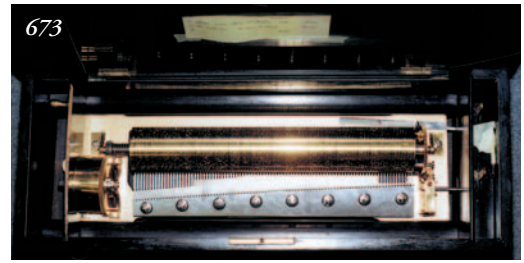
500/700

675 Orgue de salon à cylindre 17 touches
«Maison Husson Buthod et Thibouville et Henry Saveresse», avec étiquette «Ancienne maison Carnaud, A Provoste et Sciens, 8, quai du Louvre, Paris» Caisse en noyer 58x37 cm, Haut. 83 cm. manivelle non d'origine. Grande carte des airs pour 3 cylindres anciens, mais le cylindre présent est un cylindre moderne refait vers 1983 par le facteur d'orgues Jean Bourgarel. (10 airs, dont Bizet, Offenbach, Planquette, etc.).
3 jeux de 17 touches (tuyaux en métal, partie ouverts, partie bouchés, tous présents mais certains froissés). 2e moitié du XIXe s. Restauration à parfaire.

1000/1500

676 Ariston 24 touches,
organette avec 7 cartons Fin XIXe s. Fonctionne, mais à réviser.

300/400



677 Beau tableau horloge à musique
dans un cadre sculpté et doré 102x87. Belle toile 80x65 représentant un château avec parc, rivière et personnages.

Quelques restaurations anciennes. Bon mouvement d'horlogerie (platine carrée, balancier postérieur), sonnant heures et demies sur gong, et déclenchant la petite musique, mouvement de type «tabatière» à 2 airs. A nettoyer et régler, bel état. Milieu XIXe s.

2500/3500



678 Monopol, boîte à musique murale
à disques de 35 cm Caisse à porte vitrée en bois sculpté (quelques trous de vers, manque le fronton) 74x38 cm, haut 87 cm.

Deux claviers de 52 lames opposés en diagonales (une lame cassée sur chacun). Allemand, Fin XIXe s. Avec 11 disques. Assez bon état (manque la manivelle).

700/1000



- 679 Orgue de Barbarie 27/29 touches**
 Sur un chariot métallique à 4 roues à pneus.
 Orgue anonyme à manivelle (restauré et vendu
 par Alain Vian), comportant des éléments
 anciens. 64x35 cm Haut. 70 cm.
 A réviser (non démonté).
 Avec 12 cartons modernes 27 touches.

1200/1800

- 680 Piano mécanique à 10 airs à monnayeur**
 Meuble style art nouveau 1,25x64 cm.
 Haut. 1,50 + fronton 35 cm. «J. Guindre
 Le Valdahon Doubs». Attaques de vers sur le
 montant gauche, sinon assez bon état général.
 Table apparemment bonne.
 Deux cylindres de 99 cm (fente à l'un).
 51 touches piano, effet mandoline.
 Carte des 10 airs (danse). Env. 1920/30.

1000/1500

- 681 Nicole Frères, Boîte à musique à 8 airs,**
 N° 40415 (vers 1865). Boîte 52cm avec déco-
 ration de filets et belle marqueterie stylisée
 sur le couvercle. Carte d'airs manuscrite.
 Remontage par levier (manque la séparation
 intérieure), 3 commandes. Cyl. 33cm, une
 lame cassée, nombreux picots couchés.
 Bel état de présentation et de fonctionnement,
 mais à restaurer.

600/900

- 682 Grande et intéressante boîte à musique**
 à 8 airs avec voix célestes Boîte avec poignées
 décorée de filets et de marqueterie (petites
 usures) 81x38x38 cm. Remontage par levier,
 double barillet et cylindre de 33 cm nickelés.
 Belle carte des airs (Faust, Carmen, Guillaume
 Tell, etc.). Deux claviers de 32 lames (2 poin-
 tes aigues cassées à dr.) encadrent 18 touches
 de voix célestes, jouant bien (rare !).
 Fin XIXe s.
 Bon état général de présentation et de fonc-
 tionnement.

3500/5000

- 683 Belle boîte à musique 8 airs**
 à timbres cachés Boîte avec marqueterie
 60 cm. Carte des airs («Ste Croix Suisse»).
 Cyl. 33 cm. Fin XIXe s. Pas de lames cassées,
 mais nombreux picots couchés.
 A restaurer.

400/600



- 684 Mélodion, organette allemande**
 à cylindre 6 airs, 27 touches, dit «orgue de
 mendiant» Caisse peinte imitation faux bois
 56 cm. Cyl 42 cm. Fin XIXe s. Bon état,
 fonctionne, mais réglages nécessaires.

600/900

- 685 Grand accordéon automatique Amelotti**
 à monnayeur à restaurer Meuble art déco
 145x70 cm, Haut. 1,85 plus batterie 72 cm.
 Moteur électrique. 1er tiers du XXe s. Semble
 complet et en bon état général, mais à restau-
 rer. Avec 12 rouleaux, la plupart en bon état et
 dans leurs boîtes.

3500/5500



Automates - Oiseaux chanteurs Tableaux animés et à musique 2^{ème} partie

- 688 E. Maingot, les Automates (1959).
20/30
- 689 **Trois ouvrages :**
Automates et instruments de musique mécanique (Coll. Weiss, Office du livre 1976) ; Les Automates par J. Prasteau (1968) ; J Bédel, les Automates (1987).
60/80
- 690 **Un coffret contenant le livre Androïdes**
(Automates de Jaquet Droz, Scriptar 1979) avec partition et musique (1 disque) de l'automate Jaquet Droz
40/60
- 691 **Chapuis et Droz, les Automates (1949),**
bel exemplaire relié
150/250
- 692 **A. Soriano,**
les Automates de Monte Carlo (1985) ;
E. Maingot, les Automates (1959) ;
Les Automates par J. Prasteau (1968).
40/60
- 693 Chr. Bailly, **L'Age d'or des automates** (1987)
40/60
- 694 « **Les jouets de Roulet Decamps** »
par A-M et J. Porot
(200 pages dactylographiées).
30/50

698



- 695 «**L'Age d'Or des Automates**»
par Christian Bailly 2- édition 1991 on y joint
deux catalogues d'expositions et les dix premiers numéros de la revue Coppélia
50/100

697



- 696 **Rare couple de musiciens à tête**
buste en composition dite de Nüremberg, bouche ouverte avec dents, membres en bois peint, assis et habillés à la turque, la femme joue de la guitare, l'homme des cymbales, mouvement à tirage animant la tête et les mains. Sous globe.
Hauteur totale 35x24cm. Milieu XIX^e.
1500/2000

- 697 **Attelage avec chèvre**
tirant un landau en rotin, garni de capitonnage en soierie bleue d'origine. Beau jouet mécanique d'époque Napoléon III (mécanisme dans le landau). Bel état d'origine (manque les yeux de la chèvre). L. 43cm
2500/3000

- 698 **Gustave VICHY**
«**Jeune femme au masque**»
Charmant automate représentant une jeune femme sous un arbre, elle s'évente de la main droite et porte dans la main gauche un masque noir qu'elle place devant son visage., Tête en biscuit par Gaultier, yeux de sulfures marron, collerette et mains en biscuit.
Musique à 2 airs avec trace d'étiquette.
Bel état de fraîcheur car conservé sous globe.
Hauteur 40cm
3000/4000

696





- 699 **Blaise BONTEMS**
Buisson avec sept oiseaux dont cinq animés et une fontaine,
 gazouilli des oiseaux au nid, oiseau voletant de branche en branche, oiseau picorant, etc...
 Pendule au cadran marqué «Bontems Paris». Bel état sur socle en bois noirci,
 (restaurations d'usage au feuillage et soufflet), sous globe (fêle). Hauteur 76 - Largeur 60cm
 8000/12000
- 700 **Gustave VICHY**
«Clown magicien»
 Bel automate décrit ainsi, dans le catalogue de la Maison VICHY : «Assis sur un tabouret , il fait un tour de magie, avec mouvements de tête et de paupières, il écarte le foulard de son chapeau, faisant apparaître une souris, puis le recouvre. L'écartant de nouveau, c'est un chat qui apparaît».
 Exemplaire en bel état de fonctionnement, avec musique, habit refait. Hauteur 60cm
 7000/9000



701 ROULLET DECAMPS. «Pifferari»

jouant de la harpe, mouvements de la tête, des bras, costume riche, satin, musique». (Pour reprendre la description du catalogue de la Maison Decamps sous le n°191). Mécanisme à l'intérieur du corps avec beaux mouvements des mains (en métal) et de la tête (rare modèle caractérisé de la Maison Jumeau marquée au tampon rouge), taille 10, yeux de sulfures bleus. Bel état d'origine, (velours rouge sur le socle probablement remplacé). Musique. Vers 1880/90. Hauteur 72cm (sans le chapeau).

12000/18000

702 Blaise BONTEMS. Cage à deux oiseaux chanteurs

Base en bois sculpté et doré, oiseaux situés dans un décor paysagé. Mouvement de la tête, du bec et de la queue. Fin XIXè. Hauteur 58cm

5000/7000



703 **Gustave VICHY. Buste d'Ethiopienne jouant de la harpe,**
 Tête en composition avec mouvements des yeux et gracieux mouvements de gauche à droite et de haut en bas. Beaux mouvements de la main droite.
 Bel état d'origine. Socle portant la plaque de la Maison Vichy. Fin XIX^e. Hauteur 50cm

12000/18000

704 **Gustave VICHY**
«La fermière»
 Bel automate en habits riches d'époque avec belle tête, collerette et mains Jumeau en biscuit, yeux de sulfures marron. Elle tourne la tête, salue, lève le couvercle de son panier de la main droite :
 Un poussin apparaît, s'anime et piaille. De la main gauche, elle présente un bouquet de fleurs.
 Mécanisme dans le corps avec musique à 2 airs. Vers 1880. Hauteur 65cm

8000/12000



- 705 **LAMBERT.** «**Chinoise serveuse de thé**»
 Belle tête asiatique en biscuit par Jumeau, bouche ouverte souriante, yeux de sulfures marron, mains en biscuit. Elle verse de la main droite du thé dans une tasse tenue sur un plateau par la main gauche.
 Beau costume et belle coiffure d'origine.
 Musique à 2 airs orientaux, avec étiquettes : 1) Pontzi 2) Loe Tee Hun Thiw. Clef marquée «L B».
 Vers 1890. Hauteur 62cm 7000/9000
- 706 **Gustave VICHY.** «**La marchande de fleurs**»
 Charmant et gracieux automate. Elle se penche sur son présentoir, se redresse et propose un bouquet.
 Joli mouvement du bras droit. Mouvements de la tête, du bras gauche. Tête, buste, bras et mains attribués à Gaultier. Beaux habits en partie restaurés dans l'esprit des costumes riches en satin.
 Mécanisme et musique dans la corbeille de fleurs. Vers 1880. Hauteur 49cm 8000/12000
- 707 «**Atelier du maréchal ferrant**»
 Pendule avec scène animée sous globe. Quatre mouvements. Hauteur 51x 44cm.
 Bon mouvement à musique 3 airs (non démonté). XIXe s. Restaurations. Très bel état. 2000/3000



708 ROULLET DECAMPS.
«Noir joueur de tambour»

Rare et grand automate avec mécanisme dans le corps, roulement de tambour, mouvements de la tête et des yeux.

Cet automate a été restauré pour les vêtements et la patine de la tête.

Très belle présence, le mécanisme a été révisé et fonctionne.

Vers 1900. Hauteur 80cm

Voir automate similaire page 117 dans «l'Age d'Or des Automates» de Christian Bailly et vente Jacques Courtois Galerie de Chartres 1977.

13000/18000

709 «Procession à l'église de la Madeleine à Paris»

Beau tableau animé d'époque Napoléon III représentant une procession de 57 personnages défilant sur fond de décor chromolithographié de l'église parisienne.

Marqué en lettres d'or sur la base «Intérieur de Ste Madeleine de Paris».

Avec horloge (marquée Tarin à Paris), et mécanisme d'horloge à répétition à la demande (manque la musique).

Belle fraîcheur, beau cadre en pâte dorée.

Hauteur 100X86cm - Profondeur 25cm

6000/8000





**710 Blaise BONTEMS.
Belle cage en bronze doré
à deux oiseaux chanteurs.**

Base à pans coupés ornée de quatre plaques de porcelaine à décor polychrome de scènes galantes dans l'esprit du XVIII^e.
Mouvements de la tête, du bec et de la queue.
Bon état. Fin XIX^e.
Hauteur 50cm

7000/12000

**711 Gustave VICHY.
«Pierrot donnant une aubade à la lune»**

Fameux automate représentant Pierrot charmant la lune avec sa mandoline, la lune lui répond par un clin d'oeil et un mouvement de la bouche, Pierrot lui tire la langue !! Musique. Clef Vichy.
Fonctionne mais petite révision d'usage nécessaire. La partie extérieure a été anciennement restaurée, craquelures, habits d'époque.
Fin XIX^e.
Hauteur 53 - Longueur 53cm

12000/18000



712 **LAMBERT.**

«Fumeur de narguilé»

Appelé «Fumeur turc» dans le catalogue de la Maison Lambert sous le N° 28. Tête et mains en composition, yeux de sulfures. Beaux mouvements de la tête et des bras, il fume de la main droite et boit de la main gauche. Très bel état de fonctionnement (quelques restaurations et nettoyage d'usage aux habits et à la patine). Fin XIX^e. Hauteur 63cm

8000/12000

713 **Gustave VICHY.**

«Joueuse de mandoline»

Automate à très belle tête Jumeau caractérisée, taille 10, bouche fermée, yeux de sulfures bleus, mains en composition. Mouvements de la tête, des bras et des mains. Habits refaits, perruque.

Musique à 2 airs et mécanisme dans le corps. Porte la plaque en laiton de Vichy. Vers 1890. Hauteur 75cm

8000/12000

713 b **Gaston DECAMPS.**

Le Rieur dit le «Rigolo»

Commandité par un laboratoire fabricant un médicament pour les maux de reins «l'Urodonal».

Personnage assis sur un pouf, représentant un homme d'aspect jovial.

Les mains sur le ventre il se tord littéralement de rire, se renversant en arrière en ouvrant la bouche, on l'imagine faisant des ah ah ah !! se tordant de droite à gauche, se penchant en avant pour repartir de plus belle.

Souplesse des mouvements aux rythmes irréguliers parfaitement naturels, qui entraîne inmanquablement celui des spectateurs.

Sans aucune référence à son but pharmaceutique initial. Fut fabriqué à une dizaine d'exemplaires.

Bon état fonctionne mais vêtements non d'origine et chaussures repeintes.

Moteur de 110 v. avec transfo.

Hauteur 85cm

6000/8000





714 **ROULET DECAMPS.**
«Le mexicain»

Bel automate joueur de mandoline. Beaux habits riches refaits dans la tradition avec réutilisation d'éléments anciens. Tête en composition (mouvements de gauche à droite et de bas en haut) et des paupières, mains en métal. Mécanisme et musique à 2 airs dans le corps. Mandoline non d'origine. Vers 1870/80. Hauteur 70cm

8000/10000

715 **Gustave VICHY.**
«Petit Page violoniste»

Assis sur son socle avec ses habits en soierie d'origine. Jolie tête en biscuit, yeux de sulfures marron, mains en métal peint. Mouvements de la tête et du bras droit. Bel état d'origine (vêtements fusés), musique à 2 airs avec étiquette. Vers 1880. Hauteur 34cm

3500/4000

718



716 **LAMBERT.**
«Bébé à l'ombrelle»

Charmant automate avec deux mouvements de la tête. Elle attrape un papillon avec le filet tenu dans la main droite et ajuste son ombrelle tenue dans la main gauche. Tête Jumeau marquée au tampon rouge, taille 4, bouche fermée, yeux de sulfures marron. Socle avec musique, parfait état.

Les habits et l'ombrelle ont été refaits mais de façon remarquable, les sous-vêtements sont d'origine. Vers 1890

Voir catalogue de la Maison Lambert réf. 36. Hauteur 58cm

4000/5000

717 **LAMBERT**
«Bébé au chien»

Cette fillette ouvre la panier qu'elle tient, un chien en sort, ouvre la gueule et aboie. Tête Jumeau marquée au tampon rouge, taille 5, bouche fermée, yeux de sulfures marron, mains en biscuit. Belle robe et chapeau en soierie jaune et dentelles (refaits), sous-vêtements d'origine. Musique à un air avec étiquette. Hauteur 60cm avec le chapeau.

4000/5000

718 **RENOU (attribué à).**
«Singe sur rocking chair»

état grenier mais fonctionne, balancement du rocking chair à revoir, avec musique (mouvement de la tête, de la main droite, des yeux et du bras qui donne à manger au bébé). Hauteur 39 - Largeur 30cm

15000/2000

719 **DECAMPS.**
«la ballerine»

tête porcelaine SFBJ, habillée en tutu elle tourne sur elle même, avec mouvements du corps et des bras, vers 1930. Porte l'étiquette «Nain Bleu». Socle avec musique. Hauteur 43cm

1500/2000

720 **LAMBERT.**

«**La tricoteuse**»

Automate représentant une femme assise sur une chaise en bambou. Elle se penche et tricote, bras et mains en biscuit (accident à un doigt), tête Simon & Halbig en porcelaine, (accident et manque). Mouvements des yeux, vêtements d'époque (robe usée mais sous-vêtements et chaussures en bel état). A ses pieds, un chat joue avec une pelote de laine. Socle avec musique à un air «Le Grand Mogol». Clef. «L.B.»

Hauteur 52cm

1500/2000

721 **Allemagne.**

«**Clown violoniste et son chien**»

Petit jouet automate à manivelle, avec musique, personnage à tête porcelaine. Fin XIXè, bon état général (manque le fond de la boîte, violon non d'origine, chien usé).

Hauteur 27x16cm

600/800

722 **FARKAS**

«**joueuse de mandoline**»

tête et mains en composition, mouvement de la tête du bras droit et d'un pied qui bat la mesure. Musique de Reuge.

Milieu XXè

Hauteur 37cm

700/1000

723 **FARKAS.**

«**le cordonnier**»

tête porcelaine, la main gauche fait un va et vient, la main droite frappe avec le marteau, la tête tourne de gauche à droite, sur l'établi un petit oiseau tourne sur lui-même. Modèle rare. Musique de Reuge.

Milieu XXè.

Hauteur 36cm

700/1000

724 **Mécanisme d'oiseau chanteur**

pour tabatière marqué «K. G. Made in Germany». Fonctionne.

400/600

725 **Tabatière à oiseau chanteur**

à compléter et restaurer 10 cm. Sans oiseau. Début XXe s.

300/500

726 **Automate**

«Confédération Générale du travail - Bien être et liberté» Homme tenant un drapeau rouge.

150/200

720



717



716

Automates de Marie Madeleine KAËPPELIN

Marie Madeleine KAËPPELIN a créé ses automates très jeune, dès l'âge de 15, 20 ans, et principalement dans les années 70/80.

Le mensuel « L'Estampille » lui consacre un long et superbe article dans son numéro de juin 1975 et elle fait partie des automaticiens répertoriés pages 76 et 77 du livre « Les Automates » par Jean BEDEL, chez « A.B.C. Décor » édition de 1972.

A cette époque elle réoriente son activité d'artiste et de créateur d'automates pour des raisons profondément personnelles, et de choix de vie.

Pierre MATISSE le fils d'Henri, grand galiériste New Yorkais, comptait parmi ses clients.

Nous citerons seulement un extrait de l'article de « L'Estampille » :

« Marie-Madeleine KAËPPELIN, si elle perpétue aujourd'hui la tradition ne cherche nullement à imiter ses illustres prédécesseurs et ses automates ont une facture très personnelle. D'ailleurs, elle n'est, ni mécanicien ni ingénieur, c'est une artiste née, avec une âme de poète satirique.

(Une copie de l'article du journal « L'Estampille » sera remise à chacun des acquéreurs).



- 729 «Scène de cirque» Trois personnages :**
Le clown, la chèvre dansant et le lutin sauteur.
Electrique, avec éclairage.
Créé vers 1975.
Hauteur 97x64 - Pr. 45cm

1200/1800

- 731
«Magicien :
l'homme qui
se coupe la tête»**
Sur la scène d'un théâtre, un colosse se tranche la tête, la présente au public en riant.
Eclairage et sonorisation du rire.
Créé vers 1977.
Hauteur 56x40 - Pr. 24cm

800/1200



- 730 «Danses orientales» Intérieur d'un palais :**
Le sultan respire et écarquille les yeux devant trois danseuses du ventre.
Un singe joue de la trompette, une lampe (d'Aladin ?) est allumée. Avec éclairage et sonorisation.
Créé vers 1976.
Hauteur 64x40 - Pr. 45cm

1500/2000

- 732 «Moi et moi»**
Deux commères jacassant, assises sur des chaises de jardin public. Créé dans une version différente vers 1962 (Cf. reportage ABC Décor). Moteur électrique.
Hauteur 31x36 - Pr. 22cm

800/1200





733

737



736



733 «Le singe»

Dans un décor de forêt tropicale, il se gratte les fesses... Electrique, créé vers 1979. Hauteur 34x26 - Pr. 19cm

600/1000

734 «Le serpent»

Un serpent ondule à travers la forêt. Electrique, créé vers 1982. Hauteur 26x18 - Pr. 10cm

400/600

735 «Lee Cooper» Créé vers 1983

à partir de la fameuse publicité pour le jean. Cette blonde vue de dos, buste nu, porte un jean et ondule. Electrique. Hauteur 18x7 - Pr. 9cm

400/600

736 «Le bilboquet» Créé vers 1961.

Dans un décor de la Renaissance, ce gentil-homme joue au bilboquet (avec succès), à ses pieds un lévrier remue la queue. Un exemplaire similaire fit la une de la revue l'Estampille. A manivelle. Hauteur 36x32 - Pr. 19cm

700/1000

737 «Le chat botté» Créé vers 1960.

Automate à manivelle, dans un joli décor de scène, il jongle avec un ballon. Hauteur 32x31 - Pr. 19cm

800/1200

738 «Le chien» Créé vers 1962,

automate à manivelle. Au pied d'une poubelle, ce chien regarde son contenu, puis se gratte le cou. Hauteur 30x20 - Pr. 13cm

700/1000

739 «Le singe orange» Créé vers 1961,

automate à manivelle. Il se regarde dans un miroir. Hauteur 26x10 - Pr. 13cm

400/600

740 «Le singe reveur» Créé vers 1963.

Il se gratte la tête avec mouvements des yeux. Hauteur 25x13 - Pr. 10cm

500/700

741 «Singe clown» Créé vers 1965.

Il saute sur une chaise, automate à manivelle. 21x16cm Hauteur 21x17 - Pr. 6cm

300/500

742 «Le singe clown» Créé vers 1965,

même esprit que le précédent. 15x12cm Hauteur 21x17 - Pr. 6cm

300/500



Instruments de la musique mécanique 2^{ème} partie



665



713 b

- 745 **«Gisèle», jolie petite poupée danseuse**
sur boîte palissandre Haut. totale 20 cm. Boîte 11,5x7,5 cm. Belle poupée 11 cm à tête porcelaine et habits d'époque.
Ressort du mécanisme «dansant» décroché, sinon ensemble en très bel état.
Fin XIXe s. 250/400
- 746 **«The improved Celestina», organette 20 touches**
Belle caisse décorée de décalcomanies et de discrète verroterie 40x34, haut. 36 cm.
Vers 1900, très bel état de présentation et de fonctionnement.
Avec 27 rouleaux (récents). 1200/1800
- 747 **Grande boîte à musique à 8 airs,**
avec «chinois» sur timbres et voix célestes
A restaurer. Boîte mouvementée avec poignées et décoration de filets et de placage 83x39 cm, haut. 33 cm. Sur une table de même style, pieds Louis XV 92x48, haut. 49 cm.
Remontage par levier, cyl. 49 cm en bon état, mais claviers à refaire (très nombreuses lames manquantes).
23 touches de voix célestes. Tambour (manque) et castagnettes débrayables, 6 timbres frappés par des «chinois». Fin XIXe s.
A restaurer entièrement. (rouille) 1500/2300
- 748 **Boîte à musique à 6 airs**
Boîte décorée de filets et restes de décalcomanie. 31 cm. Cyl. nickelé 9 cm. Fin XIXe s.
Bon état, belle sonorité, mais à nettoyer.
Petites restaurations nécessaires (ressort décroché). 300/400
- 749 **Boîte à musique 6 airs,**
remontage extérieur Sans doute de Mermod.
Boîte simple 37 cm. Cyl. laiton 9 cm.
Indicateur d'airs. Fin XIXe s. Apparemment bon état, à nettoyer et réviser (ressort décroché). 250/350
- 750 **Bonne boîte à musique à 8 airs**
Boîte avec décalcomanies (usures) 43 cm.
Séparation droite à refaire. Cyl. nickelé 15 cm, indicateur d'airs. Fin XIXe. Changement d'airs coincé. Belle sonorité et beau jeu.
Sans doute du fabricant français l'Epée. 400/600
- 751 **Piano mécanique «Nicea»**
à monnayeur Meuble style art nouveau 142x67, haut. 170 cm + fronton 30 cm.
10 airs. Cyl. 119 cm (fentes) 57 touches piano, 4 touches tambour, 1 woodblock et 1 triangle.
Bas de table à revoir : renforts métal et fentes. 700/1000

- 752 **Imperator, boîte à musique**
à disques de 19 cm Boîte 26,5 cm, avec litho
«Imperator» sous le couvercle. Remontage
par manivelle extérieure. Vers 1900. Bon état
(petits ajustements). Avec 6 disques.
450/600
- 753 **Dessous de plat à musique**
de forme contournée 2 airs avec carte. Fente au
carreau. Début XXe s. (à nettoyer)
50/80
- 754 **Petit réveil en bois à musique**
Haut 24 cm. Début XXe s. Bon état.
100/150
- 755 **Grande boîte à musique 8 airs**
à restaurer Boîte 71 cm avec poignées.
2 claviers, cyl 44 cm, dans l'état. Vers 1880.
150/250
- 756 **Réveil en bois à musique Haut 43 cm.**
2 airs avec carte manuscrite. Début XXe s.
Bel état, bonne sonorité.
100/150
- 757 **Boîte à musique à 8 airs à restaurer**
Boîte avec marqueterie 47 cm, cyl. 21 cm.
Fin XIXe s
100/200
- 758 **Petit mouvement de boîte à musique**
à 3 airs, inséré dans une boîte en loupe de
12 cm. Cyl. 7,5 cm. Vers 1900. Sans clé ni
commandes. Bonne sonorité, mais à nettoyer.
130/200
- 759 **Petite boîte à musique à 3 airs**
Boîte en loupe décorée de filets, 13 cm. Bon
mouvement avec carte. Vers 1900. Manquent
les leviers de commande et la clé. Fonctionne
mais à réviser.
150/250
- 760 **Troubadour,**
Boîte à musique à disques de 18 cm. Boîte
22 cm avec restes de décalcomanie. Fin XIXe
s. Avec 13 disques. Bon état, mais manque la
manivelle.
200/300
- 761 **Joli porte cigares à musique**
Haut. 29 cm. Base ronde vernie noire avec
décorations en laiton. Carte des deux airs.
Bonne musique quand on ouvre les 6 pan-
neaux. Fin XIXe s. Démarrage à revoir.
250/350
- 762 **10 petits mouvements à musique Lador**
(à clé). Fin XXe s.
40/80
- 763 **Petite table à musique moderne**
37x27 cm. Haut. 41 cm. Imitation marque-
terie. A consolider. Petit mouvement suisse
«Premilex» en bon état.
30/50
- 764 **Coffret à bijoux «made in japan»**
15/20
- 765 **Petit coffret à musique cubique**
avec plaques émaillées 2e moitié XXe s.
Mouvement bloqué. On joint un petit coffret
à bijoux moderne japonais.
20/40



- 766 **Boîte à musique**
en forme de poste de radio, avec couple dansant,
mouvement Reuge 18 lames. On joint une
base électriifiée pour arbre de Noël, avec mou-
vement Reuge 18 lames («Sainte Nuit»). Bon
état. Fin XXe s.
50/80
- 767 **Jaccard, Suisse, curieux métronome**
mécanique avec sonnerie pour 2, 3 ou 4 temps.
Années 1950/60.
Excellent état, avec cartonnage et mode
d'emploi.
30/50
- 768 **Rare ensemble de plus de 50 disques 78 t**
français et hollandais, enregistrements de
gros orgues (Mortier, mais aussi Marengi,
Jazz orchestre Limonaire, etc.) et d'orgues de
Barbarie. Années 1920-1940, quelques-uns
plus tardifs. Bon état.
250/400
- 769 **Jolie petite boîte à musique mandolinée**
3 airs à restaurer Boîte en ronce forme malle,
bon état, 15 cm. Cyl 9 cm (nombreux picots
couchés, 5 lames cassées). Fin XIXe.
Complète, mais à restaurer.
120/200



- 770 **Jolie petite boîte à musique mandolinée**
3 airs en ronce Boîte 15 cm avec écusson noir, bel état, cyl. 9 cm, bon fonctionnement, forte sonorité. Fin XIXe.
250/400
- 771 **Beau porte cigares à musique à deux airs.**
Haut 31 cm. Base ronde vernie noire, avec 6 portes décorées de lyres en laiton. Carte d'airs. Fin XIXe s. Très belle musicalité.
250/350
- 772 **Boîte à musique à 10 airs**
Boîte 43 cm avec jolie carte des airs. Cyl. laiton 16 cm. Fin XIXe s. Très nombreux picots et une lame manquants.
150/200
- 773 **Petit Symphonion de table**
à disques de 14,5 cm 20x17 cm. Un clavier (deux lames cassées). Fonctionne, mais à réviser. Vers 1900. Avec un disque.
150/250
- 774 **Console de pianola 65 notes Vers 1900.**
En l'état et 30 rouleaux .
120/180
- 775 **Deux grands cylindres en bois**
pour orgue de salon ou religieux. Long totale 111 cm, utile, 95 cm. Diam. 135 mm. Notation en hélice. Avec étiquette «Leroy aîné». Un cyl. religieux, l'autre «Ouverture de la caravane du Caire». XIXe s. Quelques trous de vers et fentes.
30/50

Instruments de musique

- 778 **Jolie mandoline 8 cordes**
à décor de papillon incrusté (petit manque et fente). 61 cm. XIXe s.
150/300
- 779 **Petit accordéon diatonique François Dedenis**
à Brive 21 touches chant, 8 basses. Vers 1900. Assez bon état.
150/250
- 780 **Cithare à jouer manuellement**
«Piano Harp» «Salon Harfe» 2 octaves chromatiques et 6 accords de basse. 45x53 cm. Début XXe s. Quelques cordes manquantes.
80/120
- 781 **Deux accordéons mi XIXe s**
L'un en bois noirci, 22 touches nacre. 36 cm. L'autre 12 touches à restaurer.
100/150
- 782 **Guide chant**
60/100
- 783 **Accordéon Pajot Jeune à Jenzat**
21 notes et 8 basses. 32 cm. Vers 1900. A restaurer
50/100
- 784 **Accordéon François Dedenis, Brive.**
Vers 1900.
100/200
- 785 **Accordéon 1960**
100/200
- 786 **Accordéon allemand Surr's. XIXe s**
100/150

Art Forain

- 790 **Marchande de glace :**
charrette ambulante à bras, en bois repeint, avec ses trois récipients et couvercles en métal cuivré et roues à rayon en bois, colonnes torsadées en cuivre, bon état d'usage, Haut. 2 m - Long. 1,55 m - larg. 1 m.
1200/1800
- 789 **Grande cible foraine en tôle peinte**
avec personnage en silhouette sonnant la cloche à l'arrière d'une locomotive. 80x63cm
1000/1500
- 790 **Rare collection de quatre petites cibles**
foraines que l'on peut croire coquines, en fait lorsque le tireur réussit son objectif, la porte s'ouvre... il est déçu.
33x20cm
1000/1500
- 791 **Cochon K. Müller, c. 1905,**
selle à tête de cochon, yeux en verre, peinture ancienne, (écaillures). L. 1m45. H. 75 cm. Socle moderne.
3000/4000
- 792 **Bayol. Beau cheval de manège en bois naturel,**
traces de polychromie, sculptures de fleurettes, yeux de verre, très bel état .
H. 1m25 - L 1m20
1800/2500
- 793 **Dromadaire Mathieu, c. 1950**
à deux sièges, peinture d'origine, yeux en verre, avec harnachement exceptionnel. Socle d'origine. L. 1m20. H. 107 cm.
3000/4000
- 794 **Glace concave déformante 42x30cm**
100/150
- 795 **Panneau de foire foraine moderne**
de style 1900 avec éclairage en matière diverse: masque de lutin avec fleurs. H. 130cm.
200/300



789



799



802



798



Machines à sous

- 797 **Jeu d'adresse à monnayeur.** Le jeu consiste à diriger la bille avec un volant, caisse en bois repeint, mouvement balancier et à volant, fabrication anglaise, vers 1930. Haut. 95 cm - Prof. 50 cm - Larg. 70 cm. 300/400
- 798 **Le Sportif. France Appareil de force.**
Machine de comptoir piètement peint façon marbre. Fonctionne, vers 1930 200/400
- 799 **Roulette Bussoz : Mickey,** belle murale en bois. ⁷⁹² 1000/1500
- 800 **Mills. Jewel and Blue ?**
Rare machine à 3 rouleaux avec Jack pot à décor de cerises. Peinte verte. 2500/3000
- 801 **Mills. Machine à 3 rouleaux Awards** peinte rouge. Bon état. 800/1200
- 802 **Murale en bois à billes, vers 1930.** 600/800
- 803 **Murale à billes de type roulette**
disque à décor de femme garçonne fumant la cigarette. 400/600



801

804 La Gitane

murale en bois, ancienne machine Johnson, neutralisée vers 1930 et transformée en horoscope, caisse marbrée rouge et jaune, avec clé. Fonctionne avec des 20 cts troués. Garnie de jetons de paiement.

500/700

- 805 **Pace Blue, pace, USA, 1935,**
la mécanique est complète et en bon état, façade cassée et porte arrière absente, fonctionne avec jetons classiques de 25 c., double jackpot. H. 60 cm.

400/700



800

Phonographes

- 806 **Affiche Columbia : Edith Piaf.** 30/50
- 807 **Affiche publicitaire Odéon (mai 1935)** 30/50
- 808 **Quinze cartes postales sur le phono**
On y joint un numéro de Science Universelle du 29 mai 1880 avec un article sur le phono. 80/120
- 809 **Quelques documents anciens sur le Phono** 20/30
- 810 **Quatre livres sur les phonographes**
E. Weiss, Phonographes et musique mécanique (Hachette 1930) ; P. Charbon, le Phonographe à la Belle époque (1977) ; P. Charbon, La machine parlante (Gyss 1981) ; JP Agnard, Ma collection de phonographes à cylindre (1974) 80/120
- 811 **Quinze boîtes d'aiguilles,**
on y joint deux cartons publicitaires pour les aiguilles «Maréchal». 60/100
- 812 **Collection de 46 boîtes à aiguilles**
pour phono (40 modèles différents), présentés verticalement dans une vitrine en bois. 300/500
- 813 **Huit boîtes à aiguilles de phono**
«Odéon» et «La voix de son maître»
- 814 **Reproducteur : Rex. Grande tête en étui.** 30/40
- 815 **Phono d'enfant, rare caisse en tôle**
à décor de têtes d'Indiens, avec disques. 150/200
- 816 **Allemagne, saphonette phono d'enfant**
de forme ronde, en boîte. Avec quatre disques. 200/250
- 817 **Pygmo disque et 6 disques** 30/50
- 818 **Phono d'enfant en forme de jambon**
peint façon bois, tête de lecture. 150/200
- 819 **Colibri. Rare modèle entièrement chromé.** 200/300
- 820 **Peter Pan.**
Phonographe de voyage pliant, gainé havane, bel état. 250/400
- 821 **Deux phonographes en mallettes portables :**
Apollon gainé noir intérieur façon bakélite, et phono d'enfant gainé rouge. 60/100
- 822 **Pathé. Graphophone pour cylindre de cire**
petit et grand module, modèle de pavillon alu, sans tête, couvercle bois. 100/150
- 823 **L'idéal l'Assueurt à Ste Croix Phono**
pour disques, caisse façon acajou à 2 volets. 100/150



- 824 **Phono à monnayeur pour disques**
avec pavillon floral rouge, complet mais état grenier. 300/400
- 825 **Pathé Concert.**
Beau phono meuble en chêne avec pavillon en étain, pour grand disque, démarrant par le centre. Tête de lecture d'origine. Bel état d'origine. 1000/1500
- 826 **Cie Française du Gramophone.**
Phono pavillon cornet, ressort décroché. 200/300
- 827 **Phono E.W.C. pour cylindres de cire**
caisse acajou, 2 têtes de lecture dans un tiroir. 200/300
- 828 **Phono Pathé réversible en très bel état**
avec 2 mandrins, pavillon alu, tête de lecture et de reproduction avec 15 cylindres noirs, bel état en étui. 400/600
- 829 **Phono : Platine pour cylindre de cire,**
La Sirène en fonte dorée, pavillon floral vert, avec tête de lecture. 250/400
- 830 **Ménestrel. Phono pour cylindre de cire**
en métal et fonte peinte vert et or, 2 têtes. 400/600
- 831 **Gramophone Phonographe petite taille,**
caisse ciselée, pavillon zonophone d'origine (tête et manivelle à l'intérieur) 600/800
- 832 **Phono Edison Standard**
pour cylindre de cire coffret style machine à coudre, pavillon alu. 300/400
- 833 **Phono Sirène pour cylindre de cire,**
fonte or. Etat moyen. 150/200



834 Pathé saphir :
phonographe à pavillon intérieur.

120/180

- 835 E. Mazo, phono**
à cylindre pavillon aluminium. 100/150
- 836 Phono à pavillon intérieur Pathéphone**
reflex Coq. 150/200
- 837 Phonographe Olotonal Pathé, acajou.**
120/180
- 838 Phono à cylindre pavillon aluminium**
sans tête. 100/150
- 839 Virtuose. Phono réversible**
pour cylindre de cire façon acajou, incomplet. 50/100
- 839B Phono pour disques**
avec cornet intérieur, incomplet. 40/60



Exceptionnelle collection
de soixante ensembles
de rouleaux en cire brune,
modèle standard
et grand modèle
de marque Pathé.
Vendus par série de 10 étuis
contenant chacun
deux cylindres.
Enregistrements
de Polin, Fragon,
Yvette Guilbert,
Dranem, Marie Boyer,
Maréchal...



- 840 Le Barbier de Séville - air de Rosine - Jane Mery «elle m'a eu» Polin.** - Emma Livry Polka pour clarinette (arch. Pathé) Le flegme, chansonnette par Fragon - Mignonne amie, romance Jean Poirier Ballet de Faust n°2 cyl. Columbia - La Vivandière, viens avec nous, petit ! Delna, Situation intéressante, Polin - Robert le Diable, Evocation des Nonnes, Aumonier, Si tu savais, ma chère Yvette Guilbert - Derodiade, vision fugitive, Mon habit, chanson de Béranger, Maréchal - Estudiantina, valse arch. viennois, Sérénade au pharmacien, Fragon - Le Prophète, O mon fils Mme Delna, Bonsoir m'sieurs dames, Dranem - L'Arlésienne. Menuet arch. italien Le départ our Loches, Polin - Partie carrée Yvette Guilbert, Bonsoir Madame la Lune chansonnette Maréchal.

300/500

- 841 Le verger de Mme Humbert, D. Bonnaud et Varney, Maréchal -**
Les ingénues chanté par Yvette Guilbert, La Guillaume Tell, trompes de chasse - Carmen, Près des remparts de Séville, Mme Delna, Les trucs de Boitaclou, Dranem - Qu'est-ce qu'il y a, chanté par Frangson, Messe de Saint Hubert, Quatuor de trompes de chasse - Les Troyens, air de Didon, Félia Litvinne, Il y en aura pour tout le monde, Dranem - Faust,

Ballade du roi de Thulé Félia Litvinne, Ne me chatouillez pas, chansonnette Anna Judic - Le Barbier de Séville, suite des variations de Proch Jane Mérey, Le banjo, chanson nègre, Fragon - La favorite, Léonore, Renaud, Le père la victoire, Maréchal - L'Echo du valon, Tyrolienne, Bergeret, Ma grand'mère, chanson de Béranger, Maréchal - Le cor de Flégier, Aumonier, Les gueux, chanson de Béranger, Maréchal.

300/500

- 842 Sérénade de Poszkowski, march. militaire autrichien,** Nous nous plumes... Dranem - Sapho de Gounod, O ma lyre immortelle F. Litvinne Madame Grégoire, chanson de Béranger, Maréchal - Souvenez-vous Vierge Marie de Massenet, Vaguet, Chanson du Roulier de Renard, Maréchal - L'Arlésienne Intermezzo arch. Italien, Le grenier, chanson de Béranger, Maréchal - Roméo et Juliette, Valse de Gounod, Jane Mérey, Marche des cambrioleurs, Maréchal - Sanctus, chœur de Beethoven, Le bon gîte, Maréchal - Manon N'est-ce plus ma main, Marie Boyer, Le vieux célibataire, chanson de Béranger, Maréchal - La Paimpolaise, chanson bretonne, Maréchal, Chien et chat, Polka, Garde Républicaine - Lakme, Pourquoi dans les grands bois, Marie Boyer, La bonne vieille, chanson de Béranger,

Maréchal - Le Cosaque de Moninko, Delmas, Les Boeufs, chanson de Pierre Dupont, Maréchal.

300/500

- 843 **Pauvres fous de Tagliafico, Delmas, La mère aveugle**, chanson de Béranger, Maréchal - Les Huguenots, Bénédiction des poignars, Delmas, Le sénateur, chanson de Béranger, Maréchal - Faust, Scène de l'église, Delmas, Cake-walk, xylophone - Patrie, Pauvre martyr obscur, Delmas, Les louis d'or, chanson de P. Dupont, Aumonier - Séduction, fantaisie pour violon solo, italien, Le cariollonneur, chanson de Béranger, Maréchal - Tesoro mio, valse italienne pour violon, Carmen Forte, C'était un rêve, chansonnette, Maréchal - Les Huguenots, Nobles seigneurs, salut, Marie Boyer, Rip, Couplets de la paresse, Piccaluga - Carmen, l'amour est enfant de Bohème, Delmas, Guillaume Telle, Pastorale, duo Fontbonne-Godard - Sérénade du passant de Massenet, Marie Boyer, Le vieux vagabon, chanson de Béranger, Piccaluga - Mignon, duo des hirondelles, Marie Boyer et Aumonier, Belle Solo from «The Magic Flute».

300/500

- 844 **Mireille, chanson du berger, Mary Boyer, Tota Pulchra es**, C. Franck, duo religieux, Piccaluga et Vallade - Les enfants, Mélodie de Massenet, Delmas, Faust, Pot-pourri, marche et valse, italien - Sérénade de Gounod, Marie Boyer, fragments de l'ouverture de Sémiramis, arch. italien - Le barbier de Séville, variation de proch. Jane Mery, Gavotte de Mignon arch. italien - Quelques réflexions sur l'affaire Syveton F. Frey, La Matichiche, marche, arch. Pathé - Les canards tyroliens - L'arlésienne, pastorale arch. Italien, Faust, Salut, O mon dernier matin, Affre - Le crucifix, duo de Fauré, Vaguet et Bouvet, Patrouille turque, arch. italien - Pensée d'automne de Massenet Mr Vaguet, Allegro de Bach, violon solo Mr Mischa-Elman - Le Domino noir, chanté par Belhomme, Obéron, Overture.

300/500

- 845 **Le prophète, marche du Sacre, march. italien**, Les rameaux de Fauré - L'arlésienne, marche des rois, chœur - Lamenton J. Darien Mr Vaguet, Ballet de Faust n°4, cyl. Columbia - Overture du Barbier de Séville, arch. viennois Rossignol et fauvette, polka pour deux cornets - Le soir de Gounod, Renaud, Fragment de l'ouverture de Si j'étais roi, arch. militaire autrichien - Panis angelicus, Cesar Franck, Mr Vaguet, Ballet de Faust n°1, cyl. Columbia - Cava liera rusticana, chœur d'église, chœur viennois, finale de l'ouverture de Si j'étais roi, arch. viennois - Coppelia, fragments, orchestre italien, Barcarola, extrait des enfants du capitaine Grant, chœur espagnol - Le patre des montagnes, tyrolienne, Bergeret, Ma jolie, Mercadier - Sambre et Meuse, défilé, arch. Pathé, Roger Bontemps, chanson de

Béranger, Maréchal - Chanson pour Jean, berceuse, Belhomme, Oiseaux, imitations par Bergeret.

300/500

- 846 **Pathé. Quinze grands disques 120T minute** avec leur étui bleu - On y joint un gros phono, état moyen. 200/300
- 847 **Quinze petits disques microsillon couleur :** Pygmo Plume, Discoflex Saturnes. 100/150
- 848 **Lot de 21 cylindres : petit modèle bleu-bleu** Ambérol type quatre minutes. 100/150
- 849 **38 cylindres type standard :** deux minutes (état correct) 300/500
- 850 **80 cylindres de toutes tailles** (état moyen) 100/150
- 851 **Lot de cylindres noirs (accidents)**
- 852 **Phonos divers**
à 870 **Beaux lots de disques 78 t et de cylindres**

Fin de la vente vers 18 h 30

825





A.A.I.M.M.
ASSOCIATION des AMIS
des
INSTRUMENTS
et de la
MUSIQUE MÉCANIQUE

14 allée de la Croix Noailles
78250 MEULAN France

Tel.-Fax : +33 (0)1 53 26 72 99
www.aaimm.org - E-mail : aaimm@aaimm.org
Association fondée en 1975, régie par la loi de 1901
Titre et logo déposés à l'I.N.P.I.

Prochaines ventes

Samedi 10 juin à 10 h et 14 h
à la Galerie de Chartres

ART POPULAIRE

Collection de M. et Mme X.

Catalogue sur demande

*Outre un bel ensemble sélectionné
d'outils de métiers on peut noter :
gîte à lièvre, coffre peint de marin,
loupe de dentellière, broderie de confrérie,
bouquet de Saint Eloi, girouette,
enseigne et bobineuse de soyeux,
charette de boulangère et de marchande
de quatre saisons, tour de diamantaire...*

Samedi 10 juin
à l'Espace des Ventes du Coudray

AUTOMOBILES 1/43^e

toutes marques

Catalogue 8 € ou abonnement pour 2 ans 35 €

Dimanche 18 juin à 14 h
à la Galerie de Chartres

T.S.F.

TÉLÉGRAPHES - TÉLÉPHONES

Catalogue 8 € ou abonnement pour 2 ans 30 €

Samedi 1^{er} juillet
à la Galerie de Chartres

CHEMIN DE FER écart. HO

Catalogue 8 € ou abonnement pour 2 ans 25 €

**ATTENTION
CHANGEMENT DE DATE :**

**La vente sans catalogue
autour de la poupée**

aura lieu

le mardi 11 juillet

à 10 h et 14 h

à l'Espace

des Ventes du Coudray

EXPOSITIONS :

lundi 10 de 14 h à 17 h

et mardi 11 de 9 h à 12 h

La collection de demi-figures

sera vendue à la Galerie de Chartres

LE SAMEDI 8 JUILLET DE 10 H À 13 H

SAMEDI 8 JUILLET DE 14 H À 18 H

à la Galerie de Chartres

Automobiles 1/43^{ème} toutes marques

Continuation de la vente du samedi 10 juin



FRANCE - CHARTRES - GALERIE DE CHARTRES
Vente aux enchères publiques

Automates

**Oiseaux
chanteurs**

**Tableaux
animés**



**Boîtes à
musique**

Dimanche 21 mai 2006

Orgues

**Machines
à sous**



Phonographes

**Art
forain**

M^e Jean-Pierre Lelièvre - M^e Pascal Maiche - M^e Alain Paris