

FRANCE - CHARTRES - GALERIE DE CHARTRES

Vente aux enchères publiques



DIMANCHE 2 DÉCEMBRE 2007

Conditions de la vente et de paiement

- La vente a lieu aux enchères publiques.
- Elle se fera au comptant. Les acquéreurs paieront en sus des enchères :

15 %

- Les dimensions et les états sont donnés à titre indicatif: les expositions ayant permis l'examen des objets. Cependant les Commissaires-Priseurs garantissent l'authenticité des objets qui sont proposés.

- En cas de paiement par chèque non certifié ou sans preuve d'identité suffisante, la délivrance des objets pourra être différée jusqu'à encaissement.

Ordres d'achat

- Les Commissaires-Priseurs se chargent d'exécuter gratuitement les ordres d'achats qui leur sont confiés, en particulier pour les amateurs ne pouvant assister à la vente.
- Dans ce catalogue, vous trouverez une feuille d'ordre d'achats que vous pouvez nous retourner après l'avoir remplie.
- All purchases will be paid on cash. The buyers will have to pay an additional charge of 15% on their purchases.
- Orders can be placed by auctioneers who will also represent those who cannot attend the sale personally.

Estimations

Vous trouverez dans ce catalogue les estimations. Celles-ci n'engagent pas la responsabilité des Commissaires-Priseurs. La passion des acheteurs et l'état des objets peuvent aboutir à des prix supérieurs ou inférieurs. Les estimations sont données à titre indicatif.

Expertise

Le Commissaire-Priseur est l'officier ministériel compétent pour effectuer toutes expertises pour partage amiable et assurance. Ses honoraires fixés par décret sont dégressifs.

Réservations d'hôtel - Office de Tourisme

Le secrétariat de la Galerie de Chartres se tient à votre disposition pour tous renseignements sur l'hôtellerie à Chartres. Vous pouvez également consulter l'Office de Tourisme au 02 37 18 26 26.

Douanes & exportations

- Les Commissaires-Priseurs sont à votre disposition pour envisager l'exportation des achats en liaison avec leur transitaire et bureau de douane de Chartres. Se renseigner sur les conditions et délais.

EXPOSITIONS

À LA GALERIE DE CHARTRES

Vendredi 30 novembre
de 15 h à 17 h et de 20 h 30 à 22 h

Samedi 1er décembre de 9 h à 12 h

Dimanche 2 décembre de 9 h 30 à 11 h 30

A D R E S S E



D E N O S B U R E A U X

GALERIE DE CHARTRES sarl
Société de ventes volontaires (2002 180)

Jean-Pierre LELIÈVRE
Expert près la Cour d'Appel de Versailles

Pascal MAICHE - Alain PARIS
Commissaires priseurs habilités
Successes de M^e Jean LELIÈVRE

10, rue Claude Bernard - ZA du Coudray
BP 70129 - 28003 Chartres cedex
Tél. 02 37 88 28 28 - Fax : 02 37 88 28 20
email : chartres@galeriedechartres.com

N° TVA intra communautaire: FR : 37 442 358 776 000 15

Nouveau : parking :

A la suite des travaux "Cœur de ville"
Le stationnement en surface est très réduit
autour de la Galerie de Chartres.
Utilisez le nouveau parking : "Cœur de ville"
Place des Epars (à 50 mètres de la Galerie de Chartres
- ancienne Chapelle Sainte Foy)

Accès à Chartres

- Avion
Chartres se trouve à trois quart d'heure de l'aéroport d'Orly par l'autoroute A 10-A11 (E05 puis E50).
- Autoroutes
Chartres est située à 89 kms au Sud-Ouest de Paris. Elle est reliée à Paris par l'autoroute A 10-A11 (E05 puis E50) et l'autoroute de l'Ouest.
- Pour les amateurs de trains,
Chartres est desservie par une gare S.N.C.F. en liaison avec la gare de Paris-Montparnasse (un train environ chaque heure)

FRANCE - CHARTRES



GALERIE DE CHARTRES

La vente a lieu à la Galerie de Chartres

7, rue Collin d'Harleville - 28000 Chartres

Dimanche 2 décembre 2007
de 13 h 30 à 20 h

*Exceptionnelle réunion
d'automates
et d'instrument de la musique mécanique
du XVIII^{ème} au XX^{ème}*

*Dont instruments provenant
de la collection Claude et Solange Marchal*

Conseiller technique pour la musique mécanique :
M. Philippe Rouillé : Tél/Fax : 01 42 36 10 25

A partir de 17 h 30

Art forain - Jeux - Machines à sous

Dont un billard hollandais de provenance Royale

*Importante collection de machines parlantes
et phonographes de M. C*

ADRESSE DE NOS BUREAUX

GALERIE DE CHARTRES sarl Société de ventes volontaires (2002 180)

Jean-Pierre LELIÈVRE - Pascal MAICHE - Alain PARIS

Commissaires priseurs habilités - Successeurs de M^e Jean LELIÈVRE

10, rue Claude Bernard - ZA du Coudray BP 70129 - 28003 Chartres cedex

Tél. 02 37 88 28 28 - Fax : 02 37 88 28 20

email : chartres@galeriedechartres.com

ivoire



Dimanche 2 décembre à 13 h 30

Documentation - Musique mécanique

- 501 **Daumier,**
le joueur d'orgue de Barbarie et sa femme
Reproduction encadrée de la célèbre gravure.
10/20
- 502 **Gouache originale :** joueur d'orgue de Barbarie
Peut-être sous la neige. Signé (illisible) 59.
Dans un cadre doré 40x49 cm.
80/150
- 503 **Belle et rare illustration en couleurs**
et encadrée d'un joueur d'orgue de Barbarie
Souriant, avec son singe qui fait des grimaces à
une spectatrice qui lui fait un pied de nez.
Titrée : "chacun sa malice".
Cadre 31x40 cm. Fin XIXe s.
100/150
- 504 **"Les automates" par E. Maingot,**
et un ouvrage de vulgarisation sur les poupées.
20/30
- 505 **Six cartes postales anciennes**
fantaisie sur l'orgue de Barbarie et le phono.
Poussins, anges, chats et ...
"Le concert classique de Monte Carlo".
Très bon état.
40/60
- 506 **Guédon : l'Art du facteur d'orgues 1903,**
broché, état moyen mais représente une très inté-
ressante documentation.
Sans le volume de planches.
30/50
- 507 **Bowers,**
Encyclopedia of Automatic Musical Instruments.
Broché, bon état. C'est la "bible" indispensable
dans notre domaine.
100/150
- 508 **"Au temps des Boîtes à Musique",**
des origines aux orgues des fêtes foraines,
par D. Bonhete et F. Baud,
complet avec son disque microsillon.
40/60
- 509 **"Essai sur l'horlogerie"**
par Ferdinand Bertho, réédition en deux volmes
de l'édition de 1786, chez Berger Levrault. 1978.
150/200
- 510 **Trois illustrations anciennes**
sur l'orgue de Barbarie. Deux gravures encadrées,
dont le concours de 1892 à Paris, et une chanson
de 1890, "la Joie triste" (Xanrof-Yvette Guilbert).
40/60



- 511 **Deux journaux illustrés**
sur l'orgue de Barbarie "L'héritage du joueur d'orgue" (à Londres, Petit Parisien 12 février 1899). Très bon état. On y joint le fameux Bal des Alpains (Petit journal 24 octobre 1897)
30/50
- 512 **Buchner,**
les instruments de musique mécanique. Gründ, Paris, 1992
40/60
- 513 **Buchner,**
les instruments de musique mécanique. Gründ, Paris, 1992. On y joint le catalogue des horloges et montres du musée technique de Prague (1974).
50/70
- 514 **Coffret à couture à musique**
Recouvert de velours rouge. 24 cm. Avec accessoires. Petite musique à deux airs (avec carte). Joue bien. Assez bon état. Vers 1900.
80/120
- 515 **Réveil à musique en bois.**
Haut 27 cm Bon état (manque une lame). Vers 1900
70/100
- 516 **Cave à cigares à musique Reuge**
Blanche avec décors orientaux.
Haut 19 cm. En pressant un bouton, la musique joue et les portes s'ouvrent. Moderne.
60/100
- 517 **Petit réveil à musique "Dep"**
"Dep" est l'abréviation de Depery, Cluses, fondé en 1826. Laqué bleu, haut. 9 cm. Mi XXe s. Bon état.
30/50
- 518 **Dessous de plat à musique**
"Achard à Moustier", XXe s, 3 airs.
150/200
- 519 **Petite musique à manivelle à trois airs**
Dans une boîte rectangulaire (14 cm) avec chromo d'enfants (fente) et carte des airs marquée CD. Vers 1900. Bon état.
80/120
- 520 **Carafe à musique Bols.** Bon état.
20/30
- 521 **Réveil à musique en bois à deux airs.**
Haut. 27 cm. Bon état.
80/120
- 522 **Rare porte-photos à musique**
Modèle "dépliant" sur pied avec tiroir et petit mouvement à musique. Haut. 37 cm. Velours vert (très passé) et miroir en forme de coeur. A nettoyer et restaurer.
300/400
- 523 **Deux statuettes : joueurs d'orgue de Barbarie**
Par Deymier, meilleur ouvrier santonnier de France, sur une commande spéciale d'un collectionneur en 1986. Terre cuite très finement sculptée. Haut. env. 24 cm, l'un avec un singe.
120/200



- 524 **"Le livre d'images parlantes, un livre nouveau avec des voix caractéristiques"**
Cartonné, 24x32 cm. Textes amusants et, en tirant des ficelles, on obtient 9 bruitages différents (Papa-maman, Le Bouc, coucou, vache, le nid, l'agneau, l'âne, le coq). Bon état, un peu défraîchi, usures au dos de reliure.
Manquent les tirages pour maman et l'âne. Reste d'étiquette "Au paradis des enfants, rue de Rivoli". Vers 1900.
400/600

- 525 **Joli tableau horloge à musique peint sur tôle**
avec chalet, couple de bergers, rivière et montagne escarpée et enneigée.
Le mouvement d'horlogerie (rond) sonne les heures et les demies. Il commande un petit mouvement à musique ancien de type tabatière à 3 airs, avec une carte des airs. Une lame grave cassée, sinon bon fonctionnement. Fin XIXe s.
Dans un cadre doré 62 x 51 cm.
1200/1600



- 526 Clariophon,**
très rare organette 24 touches
 Dans son emballage en bois, d'origine, marquée Leipzig. Boîte de l'instrument en bois clair avec décoration et inscriptions "Clariophon" en décalcomanie. 45x33x29 cm. Utilise des bandes métalliques perforées (hélas manquantes) que l'on enroule autour du manchon intérieur. Instrument non mentionné dans le Bowers.
 D'après Mac Elhone (The organette book), on n'en connaît qu'une douzaine dans le monde. V. sa description complète pp. 70-73, mais notre exemplaire semble être encore une autre variante originale sans ouvertures sur le couvercle (mais avec des ouïes intérieures à droite et à gauche du manchon). Fin XIXe s.

1000/1500



527

- 527 Ducommun Girod,**
rare boîte à musique forte piano à 8 airs
 Boîte décorée de filets et marqueterie, long 42 cm. Remontage à clé, trois commandes. Carte d'airs manuscrite.
 Cylindre 22,3 cm jouant 8 airs (2 par tour) sur deux claviers de 91 et 40 lames. Vers 1846 (d'après Bulleid, Tunesheets).
 Entièrement restaurée, excellent état et jeu, effet forte piano bien marqué.

2200/3500

- 529 TANZBAR :**
Petit accordéon allemand à 18 touches
 fonctionne avec des rouleaux en papier perforé (vendu avec deux rouleaux en bois état).

2500/3000



529



528

- 528 Charmant et rare petit piano**
de salon à cylindre,
de type piano à dos Hicks
 Caisse en placage d'acajou, avec façade haute à demi colonnes et tissu ancien pour laisser passer le son, et deux motifs décoratifs en laiton doré.
 Largeur 32, prof. 35, haut. 78 cm.
 Le propriétaire actuel a indiqué la gamme d'accord au dos du couvercle. Belle manivelle en forme de C inversé, avec grosse nille ronde en bois.
 6 airs joués sur un cylindre de 23 cm et de diam. env. 20 cm, en bon état.
 Petite fente à la table.
 3 cordes métalliques par note.
 Anonyme mais dans le style du facteur anglais Hicks.
 Début XIXe s.
 Bon état général mais accord et réglages nécessaires.

2500/3500



528

- 530 Rare petit piano mécanique à monnayeur (Baby Piano)**
Caisse art nouveau avec rehauts de filets noirs et dorés 66x44 cm, haut. 102 + fronton 23 cm. Carte des 6 airs (valse, polka, etc.) "Joachim, Romilly sur Seine", effet mandoline. Cylindre 45 cm sur 36 touches. Début XXe s. Bon état de présentation et de fonctionnement (accord souhaitable). Rare dans cette petite taille.

1500/2000

- 531 "Automate à musique" Polyphon, boîte à musique verticale à monnayeur et à disques de 39,5 cm.**
Caisse en bois sculpté ajouré (pour le son) 55 x 77 cm, prof. 32 cm. Avec fronton. Deux claviers vis à vis, cinq disques. Fin XIXe s. Bon état général et belle sonorité.

1800/2500

- 532 Boîte à musique à 12 airs avec timbres,** tambour, castagnettes, zither Boîte simple plaquée en loupe et bois noirci. Poignées. 74x33 cm prof. 39 cm. Cartouche en laiton "Aux enfants sages, Guitton Paris." Belle carte des 12 airs. Cylindre 38 cm. 7 timbres. Vers 1885. Complète, beau jeu, belle sonorité, à nettoyer.

2000/2500

- 533 Bicorbe : rare et curieux instrument** à deux cordes en bois fruitier reposant sur deux pieds pour être joué assis avec un archer. Milieu XIXème. L. 141 cm

1400/2000

- 534 Grande cave à liqueurs à musique** (travail alsacien ?) En chêne sculpté avec vitres biseautées. 42x31x31 cm. 4 carafons et 16 verres. Bon mouvement ancien (rapporté) de type tabatière à deux airs. Vers 1900.

1800/2500



534



532



530



531

Vers 14 h

Automates (1^{ère} partie)

- | | |
|---|---|
| <p>537 "Les demoiselles Philippart"
(France Fresnay s/Sarthe vers 1970) Couple de danseurs têtes en bois, habits dans le style du XVIII^e. Musique Reuge, sous globe. Bel état. Hauteur 21cm
300/400</p> | <p>542 "Orchestre de jazz"
Rare jouet à manivelle allemand
avec petite musique, trois musiciens noirs : Un violoncelliste et deux joueurs de banjo, rares têtes négroïdes en biscuit de fabrication allemande. Beaux habits à dominante blanche avec haut de forme (quelques restaurations d'usage). Fin XIX^e. Hauteur 35cm - L 35x25cm
3000/4000</p> |
| <p>538 "clown sur accordéon"
Petit jouet musical début XXe
avec un accordéon à soufflet musical chevauché par un clown en composition, bois et tissu. Hauteur 23cm</p> | <p>543 "le bal"
Beau jouet à manivelle allemand, à musique avec six personnages,
têtes porcelaine : Trois musiciens (violoncelle, violon et banjo), et trois danseuses tournant sur elle-même. Bel état de fraîcheur. Fin XIX^e. Hauteur 35cm - L 40x24cm
3000/4000</p> |
| <p>539 "clown sur tambourin"
Charmant jouet musical allemand,
la boîte est à ressort avec une petite musique (accidentée). Tête porcelaine, habits d'origine avec grelots. Début XX^e. Hauteur 35cm
400/500</p> | <p>544 Gustave VICHY
"fillette à la balançoire"
Jouet mécanique sur trois roues (l'une réparée). Bel état avec les habits d'origine (fonctionne). Personnage principal à tête Gaultier bouche fermée et mains en biscuit, sur la balançoire, petite poupée en bois de Nuremberg. Vers 1880. Hauteur 34cm - Largeur 33cm
3000/4000</p> |
| <p>540 "La gardienne d'oies".
Beau jouet à traîner vers 1920.
Rare tête en biscuit pressé et peint, mains en bois, mouvements de la tête, du bras gauche qui tient un bâton et de l'oie. Sur un socle bois à quatre roues en bois. Hauteur 43cm - L 33cm
500/700</p> | <p>545 A. THEROUDE Paris.
"le Zouave au feu"
Jouet mécanique sur trois roues signé sur la platine. Belle tête en composition inspirée par Napoléon III, habits d'origine. Fonctionne. Vers 1870. Hauteur 24cm - Largeur 14cm
1500/2000</p> |
| <p>541 "clown aux grelots sur tambour"
Jouet mécanique allemand
à manivelle, avec animation du clown et bruitage du tambour. Début XX^e. Hauteur 38cm
400/600</p> | |





546 **Cage à oiseau chanteur par Griesbaum (Allemagne)**
 en métal façon lézard et or, base rectangulaire à pans coupés. Bel état et beau chant.
 Vers 1950/60.
 Hauteur 29cm

500/700

547 **Boîte à oiseau chanteur de forme tabatière, en bronze, milieu XXe.**
 Oiseau tournant sur lui-même, mouvements des ailes et de la queue.
 Fonctionne, mais révision nécessaire.

1000/1500



548 **Gustave VICHY "la promenade"**

Beau jouet représentant une jeune femme marchant et poussant un landau sur trois roues. Exceptionnel état de fraîcheur, mécanisme dans le corps de la femme.

Belle tête pivotante en biscuit par Gaultier, collerette et mains en biscuit, yeux de sulfures bleus, le bébé est une superbe mignonnette française (17cm).

Rare dans cet état de fraîcheur.

Ancienne collection Dina Vierny.

Vers 1870. Hauteur 46cm - L 39cm

7000/9000



549



548

- 549 **DECAMPS**
"femme cousant dans sa cabine de plage en osier"
 Beaux mouvements de la tête, elle regarde à gauche et à droite puis se baisse sur son ouvrage, deux mouvements de la main droite qui coud. Tête porcelaine Simon & Halbig, bouche ouverte, mains en biscuit, habits blancs, perruque. Musique. Début XXe. Hauteur 50cm
3500/5000

- 550 **DECAMPS**
"Bébé marchant dans un youpala"
 Charmante présentation de ce bébé mécanique, tête Jumeau bouche ouverte, marquée au tampon rouge, taille 2, yeux de sulfures bleus. Beaux habits en soierie rose et dentelle. Fin XIXe. Hauteur 31cm
8000/12000

- 551 **DECAMPS**
"la nourrice"
 Rare et grand automate représentant une nourrice assise, donnant le biberon.
 Belle tête en staff se penchant vers l'enfant avec mouvements des paupières (yeux de sulfures). Elle donne le biberon en relevant l'enfant qui émet alors un grognement de contentement (belle tête en biscuit par Gaultier pour l'enfant). Mécanisme et musique dans le corps (quelques restaurations d'usage, dont les habits). Fin XIXe. Hauteur 60cm N° 327 du catalogue de la Maison Decamps.
12000/18000

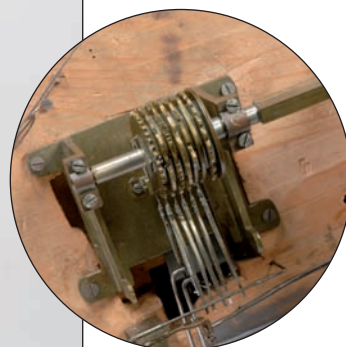


- 552 **PHALIBOIS**
"l'homme au téléphone"
 Exceptionnel et grand automate vers 1900/1910, mettant en scène l'invention du téléphone, cet automate avait un objectif publicitaire : L'homme prend le téléphone, parle (plusieurs mouvements de la tête, de la bouche et des paupières), mouvements des deux bras. Les deux volets d'un paravent situé derrière lui s'ouvrent et découvrent une publicité (ici une reproduction de publicité Phalibois), un système d'éclairage à pile illumine cette publicité (ici remplacé par le courant électrique).
 En fin de cycle, le sol s'ouvre un groom apparaît présentant également une publicité. Cet ensemble de grande taille est conçu pour être vu de haut pour la lecture des publicités. Exceptionnel mécanisme avec 12 cames en bois, têtes et mains en composition (patine refaite). Belle musique à 4 airs.
 Très bel état d'origine (cet automate a été révisé et nettoyé), les habits ont été en grande partie changés.
 Hauteur 1m - Socle 71x54cm
50000/70000



552





555 : Détail des cames
en laiton

- 553 LAMBERT**
"Polichinelle joueur de cymbales"
 Bel état d'origine avec ses habits de soierie rouge et jaune à grelots.
 Deux mouvements : La tête de gauche à droite et les bras, tête Jumeau en biscuit bouche fermée, yeux marron, taille "1" marquée au tampon rouge, mains en biscuit.
 Musique à un air avec étiquette "En revenant de la Revue" (petit réglage des mouvements souhaitable).
 Hauteur 46cm
- 3500/4500*
- 554 LAMBERT**
"petite fille à la cage à oiseau" ou "Bébé cage"
 Tête Jumeau bouche fermée, taille 4 (collerette en biscuit accidentée), yeux marron, mains en biscuit.
 Quatre mouvements : Deux de la tête, la main droite qui montre la cage et l'oiseau dans la cage (petite révision nécessaire). Sinon bel état d'origine des habits et de la perruque (poussière et décoloration).
 Clef "L B". Musique à un air. Reproduit page 173 de l'Age d'Or des Automates de Chr. Bailly.
 N° 40 du catalogue de la Maison Lambert. Hauteur 49cm
- 4000/5000*
- 555 "Funambule et deux musiciens"**
 Grand classique de l'époque Napoléon III. Ces automates sont souvent attribués à Phalibois, mais celui-ci a 7 cames en laiton et non en bois comme traditionnellement pour Phalibois.
 Bel état d'origine, l'homme funambule a une tête en bois, les deux femmes musiciennes têtes en biscuit modelé.
 7 mouvements.
 Cadran de l'horloge accidenté (sans balancier). Sous globe avec socle peint façon marbre.
 Hauteur 65cm - Largeur 49cm
- 6000/8000*



**556 ROULLET DECAMPS
"Berger Watteau"**

Rare automate de l'époque Roulet vers 1875/1880. Belle tête en staff au regard malicieux, mouvements des yeux de gauche à droite, des sourcils et des lèvres. Il lève sa flûte tenue par des mains en plomb.
Habits riches dans l'esprit du XVIIIe, malheureusement très usés. Mécanisme et musique dans le corps.
Reproduit page 124 de "l'Age d'Or des Automates" de Chr. Bailly.
réf. 255 du catalogue de la Maison Roulet Decamps.
Hauteur 64cm

12000/18000

557 Grande cage à deux oiseaux chanteurs

en métal doré, base ronde estampée de rinceaux de feuillages. Deux oiseaux, l'un perché, se répondent.
Bon état général. Milieu XIXe. Hauteur 54cm

3000/3500



558 "Singe escamoteur"

Automate fin XIXe représentant un singe magicien, debout derrière sa table, tenant un gobelet dans chaque main, il fait apparaître et disparaître différents objets (5 passages). 7 cames en bois dans l'esprit de Phalibois, tête en carton avec animation de la mâchoire et des yeux. Socle garni de velours. Hauteur 62cm - 32x32cm

12000/15000

**559 ROULLET DECAMPS
"le mexicain fumeur"**

Très belle tête négroïde en biscuit par Jumeau, marquée au tampon "Déposé Tête Jumeau n° 7 Bvté SGD G", bouche ouverte, beaux yeux de sulfures gris vert. Il fume avec un fume-cigarette tenu dans la main droite. Mécanisme, musique et pompe dans le corps. Beaux habits (restaurés). Vers 1890. Hauteur 64cm

12000/18000

**560 DECAMPS
"clown jonglant avec une échelle"**

Amusant sujet : Personnage avec mouvement de rotation du tronc, faisant tenir en équilibre une échelle sur son nez. Tête et mains en composition.

Socle avec musique et monnayeur (non fonctionnel), (garniture du socle et partie des habits refaits).

Hauteur totale 88cm - Socle 17cm -

Personnage 40cm.

3000/4000



561 Belle marine : Tableau animé dans un cadre monumental en stuc doré.

Ce tableau ayant fait partie de la collection Charlat est décrit et reproduit dans "les automates de Chapuis" édition 1947 page 160 et suivantes : "Voici maintenant un tableau de X. Tharin, à Paris, époque 1840.

C'est (fig. 159) une peinture de 30cm sur 20cm environ, donc assez petite, dans un cadre monumental style un peu mélangé dans lequel s'incruste une pendule à sonnerie.

Le paysage même, bien composé et d'excellentes proportions, est très lumineux. Sous un vaste ciel du Midi, s'élève une église perchée sur une colline, évoquant certains petits ports de l'Adriatique aux blanches maisons étagées. Un grand voilier a jeté l'ancre dans la baie.

Au premier plan, des fortifications devant lesquelles se croisent lentement des bateaux divers, les uns à voile, les autres à vapeur et même une gondole à baldaquin : tout cela pouvant marcher plusieurs heures de suite.

Il y a, de plus, une musique.

Quant à la pendule qui porte la signature en question, elle est indépendante du mouvement des bateaux".

Porte au dos une étiquette "Tempier 23 Bld des Italiens" (celle du magasin vendeur ?).

Mouvement à musique à 2 airs de type tabatière, belle sonorité.

Hauteur 85cm - Largeur 75cm - Profondeur 20cm

18000/25000



562

562 Tabatière à oiseau chanteur, par Jacques Bruguier

Peut-être pour le marché russe. Dans un écrin en cuir marron, garni intérieurement de velours rouge. 13cm. Belle boîte de forme contournée en argent finement gravé et décoré, avec un paysage émaillé de montagne sur le couvercle (petites restaurations), et sur l'arrière un compartiment pour la clé "d'ivrogne" (un cliquet empêche de la tourner dans le mauvais sens), avec un papier comportant des inscriptions manuscrites en russe.

10x6,5cm haut. 3,5cm.

Mouvement à fusée, signé dessous Jacques Bruguier en manuscrit.

Beau chant sur 7 cames.

L'oiseau tourne sur lui-même, et remue la queue, les ailes et le bec.

Milieu XIXe s. Très bel état général (Restaurations, en particulier à l'oiseau, au soufflet, à la clé).

6500/9500



533



Vers 15 h



Instruments de la musique mécanique provenant de la collection Claude et Solange Marchal

La plupart sont marqués du trèfle à quatre feuilles symbole de leur collection

565 Plus de 60 cartes
représentant des joueurs d'orgue de Barbarie
actuels

20/40

566 Environ 300 cartes modernes
sur l'orgue de Barbarie et la musique mécanique
Très nombreuses reproductions des principaux
musées, français et étrangers, soigneusement
classées : automates, orgues, boîtes à musique,
etc.

80/120



567 Plus de 100 vignettes ou images publicitaires
et chromos anciens sur l'orgue de Barbarie.
Beaucoup de raretés, nombreuses variantes.
La plupart en excellent état.

300/500



568 Environ 15 rares cartes postales
anciennes sur l'orgue de Barbarie, surtout de type
photo. Avec quelques variantes. Dont Bordeaux
pittoresque, Petits métiers parisiens, Toulouse,
Barcelone.

100/200

569 Environ 73 cartes postales anciennes
d'illustrateurs sur l'orgue de Barbarie Avec
enfants, la plupart dans des scènes de rue de pays
divers : Egypte, Italie, Angleterre, etc.

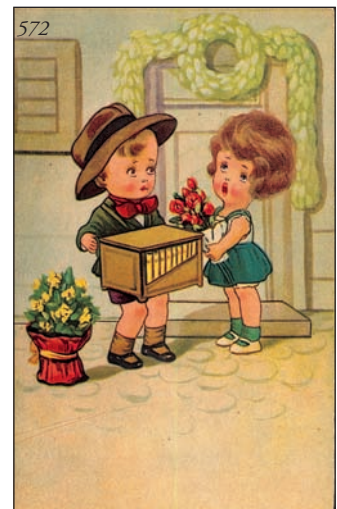
300/400

570 Fête foraine en Allemagne.
Très rare ensemble de cartes postales Près de
200 cartes anciennes d'illustrateurs (dont trois
grandes), avec de très nombreuses variantes,
représentant des foules dans des fêtes foraines
avec orgues de Barbarie, manèges, balançoires,
grande roue, gros orgues, phonos, etc. Attractions
avec animaux (dont ours, éléphant, chameau,
etc.). Ensemble très coloré, vivant, festif, avec
une exceptionnelle profusion de caractères et
de détails. On y joint quelques reproductions
modernes par Schuhknecht.

700/1000

571 Plus de 150 cartes anciennes
représentant des animaux divers avec orgue de
Barbarie Chiens, chats, cochons, hannetons, gre-
nouilles, oiseaux, poussins, lapins ...
Dont plusieurs en nombreuses variantes

350/700



572 Plus de 80 cartes postales anciennes
d'illustrateurs sur l'orgue de Barbarie Avec
enfants, la plupart en gros plan et dans une
ambiance familiale. On y joint quelques cartes
modernes et reproductions.
280/350

573 Environ 51 cartes postales anciennes
d'illustrateurs et de type photo sur l'orgue
de Barbarie Dont Montmartre, Tchèque,
Roumanie ...
180/250



574 Près de 60 belles cartes postales
sur l'orgue de Barbarie ou le piano de rue, la plu-
part de type photo et belges ou pays divers
160/250

575 Environ 64 cartes anciennes
sur l'orgue de Barbarie, dont 3 russes
Dont beaucoup de type photo, plus quelques
modernes.
180/250

**576 Cartes postales d'illustrateurs
de caricatures politiques**
Env. 25 cartes postales anciennes (France,
Allemagne, Russie, etc.) avec orgue de Barbarie
caricaturant divers personnages ou événements
politiques ou militaires autour de 1900. Rare.
130/200

577 Huit rares cartes postales
type photo sur des Pierrots avec orgue de Barbarie
(dont 7 variantes)
40/80

578 Singes : environ 80 cartes
les représentant avec un orgue de Barbarie
350/600

579 Environ 48 cartes postales anciennes
Dont avec tigre, ours ... plus quelques modernes
sur l'orgue de Barbarie
180/250

580 Environ 39 CP anciennes
d'illustrateurs et de type photo sur l'or-
gue de Barbarie, plus quelques reproductions
modernes
140/200

581 Curieuse statuette coupe-cigares
d'un joueur d'orgue de Barbarie En métal, sur
un socle en bois elliptique, haut. 21 cm.
80/150

582 Petit chalet à musique 16 cm.
Mouvement Thorens à un air (La vie en rose).
Fin XXe s.
20/30

583 Rare théière à musique
Porcelaine décor à fleurs. Haut 17 cm. Un air.
Fin XXe s. Bel état.
70/100

584 Album photo à musique Reliure marron.
Petit mouvement à 2 airs. Vers 1900.
Bon état.
100/150

585 "The British Army Album", à musique.
Belle reliure (usures). Bel album illustré, avec
photos anciennes.
Bon mouvement à musique de type tabatière à 4
airs. Signé GM & C (?) Made in France.
Bonne sonorité, bel état d'ensemble. Vers 1900.
150/250



- 586 Album à bruitages "The speaking toybook"**
avec 6 cris d'animaux. Rare version demi format
du "livre d'images parlantes". 23x19 cm,
couverture défraîchie, reliure à recoller,
mais intérieur et tirages en bon état. Vers 1900.

450/700

- 587 "The Balmoral album" Album photo**
avec mouvement de type tabatière à 4 airs, un
peu paresseux. Vers 1900. Bel état.

150/200

- 588 Boîte à musique moderne Thorens**
à 6 airs Jolie boîte 21 cm. 41 lames. Excellent
état. (Mozart, Schubert, Aida, etc.).

200/300

- 589 Petite boîte à musique Thorens, à disques**
de 11,5 cm Boîte (19 cm) et mouvement
modernes. 30 lames. Avec 11 disques. Bon état.

200/300

- 590 Jolie marotte à musique**
Manche en os faisant sifflet. Tête porcelaine
Armand Marseille. Long 35 cm. Vers 1900.

300/400

- 591 Beau nécessaire à couture à musique,**
en forme de "piano carré" miniature en acajou
30x18 cm, haut. avec les pieds à pattes de lion,
19 cm. Petites plaques décoratives dorées sur le
devant. Accessoires intérieurs quasi-complets
(une paire de ciseaux non d'origine).
Le mouvement d'origine à deux airs a été
remplacé par un joli mouvement ancien XIXe s.
de type tabatière à trois airs finement notés.
Vers 1840.

1200/1800

- 592 Tabatière à oiseau siffleur**
Boîte en métal doré et gravé, dont deux oiseaux
gravés sur le couvercle, 11 cm, peut-être de
Griesbaum. Bel oiseau siffleur tournant sur
lui-même et remuant bec, queue et ailes.
Clé en forme d'oiseau. Bon chant.
Milieu XXe s.

2000/2500

- 593 Belle serinette à 8 airs, 10 touches**
Boîte classique en noyer, 27 cm. Manivelle en C
inversé. Carte d'airs manuscrite (petites usures).
Restaurations (Royer à Paris).
Bon état de présentation et de jeu, fine notation.
Fin XVIIIe s.

800/1200

- 594 The Mechanical Organette, New York,**
Petite organette américaine 14 touches, produite
par une firme associée plus tard à Aeolian et
Pianola (Détails dans le livre de Mac Elhone, The
organette book, p 163, publié par la MBSGB).
Caisse en bois ornée de décalcomanies
31x24 cm., haut. 25 cm, avec volet d'expression
sur le couvercle. Instructions de fonctionnement
à l'intérieur. Fin XIXe s.
Restaurations à la soufflerie.
Bon état de présentation et de fonctionnement.
Avec 4 rouleaux de papier perforé.

1000/1500





595



596



595 Bel orgue de salon 19 touches à trois jeux.

Meuble en acajou dans le style Empire avec sur la façade, une colonne pleine de chaque côté dont la base et le sommet sont discrètement décorés de bronze doré.

Belle manivelle en forme de C. Au revers du couvercle, carte des airs manuscrite pour 3 cylindres à 10 airs chacun, et un cylindre No 4 à vis, à deux airs. Galops, valse, danses, etc. et extraits de l'opéra Les Puritains, de Bellini (1835). Un seul cylindre présent, à crans, de 43 cm. 19 touches sur 3 jeux à volonté.

Tuyaux en métal, partie ouverts, partie bouchés. Soufflerie refaite.

On lit sur la carte : "réparé par Rolin Thomasson, facteur d'orgues à Mirecourt". Vers 1840/1850.

(Manque une petite partie du panneau arrière). Très bel état de présentation et de fonctionnement.

2500/3500

596 Exceptionnel et très rare tableau horloge avec angelus, carillon et trois importants et beaux mouvements à musique.

Cadre en bois doré à coins arrondis, 105x126 cm. Toile naïve (postérieure, signée CA ?) 75x100 cm, avec rivière, montagnes, personnages dont un joueur d'orgue de Barbarie.

A l'intérieur, cartes mentionnant **Piefort**, et **Wurtel** sur la carte des 6 airs mandolinés. Quatre bons mouvements d'horlogerie sur platines rectangulaires : pendule à sonnerie des heures et demies (1 gong), écho (1 gong), Angelus (2 gongs) déclenchant en final un carillon à 4 gongs imitant une sonnerie de cloches, avec amortissement final.

Trois beaux mouvements à musique à remontage par clé depuis l'extérieur et commandés soit par l'horloge, soit par tirage : l'un à 6 airs classiques profanes très bien notés, sans carte, cylindre de 39 cm, diam. env. 70 mm ; un autre situé dessous avec 6 airs profanes mandolinés (carte des airs Wurtel), cylindre de 34,5 cm, diam. env. 60 mm ; enfin dessous un troisième mouvement à quatre airs religieux (sans doute l'Épée), avec carte des airs.

Le tout en excellent état de présentation et de fonctionnement (quelques petits réglages), excellente notation et musicalité des mouvements. Vers 1860/1870.

8000/12000



597 Très belle pendule à orgue autrichienne, probablement viennoise

Ensemble en acajou verni. Caisse abritant l'orgue 58x40x64 cm, sur pieds en pattes de lion, avec bronzes décoratifs sur le devant et sur les côtés, pommes de pin en bronze doré sur le dessus aux 4 angles.

Grandes ouvertures ovale en façade et rondes sur les côtés, garnies de soie verte pour laisser passer le son.

Sur cette caisse se trouve la pendule carrée, qui est sur un socle en gradins successifs, 36x26 cm, haut. 37 cm avec une pomme de pin en bronze doré au sommet.

Cadran émaillé blanc montrant les heures, minutes et quantième.

Le mouvement d'horlogerie sonne les heures, les demies et les quarts sur deux timbres, au passage ou à la demande. Pas de commande visible vers le mouvement d'orgue qui se déclenche par tirage manuel.

Bel orgue, 45x26 cm, haut. 33 cm, avec mouvement à fusée (boyau), 8 airs, 22 touches sur 2 jeux débrayables de tuyaux en bois à section carrée, 3/4 sont ouverts, et 1/4 bouchés.

Mouvement et barre de touches en laiton. Cylindre 30 cm. Début XIXe s.

Très bel état général (étanchéité de l'alimentation d'air à vérifier).

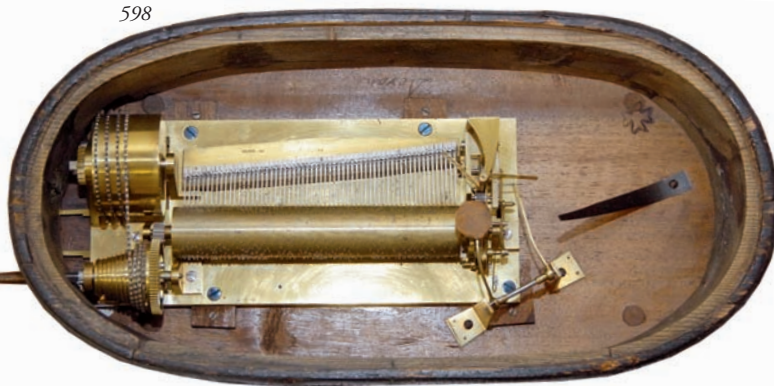
15000/20000

598 **Nardin :**
Très rare et beau
mouvement à fusée et
61 lames une par une,
signé LF Nardin, dans
un socle de pendule
à base ovale.

41 x 20 x 11 cm.
 3 commandes à droite.
 Platine du mouvement
 rectangulaire
 env. 24 x 10,5 cm,
 estampée LF Nardin
 et 61. Cylindre de
 15,7 cm, diam. ca 3 cm.
 Trois airs très bien notés,
 belle sonorité. Vers 1820.
 A. Ord-Hume, dans son
 ouvrage "Musical Boxes"
 mentionne que l'on
 connaît seulement deux
 mouvements, également
 à fusée (dont celui-ci?),
 de ce fabricant,
 Léonard-Frédéric Nardin
 (Le Locle).

2500/4000

598



599

599 **Socle de pendule avec beau mouvement à musique 4 airs lames par deux.**

Socle ovale en acajou sur pieds ronds 37x25x8 cm, avec protection d'une plaque de verre.
 3 commandes extérieures. Très beau mouvement "primitif", 36 groupes de deux lames sur un cylindre de 16,5 cm.
 Très belle notation, jeu et sonorité des débuts. (premier air : Mozart ?). Très bel état. Vers 1825/30.
 Etiquette du revendeur anglais "Keith Harding" à l'intérieur

2200/2800



600

600 **Exceptionnel et très rare socle de pendule à musique avec beau mouvement en V,**

lames vissées par une ou par deux. Socle rectangulaire sur pieds, en acajou richement orné de bronze doré, une porte latérale donnant accès au remontage et aux trois commandes. 40x24, Haut. 10 cm.
 Le mouvement est suspendu à l'envers (rare) sous le couvercle. Cylindre de 15 cm, diam. ca 3,5 cm, jouant trois airs. 77 lames en tout : à une extrémité, 5 lames graves une par une, puis 33 groupes de 22 lames puis à l'autre extrémité 6 lames graves une par une.
 Deux groupes de deux ont été réparés. Très belle notation, jeu et sonorité, parfait état. Vers 1815-1820.
 Provenance : vente Boquet, Drouot-Delorme 14 novembre 1980, No 227.

3500/5000



601 Exceptionnel et spectaculaire orgue de salon, dit de Laprévotte, à sept cylindres, 5 jeux et 32 touches

Très beau meuble en forme de bureau de pente Louis XVI, avec 4 faux tiroirs dans le bas, qui abrite 6 cylindres de rechange accessibles par la gauche. Larg. 1,13, prof. 0,57, haut. 1,43 m.

Placage en bois fruitier de deux couleurs. Belle manivelle en forme de C inversé.

L'abattant du haut comporte au centre une peinture champêtre de trois amours mangeant du raisin et buvant du vin, et de chaque côté la liste manuscrite des airs des 8 cylindres notés sur 91 cm (7 sont présents).

L'abattant du bas représente au centre un damier.

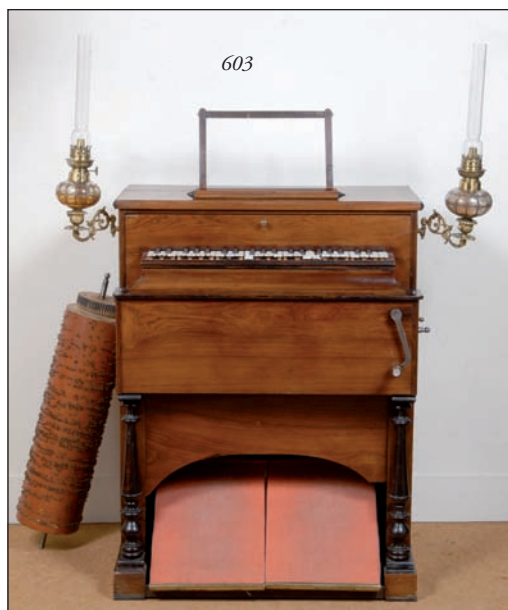
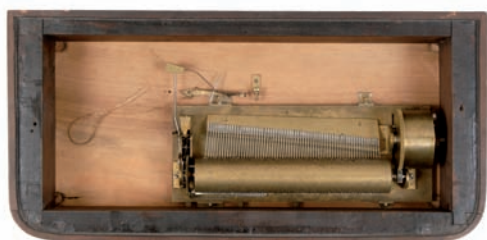
A l'intérieur, 5 jeux débrayables de 32 tuyaux en métal ouverts, mais bouchés dans les basses. Très belle barre de touches en bois incrusté de laiton. Les touches noires sont rehaussées de nacre. La soufflerie (refaite, en cuir brun), est cachée par un panneau de toile bleue à fleurettes qui reprend la peinture bleue de l'intérieur de l'orgue. Les airs (ouverture du Calife de Bagdad, 1800) datent cet orgue du tout début du XIXe s, même si un ou deux cylindres ont pu être notés postérieurement. Les cylindres, en bel état (très petites fentes sur certains) portent la mention manuscrite : Laprévotte, facteur d'orgues et de serinettes à Rouvres ? près de Mirecourt, dépt des Vosges. On ne sait s'il a fabriqué ou seulement révisé ou revendu l'instrument.

Cet orgue, son histoire et sa belle restauration ont été décrits par Claude Marchal dans la revue de l'AAIMM, 2e semestre 1977, page 126, qui donne aussi la liste des airs. Pour retrouver la registration d'origine et remplacer des tuyaux endommagés, 88 (sur 160) ont dû être reconstruits dans les années 1970. L'ensemble reste néanmoins exceptionnel par sa présentation, sa qualité, son répertoire et son jeu.

40000/50000



604



603

- 602 Beau bulldog en carton pressé**
avec tête amovible et système de chaîne ouvrant la gueule et provoquant un aboiement sur roulettes. Long. 45 cm

900/1200

- 603 Harmonium à cylindre, et à manivelle**
Belle caisse en noyer verni avec en partie inférieure de la façade colonnettes en bois noirci. Env. 55x37 cm Haut. 82 cm.
Avec sur chaque côté une lampe à pétrole. 42 touches, une tirette de jeu. **Attribué à Busson (Bussophone ?)**. Avec un cylindre de rechange et une carte d'airs. Soufflerie refaite.
Bon état général.
Rare. Fin XIXe s.

2000/3000

- 604 Belle pendule en bronze doré**
avec un très rare mouvement à musique, lame par lame. Pendule représentant un ange avec carquois, lyre et cruche, sonnante les heures et les demies. Haut. 50 cm.
Avec un déclenchement vers la musique.
Sur une base en acajou non verni sur pieds boule et à coins arrondis sur le devant. 42x20,5 cm., haut. 10,5 cm, contenant le mouvement à musique. Trois commandes (refaites) sur le devant.
Très beau et rare mouvement à musique (réemboîté ?), 4 airs sur un cylindre 17,8 cm, diam. env. 3,5 cm. 66 lames vissées une par une. Vers 1815.
Jolie notation et sonorité typique des débuts. Pendule 1ère moitié du XIXe s.

8000/12000

- 605 Pendule à orgue de la Forêt Noire**
A poser sur un socle mural (fourni). Caisse extérieure bordant d'acajou deux scènes peintes (montagne, rivière, chasseurs) dont l'inférieure inclut le cadran. Mouvement en bois 55x33 cm haut. 78 cm. Cylindre 42,5 cm jouant 8 airs sur 29 touches, agissant sur deux jeux de tuyaux en bois à section carrée (certains ouverts, d'autres bouchés). Mouvement à poids avec sonnerie. XIXe s. En état de marche.

5000/7000



602



- 606 "Malignon à Genève",**
 socle d'instruments de musique miniature à 2 airs Curieuse composition de fantaisie en laiton avec divers instruments de musique (violon, violoncelle, flûte, partitions), et sur le devant petite plaque "Malignon à Genève".
 Haut 15 cm. Dans le socle, joli mouvement à musique de type tabatière à deux airs à un seul clavier (ressort décroché). Milieu XIXe s.

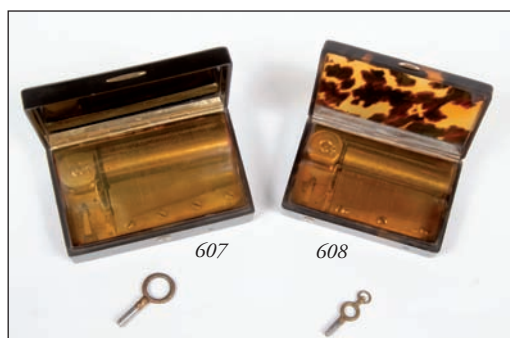
600/800

- 607 Martinet et Benoît,**
excellente et rare tabatière à musique à trois airs
 Boîte en sang de boeuf et écaille, long. 10,3 cm, dans sa boîte de transport d'origine (rare) avec mention manuscrite du titre des airs (Barbier de Séville, Dame Blanche, Who tells a flattering tale ?).
 Excellent état de présentation, de jeu, de musicalité et sonorité. Vers 1850.

2000/3000

- 608 F. Lecoultrre,**
très belle et rare tabatière à musique à 2 airs
 Boîte en écaille avec petite incrustation rectangulaire de laiton sur le couvercle, 9 cm.
 Clavier d'une pièce estampé F. Lecoultrre.
 Très petite fente sur l'angle avant gauche, changement d'air complet, mais à refixer, sinon excellent état de présentation, de jeu, de musicalité et sonorité. L'un des airs est une variation sur "Au clair de la lune", extrait de l'opéra de Boeildieu "les voitures versées".
 Vers 1825/1830.

2000/3000





- 609 Nicole Frères No 17181, Boîte à musique à clé à 6 airs**
 Boîte simple, 40 cm, remontage à clé, trois commandes extérieures. Carte des airs (quadrilles, galops). "Nicole Frères à Genève" estampé sur la platine, et "F Nicole" sur le clavier.
 Cylindre de 26,5 cm.
 Vers 1838 (selon Bulleid, "Tune sheets").
 Excellente notation, jeu et sonorité.
 Très bel état.

2500/3500



- 610 Rare organette Ariston verticale**
 Caisse décorée de filets dorés 43x28 cm.
 Haut. 47 cm (décollement de la cloison arrière).
 24 touches, avec 20 disques carton 33 cm.
 Fin XIXe s. Fonctionne, mais à réviser.

1200/1800

- 611 Excellent orgue de Barbarie à cylindre à 8 airs**
 Façade traditionnelle à décor de filets et ajourée de 3 arcades recouvertes de tissu pour laisser passer le son. Courroie de portage.
 51x31 cm Haut. 56 cm. Carte d'airs (en tchègue?).
 Marches, lied, waltzes. 26 touches.
 Tuyaux en bois à section carrée, certains ouvertes, certains bouchés, dont plusieurs basses sous l'orgue. Soufflerie refaite.
 Très bon état de présentation et de jeu.
 Peut-être tchègue, fin XIXe s.

6000/9000



- 612 Nécessaire à couture à musique à 2 airs**
 Dans un coffret à poignée forme tombeau décoré de motifs en laiton, sur pieds sabots. 19 cm. Quelques petits manques ou dommages aux instruments de couture.
 Joli mouvement type tabatière, cyl. 6,3 cm
 70 lames (16 groupes de 4 et un groupe de 6). Ressort paresseux. Jolie musicalité.
 Vers 1835/40.
 450/750
- 613 Séraphone, organette 20 touches**
 Boîte décorée de décalcomanies, 43 cm, excellent état. Soufflerie refaite. Vers 1900.
 Avec 6 rouleaux de papier, dont "La Marche du Musée Scout".
 1500/2000
- 614 Belle carafe à musique**
 Haut. 25 cm, Avec bouchon. 2 jolis airs assez longs. Vers 1900, bel état.
 200/400
- 615 "QRS Playasax", petit instrument 20 notes**
 En métal, 29 cm. Années 1930. Bel état.
 Avec un rouleau de papier
 250/400
- 616 Carafe à musique à deux airs**
 Haut. 28 cm avec le bouchon. Bon mouvement à deux longs airs, par Ami Rivenc à Genève, dont Le Beau Danube Bleu. Carte manuscrite.
 Bel état. Vers 1900.
 250/400



- 617 Belle cave à liqueurs et à cigares à musique**
 Acajou décoré de laiton. 22x23x18 cm.
 Avec un flacon et 4 verres, pour 19 cigares.
 Petit mouvement Reuge à un air.
 Petits accidents. Milieu XXe s.
 300/500
- 618 Album de photos 21,5x6x28.**
 Dorures dessus, mouvement 2 airs, 50 lames.
 200/300

- 619 Album de photos 21,5x6x27cm.**
 Cuir neuf. Mouvement un air 29 lames.
 200/300
- 620 Porte cigares à musique à 6 volets**
 Haut. 31 cm. Base ronde. Curieux personnages de caractère marquetés sur les portes.
 Vers 1900, mais mouvement à 2 airs plus récent.
 300/400
- 621 Thorens, petite boîte à musique**
 à deux airs Boîte rectangulaire (12 cm) à chromo de fleurs (à demi effacé). 2 airs sur un cylindre de 4 cm contenant le ressort.
 Bon état mécanique, 1ère moitié XXe s.
 Démarrage paresseux.
 80/120
- 622 Rare dessous de plat à musique**
 représentant l'expo 1889 et la Tour Eiffel
 Avec sonnette de service. 2 airs, bon état.
 Fin XIXe s.
 200/300
- 623 Petite boîte à musique à 4 airs**
 Boîte rectangulaire à couvercle bombé peint d'un paysage. 12,5 cm. Mouvement de type tabatière avec carte manuscrite des airs.
 Bon état (quelques bruits d'étouffoirs).
 Vers 1900.
 300/400
- 624 Petite boîte à musique à manivelle**
 à deux airs Boîte 10,5 cm avec chromo de deux cygnes dessus, et de joueur d'orgue dessous.
 Gros cylindre long 4 cm diam. 3,5 cm.
 2 airs sur un tour. Vers 1900.
 120/180
- 625 Album photos sans musique.**
 Vers 1900, bon état.
 50/100
- 626 REUGE :**
Cage à deux oiseaux chanteurs avec réveil
 Fonctionne avec piles au courant électrique.
 Réveil dans la base en métal doré. Vers 1970.
 H. 31 cm. Mécanisme à réviser.
 400/600
- 627 Marotte à musique tête de clown**
 En tissu, sur manche en bois. Bon mouvement.
 Fin XXe s.
 40/60



Vers 16 h

Automates (2^{ème} partie)



630

- 630 ROULET DECAMPS**
Rare jouet mécanique représentant un chien sortant de sa niche en osier pour aboyer.
 Chien en carton pressé, ouvrant la gueule.
 Porte une plaque en cuivre "Breveté S.G.D.G. Déposé" et l'étiquette du magasin de Bordeaux "Vilate Lepage Cours de l'Intendance".
 Réf. 194 du catalogue Roulet Decamps.
 Hauteur 29cm - L 29cm

700/1000

- 631 DECAMPS**
"Little Tich"
 Rare et amusant jouet mécanique représentant le célèbre clown du début du XXe.
 Mécanisme des poupées marcheuse et dandinante. Vers 1920
 Hauteur 30cm

1000/1500

- 632 DECAMPS**
Rare rhinocéros garni de suédine grise,
 marchant en se balançant de gauche à droite.
 Reproduction très réaliste.
 Longueur 28cm

700/1000



635

632

633

- 633 DECAMPS**
"ours polaire marcheur"
 Grand et bel animal garni de fourrure blanche, avançant en se dandinant.
 Rare dans cet état et cette taille.
 Longueur 43cm

1200/1800

- 634 DECAMPS**
"garçon sautant sur sa canne"
 Charmant jouet mécanique avec tête porcelaine Unis France, enfant habillé dans le style 1900.
 Hauteur 24cm

700/1000

- 635 DECAMPS**
"canard sortant d'un oeuf en chocolat"
 Amusant jouet mécanique avec canard sortant de l'oeuf, tournant sur lui-même, ouvrant le bec et battant des ailes. Musique.
 Hauteur : Entre 23 et 27cm

500/800



631

- 636 DECAMPS**
 Tortue mécanique en bois et composition (mauvais état).

50/100



637



638



637 Rare automate à sable début XIXe

Représente un couvent en papier et carton peint, avec animation de trois moines, l'un lit au pied du porche de l'église, le second tourne la manivelle du puits, le troisième sonne la cloche (réel), daté : "Anno 1816" .

Sous cage en verre avec adaptation d'un système d'éclairage électrique en basse tension.

(Le sable est rempli par le haut, un tirage latéral le libère sur le côté et entraîne les mouvements, un tiroir situé en bas récupère le sable). Restaurations d'entretien d'usage.

Hauteur 49cm - L. 34x25cm

6000/8000

638 Gustave VICHY "femme jouant de la guitare"

Rare jouet automate vers 1875, avec fine tête de Parisienne en biscuit pressé aux yeux bleus émaillés. Mouvements de la tête et du bras droit. Habits d'origine, malheureusement très usés et fusés.

Hauteur 35cm Sous globe.

Reproduit page 101 de "l'Age d'Or des Automates" de Chr. Bailly.

4000/5000



639

**639 LAMBERT
"bébé nid"**

Automate classique en rare état de fraîcheur : Cette jeune femme soulève le couvercle d'un panier, un oiseau apparaît et bat des ailes (4 mouvements). Costume en satin vert et dentelle.

Tête Jumeau bouche fermée taille 4 marquée au tampon rouge, yeux de sulfures marron, perruque en mohair blond. Socle avec musique à un air, étiquette "Aimer, chanter et boire".

Vers 1890, n° 34 du catalogue de la Maison Lambert.

Hauteur 52cm

5000/7000

**640 Gustave VICHY
"Couple de danseurs à musique"**

Automate en rare état de fraîcheur, les deux personnages habillés dans le style des Marquis et Marquises du XVIIIe sont posés sur un socle rond en métal peint bleu portant une plaque en cuivre "G. Vichy Fils Paris", avec étiquette des 2 airs de musique : Quadrille et Valse.

Têtes attribuées à Gaultier, mains de l'homme en plomb, celle de la femme en biscuit.

Vers 1870/1880.

Hauteur 33cm

8000/12000



640





641 ROULLET DECAMPS

"clown équilibriste sur épaules"

(appelés "clown deux sujets" dans le catalogue de la maison Decamps n° 363).

"Clown deux sujets costume très riche satin. Musique 2 airs mouvements de tête.

Deuxième pose : S'enlevant à la force des bras, une fois en l'air, il quitte la main gauche comme représente le dessin, le clown d'en bas à ce moment lève la tête et le regarde, ensuite il vient reposer sa main gauche dans celle du clown en bas et se remet dans la position de la première pose".

Hauteur 1,05m - 2ème pose : Hauteur 1,17m Socle compris.

Cet automate resté inachevé dans les réserves de la maison Decamps est en parfait état d'origine pour le mécanisme, les corps, la musique. Les habits et les têtes ont été complétés il y a environ 20 ans.

Variante d'un modèle semblable dans "l'Age d'Or des automates" de Chr. Bailly, page 134.

25000/35000



642 **DECAMPS**

"garde champêtre jouant du tambour"

Beau et grand automate électrique dans la tradition des joueurs de tambour mécaniques plus anciens.

Très beau personnage habillé à la façon révolutionnaire, tête en carton pressé avec nombreux mouvements :

A gauche, à droite, en haut, en bas, bouche, paupières et fameux roulement de tambour.

Socle portant la plaque en cuivre "Automates Decamps Paris 10 rue du Parc Royal"

Hauteur 1,02m Le socle a été posé sur des pieds (H. 18cm) - Hauteur totale 1,20m
(110 volts transformé en 220 volts).

12000/18000



643

550



644

643 DECAMPS

"le déjeuner du chat par bébé"

Debout, cette jeune fille tient son chat sous le bras gauche et lui donne à manger avec une cuillère.

Beaux mouvements de la tête en biscuit Jumeau, bouche fermée marquée au tampon rouge, taille 9 à cou droit et yeux de sulfures bleus. Lorsque le chat mange il ouvre la gueule, remue la queue et grogne de contentement, mécanisme et musique dans le corps (restaurations aux habits). Fin XIXe.

Hauteur 62cm (sans le chapeau)

N° 324 du catalogue de la maison Decamps.

9000/12000

644 DECAMPS

"mexicain joueur de mandoline"

Bel automate de la fin du XIXe, réf. 190 du catalogue de la maison Rouillet Decamps.

Costume riche en soierie rouge et verte en bel état (usures d'usage), mains en bois, (tête en composition, probablement non d'origine). Beaux mouvements de la tête qui regarde de gauche à droite et salue.

Mouvement et musique dans le corps. Hauteur 78cm

6000/10000



645 Exceptionnelle pendule en bronze doré avec acrobate et musiciens.

France milieu XIXe. Pendule à colonnes en bronze doré (grande fraîcheur), avec trois personnages en composition, bois et plomb, en costume oriental. L'acrobate tourne autour d'une barre fixe, les musiciens jouent de la trompette et du tambour. Sur un socle en bois noir contenant la musique et le mécanisme. Hauteur 65cm

35000/50000



646 "les singes musiciens"

Beau tableau animé représentant trois singes :

Deux violonistes et un chanteur, gravure en couleurs d'après une peinture de Decamps (1844)

Animations en silhouettes : Têtes, bras, pieds (9 mouvements), avec entraînement par tirage et poulies en bois.

Important mouvement à musique de Nicole à Genève, à 4 airs Long, 19,5cm.

Cadran du mouvement d'horloge et platine signé H. M. Walton à Paris, échappement à fils.

Beau cadre en stuc doré. France début XIXe.

Hauteur 58cm - Largeur 70cm

15000/20000



647 : Lors de la restauration



647 : Lors de la restauration



**647 DECAMPS
"la Loïe Fuller et la lune"**

Rare version du clown à la lune, représentant cette célèbre danseuse 1900 charmant la lune.

Porte le n° 321 du catalogue de la Maison Roulet Decamps et décrit : "Pièce très mouvementée, habillage riche, étoffe changeante. Pièce musicale. Tandis que le Loïe Fuller danse en tournant sur elle-même avec un mouvement de balancier, la lune tire la langue et anime son oeil".

Cet automate a été entièrement révisé et restauré notamment pour les peintures et le cartonnage de la lune. Voir les deux photos de détails prises lors de la restauration.

Hauteur 52cm - Longueur 53cm. Fin XIXe.

20000/25000

648 Jésus de crèche animée sous globe.

Jésus en cire avec mouvements des bras et des yeux. Bel état dans sa crèche en paille, sous globe.

Socle en bois noir contenant le mécanisme à tirage de la musique "Venite adoremus" animant l'ensemble.

Vers 1880. Hauteur 44cm - Longueur 46cm

500/700



649



649 JAF. (Successeur de Vichy)

"le chasseur de chez Maxim's" . Vers 1925, début JAF.

Automate électrique avec bloc de 6 cames, deux mouvements des bras. Beaux mouvements des yeux et de la tête. Révisé et transformé en 220 volt par Mr Boaretto.

Cet exemplaire serait celui qui était à l'entrée du fameux restaurant de la rue Royale, mis à la déclaration de guerre en sureté dans un garde meuble à Jersey, il y a été vendu aux enchères en 1962.

10000/15000

650 LAMBERT

"Spahi"

Chantant et jouant de la guitare, debout, il regarde son public, ouvre la bouche, tourne la tête et remue les paupières. Mouvement du bras gauche qui plaque les accords et de la main droite qui gratte les cordes.

Belles tête et mains en composition, socle avec musique à 2 airs et étiquettes : "la mascotte" et "Carmen".

Clef "L B". Fin XIXe. Hauteur 63cm

8000/12000



651 PHALIBOIS

"femme à la psyché", ou "Hortense Schneider"

Grand automate publicitaire électrique pour les poudres "Nivosime", vers 1910. Beaux et nombreux mouvements : Debout devant son miroir cette femme après plusieurs hésitations, se tourne, se regarde et se poudre (nombreux et beaux mouvements de la tête et des mains), à la fin elle revient devant le spectateur et respire, heureuse d'avoir bien réussi son maquillage (mouvement des paupières). Cet automate a été prêté par la Maison Decamps, à la Maison Lanvin avenue de l'Opéra, pour la célébration du centenaire de la célèbre cantatrice Hortense Schneider, c'est la Maison Lanvin qui a alors habillé cet automate tel que nous le présentons aujourd'hui.

Un modèle semblable se trouve au Musée de Souillac (voir "l'Age d'Or des automates" de Chr. BAILLY, page 168).

Dans une caisse de transport de la Maison Decamps, pour des expositions au Japon ou cet automate à figuré (Gustave Decamps ayant racheté la Maison Phalibois en 1925). Provenance : Collection Decamps.

Hauteur 1,02m - 65x45cm (à rapprocher de l'automate vendu sous le n° 552

20000/30000



652 DECAMPS : "la ballerine"

Sur une pointe elle tourne sur elle-même avec mouvement de la jambe gauche, balancement des bras et mouvements de la tête. Tête Jumeau bouche ouverte, collerette et mains en biscuit. Habits en partie anciens. Musique indépendante. Début XXe.
Hauteur 52cm

3000/4000

653 LAMBERT : "bébé surprise"

Cette jeune fille au visage souriant soulève le couvercle du panier-chou posé devant elle et découvre un bébé en biscuit qui salue de gauche à droite. **Rare tête de caractère Jumeau en biscuit moule "907"** marquée en creux et surchargée en rouge "Déposé Tête Jumeau" (malheureusement accidentée et recollée en plusieurs endroits sans endommager la face mais manque de biscuit au-dessus de l'oreille gauche).
Socle regarni en rouge avec musique, habits en partie d'époque, belles mains en biscuit. Vers 1890.
Hauteur 53cm

3000/5000

654 LAMBERT : "bébé à l'éventail et au bouquet de fleurs"

Classique automate de cette maison, représentant une femme sentant un bouquet de fleurs tenu dans la main gauche et s'éventant de la main droite. Tête Jumeau en biscuit, bouche fermée, marquée au tampon rouge, taille 4, yeux de sulfures bleus, mains en biscuit. Bel état d'origine avec perruque et chapeau, habits complets en soierie et dentelles mais couleurs défraîchies. Socle avec musique à un air avec étiquette "le bi du bout du banc".
Hauteur 52cm

3000/5000



655 LAMBERT
"clown joueur de guitare"

Assis sur sa chaise, il regarde son public, tire la langue, joue de la guitare en se penchant en avant et en croisant les jambes. Clef "L B"

Etat grenier (manque une main), costume d'origine mais poussiéreux. Musique à un air "sur le Boul'Mich". n° 49 du catalogue Lambert.

Vers 1890
 Hauteur 56cm

4000/6000



656 Tableau animé en relief

Beau diorama représentant un lac de montagne sur lequel tanguent un navire. Au 1er plan passe un train, au fond une montgolfière s'envole, à gauche les ailes d'un moulin tournent. L'ensemble en tôle, carton et bois peint.

Belle fraîcheur. Malheureusement le mécanisme primitif à clef à été remplacé par deux petits moteurs électriques, les systèmes de liaisons à poulies de bois sont conservées.

47X56cm

4000/5000

657 ROULET DECAMPS
"la tricoteuse"

Cette jeune femme est assise sur un fauteuil en bois doré façon bambou, mouvements de la tête de haut en bas (tête Jumeau bouche fermée), et des deux mains.

Mouvement et musique dans le corps, habits refaits. Fin XIXe.

Hauteur 42cm

4000/5000

658 DECAMPS

"jeune garçon joueur de toupie"

Charmant automate début XXe, tête porcelaine allemande, mains en biscuit.

Musique, habits restaurés, sinon bel état.

Hauteur 48cm

4000/5000

659 BONTEMS

Grande cage à un oiseau chanteur perché, il remue la tête, le bec et la queue. Bon état général. Socle en bois redoré octogonal. Début XXème.

Hauteur 53 cm.

2500/3000

660 LAMBERT
"ballerine"

Automate en parfait état de fonctionnement, avec sa musique à 2 airs (étiquette). Clef "L B".

A rhabiller, belle tête en porcelaine, (accidentée et réparée), fines mains en biscuit.

Hauteur 58cm

1500/2000

661 "singe violoniste sur orgue"

Traditionnellement attribué à Thibouville Lamy et Mirecourt. Orgue à anches et manivelle à 16 touches.

Personnage en bon état d'origine mais l'ensemble du mécanisme

(automate et orgue nécessite une entière révision). Vers 1880.

Hauteur 56cm - Largeur 36cm

1800/2500





662 DECAMPS

"petite fille aux bulles de savon"

Charmant automate début XXe. Mouvements de la tête et du bras droit, avec mécanisme de pompe (à réviser), et musique dans le socle. Habits d'origine (poussiéreux), tête Simon & Halbig en porcelaine bouche ouverte, (perruque rapportée).
Hauteur 46cm

2000/3000

664 Petite cage à trois oiseaux

avec animation de la queue et du bec, ils chantent chacun à leur tour, cage ronde en métal doré. Fabrication étrangère vers 1960/70.
Hauteur 33cm

300/400

665 Petite cage à trois oiseaux

avec animation de la queue et du bec, ils chantent chacun à leur tour, cage ronde en métal doré. Fabrication étrangère vers 1960/70. (Petit réglage nécessaire).
Hauteur 33cm

300/400



663 Automate publicitaire électrique pour les tissus pour enfants "Solidor : Le tissé main de qualité".

Sur la scène d'un théâtre, deux fillettes en celluloid, chevelures modelées avec noeuds, (Allemagne, marque au trèfle) se balancent. Mouvement de la lettre "S" de Solidor. 110 volts, non essayé. Fabriqué par les établissements E. Absalon vers 1950/1960.
Hauteur 45cm - L 28x47cm

400/600

666 "le pêcheur à la ligne"

Automate électrique inspiré d'un automate de Vichy. Allongé sur un tronc d'arbre au bord d'un étang, un pêcheur tient sa canne à pêche tout en lisant, deux poissons rouges hésitent à mordre l'hameçon. Musique indépendante. (220 volts, fonctionne)
Hauteur 43cm - L 40x25cm

700/1000

667 "les joueurs de Poker"

Automate électrique avec deux beaux personnages têtes et membres en bois, assis sur une chaise paillée autour d'une table. Mouvements avec cinq tirages pour l'un et trois pour l'autre. Milieu XIXe. (220 volts, fonctionne).
Hauteur 51cm - L 54x32cm

800/1200

668 "femme se parfumant"

Automate électrique, dans l'esprit des automates Lambert du XIXe, tête et mains en biscuit, vers 1960. (220 volts, avec musique indépendante)
Hauteur 48cm

300/500

669 DECAMPS
"danseuse de carmagnole"
 Jouet à musique réalisé pour le bi-centenaire de la révolution française.
 Base rectangulaire représentant la Bastille, avec poupée danseuse type Gisèle habillée en révolutionnaire. Musique "la carmagnole".
 Hauteur 22cm

300/400

670 DECAMPS
"l'arbre de la liberté"
 Jouet à musique réalisé pour le bi-centenaire de la révolution française.
 Base ronde avec musique "la carmagnole" évoquant la Bastille, avec scène et personnage en porcelaine de la manufacture de Sèvres.
 Ex. 5 sur 30. Hauteur 24cm

300/400

671 DECAMPS
"Marquis et Marquise"
 Jouet à musique réalisé pour le bi-centenaire de la révolution française. Base ronde avec musique "la carmagnole" évoquant la Bastille.
 Formant porte crayon, avec couple en porcelaine de la manufacture de Sèvres. Ex. n° 9 sur 30
 Hauteur 19cm

300/400



670



560



657



659



546

Vers 16 h 45

*Instruments
de la musique
mécanique
(3ème partie)*



675 "Savoyard", rare et très bel automate à musique Polyphon, à monnayeur

Jeune savoyard, statue terre cuite plyphrome entièrement d'origine (H. 126 cm)

Il est habillé en tenue traditionnelle (cape, bottes, chapeau, très belle expression du visage) et tourne un orgue de Barbarie, à l'intérieur duquel se trouve un mouvement à musique Polyphon à disques de 28 cm jouant sur deux claviers de 54 lames chacun (108 lames en tout). Le bras du Savoyard semble ainsi tourner l'orgue.

Remontage par manivelle sur le devant de l'orgue.

La base avec un tiroir contient 9 autres disques : larg. 56, prof. 70, haut. totale 1,60 m.

Inscrit sur le devant : "Automate à musique." Monnayeur en état avec tiroir à pièces sur le côté, et sur le dessus de l'orgue derrière la fente : "Mettez 10 centimes en cuivre".

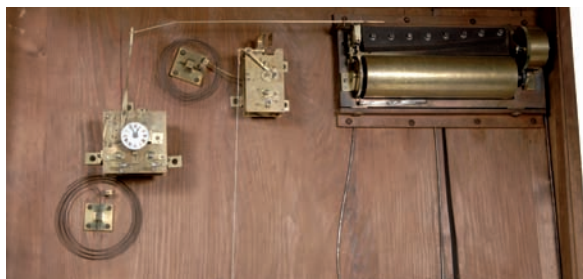
Fin XIXe s. Très bel état d'origine.

Modèle décrit dans le Bowers p 149.

20000/30000



676

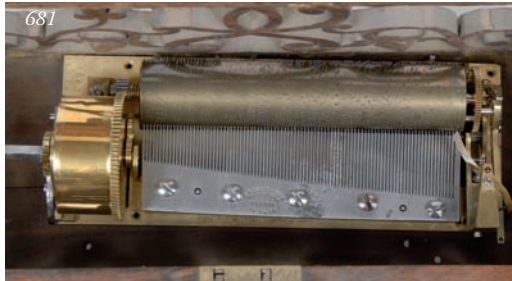


- 676 Important et beau tableau horloge à musique, représentant probablement Bonaparte au Pont d'Arcole,** (Bataille légendaire du 15 nov. 1796). Dans un cadre doré 97x124 cm. Belle scène de bataille révolutionnaire pour la prise d'un pont (petites restaurations à la toile). Mouvement d'horlogerie à platine carrée, restauré, sonnante les heures et les demies et déclenchant la musique à l'heure. Mouvement indépendant sonnante l'Angelus à la demande. Gros mouvement à musique (rapporté, mais de même époque) à 12 airs (2 airs au tour), peut-être de l'Épée, vers 1860, gros cylindre de 29,5 cm, diamètre 8 cm. en très bon état (quelques bruits d'étouffoirs). L'ensemble restauré et en très bon état, vers 1860/1870. 3000/5000
- 677 Rare tabatière à musique à deux airs avec décor fixé sous verre**
Boîte type sang de boeuf/écaille (accidents) 90 mm, avec décor d'un char avec archer et chevaux cabrés (verre fendu, entourage à replacer). Mouvement deux airs de belle finesse et sonorité. Vers 1850/60. Restauration de la boîte et révision/nettoyage du mouvement nécessaires. 250/400
- 678 Tabatière à musique en métal à 4 airs représentant Sainte-Croix**
Boîte en métal (10,5 cm) décorée de décalcomanies de dessins géométriques sur les côtés, et sur le couvercle d'un paysage représentant un village sur fond de montagnes. "Ste Croix en Suisse" (rare), écrit sur le devant du couvercle. Mouvement à 4 airs de bonne musicalité (ressort décroché). Vers 1870-80. 250/350
- 679 Jolie tabatière à musique à 2 airs et lames par 5**
Boîte "sang de boeuf" avec fin décor floral sur le couvercle. 95 mm. (Petits accidents et fente sur la corne intérieure). Mouvement à lames par 5, belle notation et sonorité. Vers 1850. A nettoyer. Bon jeu et bon état général. 300/400



- 680 H. Rochat,**
Mouvement à musique à lames par 5, à 4 airs
 Dans un coffret postérieur en bois sculpté,
 Long, 34 cm., avec ancienne plaque en laiton des
 trois commandes à l'extérieur gauche.
 Platine 27x9 cm, cylindre 20 cm jouant sur
 20 groupes de 5 lames (1 aigüe cassée, ainsi
 qu'une douzaine de pointes graves).
 Nombreux picots couchés dans les graves.
 Néanmoins beau jeu et belle sonorité, mérite une
 belle restauration.
 Vers 1830-35.

900/1500



- 681 F. Rzebitchek,**
Prague, boîte à musique à 3 airs
 Dans son coffret en bois ajouré, avec marqueterie
 et pieds en pattes de lion,
 (complet mais à restaurer) long 35 cm.
 Beau mouvement à remontage à clé, basses à
 droite, estampé sur le clavier "F. Rzebitchek
 Musikwerk Fabrik in Prag". Cylindre de 13,7 cm
 jouant 3 airs classiques sur 94 lames.
 Vers 1863 (d'après Bulleid, Tunesheets).
 Mouvement en excellent état, belle musicalité.

1600/2500

- 682 Importante boîte à "musique expressive",
 à 6 airs**
 Très belle boîte à pans coupés plaquée en bois
 exotique avec décoration de filets et marqueterie
 de fleurs sur le couvercle légèrement bombé, et
 en façade. 61x26x21 cm. Cartes des airs, avec
 bandeau "Maison Wurtel, Paris". Remontage par
 levier. Gros cylindre de 33,8 cm et 85 mm de
 diamètre à rotation lente (airs longs). 118 lames.
 Vers 1870. Restaurations anciennes
 (quelques lames et pointes remplacées).
 En excellent état de présentation et de jeu.

3200/4500



- 684 Samuel Troll
 et fils, Genève
 très importante
 boîte à musique
 orchestre
 à 5 cylindres
 interchangeables.**

- 683 Boîte à musique l'Épée, 8 airs**
Boîte de 46 cm avec décoration de filets et marqueterie (instruments de musique). Carte des airs (Carmen, Traviata, les Sirènes (valse). Cylindre 21 cm avec indicateur d'airs et zither. Bon état général mais nettoyage et révision nécessaires (arrêt d'air, séparation gauche).
Fin XIXe s.

800/1400



- 684 Samuel Troll et fils, Genève, très importante boîte à musique orchestre à 5 cylindres interchangeables.**

Boîte recouverte de placage de bois exotique, avec filets et marqueterie (petites usures). La base abrite un tiroir pour les cinq cylindres. Dimensions : 113x49x54 cm.

Carte des airs (classiques) pour les cinq cylindres de 8 airs chacun.

Remontage par levier.

Cylindres de 49 cm, diam. env. 75 mm.

6 timbres débrayables frappés par des abeilles, tambour, castagnettes et 20 touches de voix céleste.

1 lame cassée, une dizaine ont été bien refaites.

Fin XIXe s.

Très bon état général de présentation et de fonctionnement.

9000/12000



- 685 Orgue Limonaire 49 touches avec batteries**

Façade repeinte avec chef d'orchestre. Ensemble mécanisme, soufflerie tuyaux restaurés sur base d'origine.

Vers 1900. Moteur électrique rajouté. Fonctionne, mais restauration à parfaire.

Avec une trentaine de cartons. Voir photo du mécanisme en fin de catalogue.

Largeur : env. 2,50 m Hauteur : env. 2,20 m, Prof. env. 1 m.

12000/15000

- 686 Deux statues de femmes pour orgue de foire**
Haut. env. 1m, sur socle octogonal.
Belle fabrication semi-moderne XXe s.
800/1200

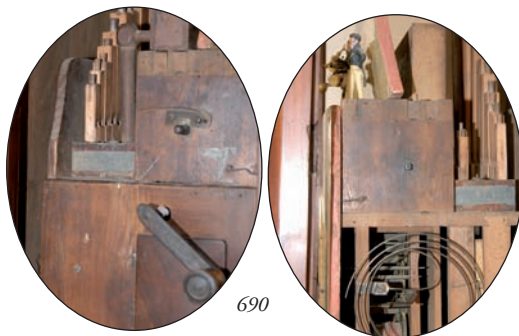
- 687 Belle statue ancienne d'un chef d'orchestre pour orgue de foire** Haut. 65 cm.
Genre cosaque. Animation du bras. Fin XIXe.
Usures, manques à un pied et à une main.
800/1200

- 688 Personnage en bois sculpté pour orgue**
représentant un pêcheur napolitain, incomplet, manque les pieds, le bras gauche et une partie du bras droit, mais très belle expression. H. 66cm
1200/1800

- 689 Rare pendule XIXe s. avec musique et animation**
Caisse en acajou verni avec décorations de laiton et de nacre, avec en bas un décor peint, avec un moulin et deux cascades animées, et en partie haute le cadran entouré de 4 colonnes en bois. Haut. 57 cm. Bon mouvement.
Fin XIXe s. Provenance sans doute autrichienne ou suisse. Bonne musique ancienne (ultérieure) Thorens à 4 airs, cyl. 9 cm.
Bel état de présentation et de fonctionnement.
3000/3500



690



690

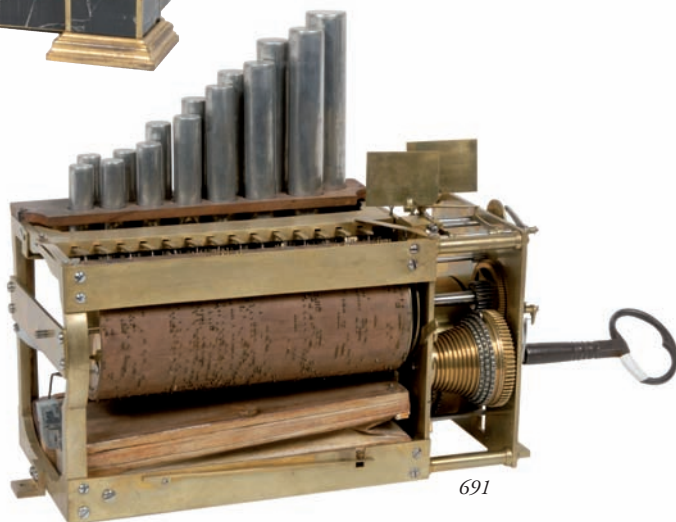
- 690 Très belle et grande horloge de parquet de type Forêt Noire**
à orgue et 6 automates Belle caisse en noyer avec corniche, ornée de décorations en laiton.
78x201 cm, prof. 43 cm.
En moitié haute, ouverture vitrée laissant voir le cadran peint (marqué "Meunier à Nérondes"), avec aiguilles des heures et minutes, appliqué sur un fond peint de colonnes avec enroulements de roses et surmontées d'anges trompettistes.
Au-dessus 6 automates dont un noir et un dignitaire oriental jouant de divers instruments.
Enfin en haut, un joli paysage.
Mouvement à poids avec sonnerie des heures. Orgue à 9 airs (carte manuscrite : marche, menuet, allemande etc.) jouant sur 22 tuyaux en bois bouchés. Milieu XIXe s.
Apparement complète (sauf pendule) et en excellent état d'origine.
8000/12000



690



692



691

691 Très beau mouvement d'orgue mécanique du XVIIIe s.

pour pendule à musique, 14 touches, 7 airs. Remontage à clé par fusée.

Dimensions extérieures : 31x17 cm, haut. : 27 cm. Mécanisme, barre de touches et touches en laiton. 14 tuyaux bouchés en métal.

Cylindre 18,3 x 7,9 cm. Anonyme, dernier tiers du XVIIIe s. Entièrement restauré il y a une vingtaine d'années (quelques picots et ponts remis en place). En excellent état de présentation, de fonctionnement et de jeu. Très belle notation.

12000/18000

692 Très belle base Louis XVI pour pendule à orgue à musique.

Sur 4 pieds dorés, très riche boîte avec décoration d'écaïlle noire et ivoire, veinée, de bronzes dorés (colonnes droites aux quatre coins, frises, arcades avec treillis en façade et sur les côtés, balustrades au couronnement avec pommes de pin aux quatre coins). Les 4 côtés s'ouvrent, avec trou de remontage pour un orgue (manquant) sur la droite. Dimensions extérieures : 50x28 cm haut. 38 cm.

Dimensions intérieures : 40x19 cm, haut. 28 cm. Fin XVIIIe siècle. Entièrement restaurée, en excellent état.

Il faut remarquer que l'orgue décrit précédemment trouve place dans cette base.

Il faut simplement modifier la position de l'orifice de remontage.

7000/10000

693 Bonne boîte à musique 8 airs

à 6 timbres et tambour cachés Boîte décorée de filets et marqueterie de fleurs 61x24cm, haut. 24 cm.

Belle carte d'airs manuscrite. Cyl 33 cm. Zither. Vers 1875. Beau jeu et sonorité, bon état.

1500/2200



694



695



694 Bel orgue de rue ou de manège Gavioli,

à cylindre "Gavioli Breveté SGDG Avenue de Taillebourg, 2, Pl. du Trône, Paris" Posé sur un plateau à 4 roues cerclées et à rayons. Belle caisse décorée en façade de placage, filets et marqueterie, ouvertures entoillées pour le son, et 10 tuyaux aigus (piccolos) visibles. Deux médailles "le Ludion" en bas de façade.

Cylindre de 75 cm jouant sur 46 touches et 4 jeux comportant plus de 100 tuyaux en tout, la plupart en bois et à section carrée, une trentaine étant situés sous l'orgue. Vers 1870/80.

Bel état de présentation, de fonctionnement et de jeu. Couteau de changement d'air à régler, et quelques petits ajustements. Soufflerie refaite.

8000/10000

695 Polyphon. Boîte à musique de table

à 12 disques de 28,1 cm Boîte carrée 40x36 cm (corniche inférieure abîmée). Marqueterie sur le couvercle.

Litho d'enfants à l'intérieur. Un seul clavier, une lame cassée. Fin XIXe s. Joue mais à réviser.

800/1200

696 Orpheus. Boîte à musique à disques de 30 cm

Belle caisse en bois ouvragé 51x41x21 cm. A l'intérieur, carte couleur "Orpheus" représentant Neptune et sa suite. Remontage par manivelle extérieure. Fin XIXe s.

Une lame aigüe cassée, sinon bon état et bonne sonorité. Avec un disque de 30 cm.

1200/1500

- 697 Boîte simple décorée de filets.**
Long. 55 cm. Remontage par levier.
Cylindre 33 cm. Très bon état de présentation et de jeu. Vers 1880.

1500/2000



- 698 Important orgue de salon Thibouville à cylindre, avec percussions**

Belle caisse en noyer
(quelques petites usures et fente sur le couvercle)
Larg. 99, Prof. 57, Haut. 132 cm.
A l'intérieur du panneau de façade carte des airs pour 4 cylindres de 79 cm de 7 airs chacun, et mode d'emploi détaillé. Seul le 4e cylindre, recouvert du papier vert typique de ce fabricant, est présent (Trouvère, Norma, Valse, etc.). 50 touches. Tambour, triangle, et environ 75 tuyaux répartis en 4 jeux (11 trompettes laiton, bourdons en bois, tuyaux métal ouverts ou fermés).
Le catalogue Thibouville de 1878, pp 47-49, présente un instrument très similaire.
Ensemble en bon état de présentation et de fonctionnement, quelques ajustements nécessaires.

5000/8000



- 699 Piano Gaveau automatique en acajou**
Système électrique Ampico
avec 250 rouleaux. 88 notes.
Bon état d'usage.
Fonctionne, révision d'usage.

6500/8000

- 700 Beau petit orgue Limonaire 35 touches**
Façade avec fronton partiellement ajourée avec peintures anciennes de fleurs peut-être d'origine. Sur un support ancien semi-mobile (2 roues). Largeur 80cm, prof. 60, Haut. 103 (118 avec le support + 35 pour le fronton).
Modèle sans batteries. Numéro 3793 (donc extrême fin XIXe s).
Volant en fonte Limonaire.
31 tuyaux en bois visibles.
Restaurations d'usage (soufflerie), sinon bon état de présentation et de jeu.
Avec 5 cartons, état moyen.

6000/8000

- 701 Belle pendule en bronze doré, avec socle à musique**
Sous un globe. Base ovale marquetée 42x20 cm, haut. 10 cm contenant la musique et portant une plaque en laiton : "E. Haussens horloger Boisfort". Dans cette base, beau mouvement à 4 airs, cylindre 14,5 cm, belle sonorité et notation. Remontage et deux commandes extérieures.
Sur cette base est placée une belle pendule en bronze doré signée "Trochet à Isigny", sonnant les heures et les demies, mais sans commande de la musique.
Ces divers éléments datent de la 2e moitié du XIXe s. Bel état général.

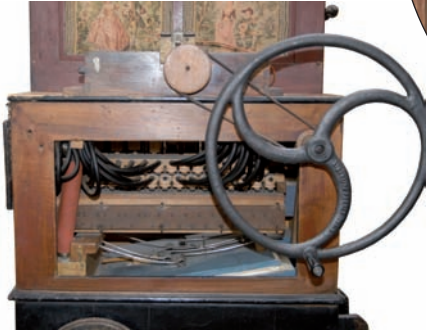
2500/3500

- 702 Rare et grande pendule de la Forêt Noire à orgue,**
en bois entièrement sculpté de feuillages (chêne et fougères), animaux (perdrix, chamois). Mécanisme d'orgue à 9 flûtes en bois se déclenchant aux heures tandis que sur le devant, deux portes s'ouvrent : Un flûtiste en composition sort et accompagne la musique, cylindre picoté en laiton. Semble complète.
Cadran et aiguilles en os avec trou de remontage pour le ressort unique, sonnerie des heures sur un timbre.
Hauteur 1,20m - Largeur 58cm - Profondeur 33cm

10000/15000

- 703 Boîte à musique à 8 airs,**
à timbres et tambour cachés Boîte 61 cm ornée de filets et marqueterie (petits accidents). Carte d'airs manuscrite. Cylindre de 33 cm.
Quelques lames et pointes remplacées. 10 lames de tambour (débrayable) et 6 de timbres.
Vers 1870. Bonne présentation, jeu correct.
Nettoyage et révision souhaitables.

1300/2000



700 : Vue arrière



702



700



702

- 704 Clariona, petite organette 14 touches**
Largeur 31cm - Avec curieuse boîte d'expression à placer au-dessus, contenant les instructions. Fin XIXe s. Soufflerie refaite, fonctionnelle. Avec 6 rouleaux de papier. Non mentionnée au Bowers, mais Mc Elhone, dans "The organette book", la décrit en détail (pp 68/69).

250/400



705

- 705 Manopan, organette 39 touches**
Caisse noire env. 70 cm. Fin XIXe s. Apparement complète et en bon état. Restaurations. Trois bandes.

700/1000



706

- 706 Symphonion, boîte à musique à disques de 27 cm**
Boîte noire carrée 34 cm. Décalcomanies très usées. Remontage sur l'avant par levier. Belle carte d'instructions à l'intérieur. Deux claviers diamétralement opposés. Douze disques (valse de Faust). Fin XIXe s. Bonne sonorité mais jeu à parfaire.

700/1000



707

- 707 Thibouville, organette 24 touches**
Caisse noire 50 cm. Fin XIXe s. Soufflerie refaite, vingt cartons.

1800/2500



708

- 708 Ariston, organette 24 touches**
Caisse à décoration de filets dorés. Fin XIXe s. Apparement complet, quinze disques.

250/400

- 709 Un autre Ariston, similaire. (dans l'état).**

200/300

- 710 Orgue Limonaire 42 touches**
avec batteries Façade repeinte. Ensemble mécanisme, soufflerie tuyaux restaurés sur base d'origine. Vers 1900. Moteur électrique rajouté. Fonctionne, mais restauration à parfaire. Avec une vingtaine de cartons. Largeur : env. 2,50 m Hauteur : env. 2,20 m, Prof. env. 1 m.

12000/15000

- 711 Josio Désiré Modane, très petit piano mécanique 31 touches**
dont un timbre Caisse noire à colonnettes dans le bas, 65x42 cm Haut. 85 cm. Gros cylindre de 48 cm (quelques fentes et réparations). Début XXe s. Intéressant, à restaurer.

1500/2000

- 712 Boîte à musique à 8 airs**
avec voix célestes Belle boîte en bois exotique ornée de filets et marqueterie. 66x37x37 cm. Avec carte des airs classiques. Cylindre 33 cm. 20 touches de voix célestes. Vers 1875. Bel état de présentation et de fonctionnement.

1500/2000



710



712





713

713 Perroquette 3 jeux 15 touches

Belle boîte peinte d'un perroquet en façade et d'une marine sur le couvercle. 49x30x30 cm. Belle manivelle en forme de C inversé. Carte d'airs manuscrite à l'intérieur pour 3 anciens cylindres à 12 airs, qui semblent avoir été remplacés autrefois par un seul cylindre à 10 airs selon la carte de J. Noël à Mirecourt. 3 jeux de tuyaux en métal (deux ouverts, un bouché). La base semble fin XVIIIe, sur laquelle se sont greffées d'importantes restaurations anciennes et modernes.

1800/2500



716

716 Belle boîte à musique de table Kalliope à disques avec 10 cloches,

clavier simple avec 23 disques de 32cm et un rare support de disques.

1500/2000

717 Hohner, Magic Organa, accordéon automatique 44 touches

avec batterie Années 1920/30. Entièrement restauré. Action par pédalage ou par soufflerie électrique. Excellent état de présentation et de fonctionnement. Avec 12 rouleaux.

6000/7000

718 Dessous de plat à musique

représentant un paysage. Vers 1900. Bon mouvement à deux airs.

150/200

719 Tableau horloge à musique

Toile naïve dans un cadre doré (75x55 cm). Mouvement d'horlogerie à platine rectangulaire sonnante les heures et les demies.

Bon petit mouvement à musique indépendant sur le côté. 2 airs. Vers 1900.

300/500

720 Grande cave à liqueur à musique

Décoration de placage et filets en bois exotique. Haut. 40 cm. 6 volets. Bon mouvement de type tabatière à 4 airs. Vers 1900.

250/400

721 Dessous de plat à musique

Représentant un oiseau entouré de fleurs. Début XXe s. Deux bons airs

150/200

722 "Concert Roller Organ", organette 20 touches

Caisse 45 cm. Fin XIXe s. A nettoyer et réviser, avec trois rouleaux.

700/1000



714

714 Melodion Meissner,

orgue à anches portable de 26 touches à 8 airs Caisse décorée de filets et de fleurs, 59x31x59 cm. "Georg Meissner Orgelbauer in Zörbig" Carte des 8 airs. Début XXe s.

Très bel état de présentation et de jeu.

2800/4500

715 Organette type "Bec de canard", à cylindre, 20 touches

Caisse bois env. 40 cm. Fin XIXe s. Fonctionne, mais quelques restaurations à parfaire.

700/1000



722

- 723 Réveil à musique à disque de 11,5 cm**
En bois. Haut. avec fronton : 47 cm. Fin XIXe.
Une lame cassée, mouvement bloqué.

120/200

- 724 Cylindre en bois pour orgue,**
à vis sans fin, dans sa caisse de transport :
"Toréador "de Carmen et "Dame Blanche" 93cm
50/80

- 725 Sous-de-plat musical 4 airs, décor oiseau**
150/200

- 726 Ariston, organette 24 touches**
Avec un disque, mais sans manivelle. Semble
complet. Vers 1900.

200/300

- 727 Soixante trois rouleaux 88 notes pour piano**
pneumatique dans leur boîte Aeolian Compagnie,
bon état.

120/180

- 728 Boîte à musique à 12 airs**
Avec marqueterie (accidents) 46 cm. Belle carte
de l'Épée. Mouvement paresseux, cylindre nickelé
15 cm, 1 lame cassée, nombreux picots couchés.
Fin XIXe s.

250/400



687



689



686



717



Vers 17 h 30 : *Art forain et machines à sous*



732



435



734



733

731 **Manège forain mécanique**
et à musique avec quatre nacelles ou son assises
des fillettes, tête porcelaine. Milieu XXe. H 54cm
2500/3000

732 **Triple roue de loterie en bronze**
signée Ch. Roguez à Paris montée sur deux
colonnes en cuivre torsadées. H. 83 - L 85cm
1000/1200

733 **Grand cheval cabré en bois peint forain,**
avec réparations d'usage, yeux de verre, crinière
sur le côté, début XXe. H 1,57 - L 1,62m
1500/2000

734 **Limonaire.**
Petit cheval de manège galopant,
en bois peint, (peinture et réparation foraines).
H 1,22 - L 1,05m
1000/1500

735 **Beau cheval à bascule en bois sculpté**
marqué à l'encre sur la base Alfred POEPPIG à
NEÜSTADT Orb. D.R.G.M. 1255 46.
Vers 1898-1902. H. 1m05 - L. m20.
1200/1800

736 **Tir forain électrique à monnayeur :**
"Chicago Coins Super Circus Riffle", avec comp-
teur des points, à réviser. H 1,32m
500/800

737 **Deux flippers anciens seront divisés**

738 **"Peppy Singt und Tangt"**
Jeu forain électrique avec animation d'une
marionnette à fils, ici un clown sur le décor de
briques. Animation par pression de quatre bou-
tons. H. 1,82m
500/800

739 **Plafond de manège**
composé de huit panneaux en bis de forme
trapézoïdale. Peint de scènes de cirque : Clown,
écuyère, trapéziste... (L. 1,52m - petite largeur
52cm - grande largeur 1,40m), accidents.
800/1200

*Marque
au fer
de garde
meuble Royale du
XVIII^{ème}
(Château
de COMPIÈGNE ?)*



746



- 741 **Roulette de comptoir formant pyrogène**,
piètement en fonte, disque en verre illustré d'une
allégorie au Chemins de fer, marquée "Déposé",
(quelques petits accidents). H 32cm

400/600

- 742 **Roulette de comptoir formant pyrogène**
piètement en fonte à décor de feuilles de vigne et
grappes de raisin, disque en verre peint à décor
d'enfants sur un bateau (petits manques), marquée
"Déposé". H 33cm

800/1000

- 743 **Roulette de comptoir formant pyrogène**
piètement en fonte, disque en chromo à décor
d'enfants sur un bateau (petits manques), mar-
quée "Déposé". H 32cm

500/700

- 744 **Petite roulette de comptoir**
piètement fonte à décor de feuilles de vigne, dis-
que en verre à décor d'enfants (usures). H 29cm

300/500

- 745 **Trois paniers en osier tressé**
en forme de bouteille, contenant des boules en
bois numérotées pour jeu de loto. Début XIXe ?

100/150

- 746 **Rare billard type hollandais**,
en acajou d'époque XVIIIe avec ses quilles
en bois (sans toupie ni lanceur), porte au dos
une marque au fer de garde meuble Royale
(Compiègne?).
Placé sur un piètement en acajou d'époque posté-
rieure 1,48x61cm - H 86cm

1500/2000

- 747 **Test de poigne, Test Quest.**

300/500

- 747 b **Jack pot américain à trois rouleaux.**

800/1200

- 748 **MAD MONEY. Machine à trois rouleaux**
à jack pot par Sega (USA), laquée rouge et crème,
avec sa clef.

600/800

- 749 **Machine à sous PRW (Sales) LTD London**

600/800

- 750 **PRINCESS (G.B.)**
Machine à trois rouleaux,
en bois et métal chromé, électrique, avec sa clef.

400/600

- 751 **Importante entrée avec tête**
(Beethoven), pour musique (reproduction ?)

300/400

- 752 **Carton de pièces détachées**
pour machine à sous,
dont partie de mécanisme pour murale à billes.

50/100

- 753 **LE MONTLHERY.**
Machine murale française à billes
avec Alfred le Pingouin, état grenier, complète
mais à restaurer.

700/1000





738

763



736

Vers 17 h 30

*Importante collection de M. C :
phonographes - machines parlantes - machines à disques...*

- | | |
|--|---|
| <p>756 Quinze CP anciennes de phonos
de type photo ou illustrateurs Pays exotiques :
Algérie, Bosnie, Mellila, Vietnam, Maroc, Congo,
Philippines.

80/150</p> | <p>761 Environ 68 CP anciennes de phonos
avec nombreuses variantes

150/250</p> |
| <p>757 Environ 27 CP anciennes de phonos
avec des militaires

80/150</p> | <p>762 Environ 53 CP anciennes de phonos,
voeux avec fleurs

120/180</p> |
| <p>758 Environ 68 CP anciennes de phonos
avec enfants

200/300</p> | <p>763 Neuf CP disques pour phono,
et 4 cartes normales

40/80</p> |
| <p>759 Environ 60 CP anciennes de phonos
avec personnages, la plupart de type photo (dont
handicapés, usine de Chatou, expos, défilés, etc.)
220/300</p> | |



- 760** **Environ 64 CP anciennes de phonos,**
humoristiques, dont 5 variantes de la carte
Edison

200/300



766

- 764 **Très rare machine à disque Meublephone**
H.172 cm - prof.50 cm - largeur 53 cm - Suisse
3000/3500
- 765 **Valise "La voix de son maître"**
1930 - Ressort à changer.
50/80
- 766 **Machine à disque Jules Korb**
(système monnayeur incomplet). Porte vitrail,
pavillon supérieur. Allemagne
1800/2500
- 767 **Machine à disque Zonophone.**
Pavillon fleur laiton . USA, 1905
1500/2000



- 768 **Phonographe à cylindre**
Harry Desty NYC. USA, 1902
750/900



- 769 **Machine à disque HMV**
pavillon intérieur acajou sur sellette HMV
assortie
600/900



- 770 **Phonographe à cylindre Henri Lioret N° 2**
+ 8 cylindres dans son coffret
6000/7000
- 771 **Lioret.**
Sept cylindres pour phonographe
ou Poupée phonographe, dans leur boîte d'origine,
dont : "le clairon", "les gardes municipaux" ...
150/200
- 772 **Lioret-Jumeau**
Belle poupée phonographe
avec son mécanisme en état de marche (sans
cylindre) ; corps avec grille sur le devant, tête
Jumeau bouche ouverte marquée au tampon
rouge "Déposé Tête Jumeau 11", yeux de sulfures
bleus, chaussures d'origine, quelques habits
blancs. 66cm.
3000/4000



773 **Gramophone Senior Monarch**
en chêne, pavillon bois, trois ressorts 2300/3000

774 **Meuble à disque à deux portes**
250/500



775 **Pathé modèle E acajou, pavillon bois.**
Modèle export Europe du Nord 1800/3000

776 **Meuble à disque à deux portes**
200/400

777 **Phonographe de bistrot, pavillon laiton**
500/800



770

778 **Phonographe sirène,**
base bleue et or. Pavillon floral vert et or
500/600

779 **Phonographe lyre.**
Base verte et or. Pavillon floral dégradé vert
350/400



780

780 **Pathéphone n° 44.**
Très belle marqueterie
1000/1800



781

781 **Très rare machine à disque**
pavillon intérieur pour le marché russe + mode
d'emploi + boîte d'aiguilles+ 5 disques russes
850/1200

782 **Pathéphone Automatique, pavillon laiton**
1100/1500

783 **Phono valise Miraphone**
40/100

784 **Pathé Echophone**
à doubles pavillons rouges sur meuble à disque
3000/4000



785

785 **Berliner. Société Française du Gramophone**
1500/2000

786 **Pathéphone n° 12,**
pavillon torsadé aluminium + meuble à disques à
rideau . État exceptionnel
3000/4000

787 **Machine à disque pavillon intérieur**
sur pied, acajou, Fullotone
100/300

788 **Phonographe de table**
Edison Amberol n°50
+ 15 cylindres bleus 4 minutes
500/800



784



788

789 **Dictaphone à cylindre Parlograph**
avec écouteurs

350/500

790 **Monarch,**
Société Française du Gramophone
pavillon flottant laiton. Tête de lecture Gramola
1200/1500



791



786

791 **Gramophone**
HMV School
pavillon floral
vert

1300/2000

792 **Machine**
à disque
Phrynis,
système réflexe,
joli meuble
sculpté sur pied
400/800

793 **Gramophone**
La Voix de son
Maître de table,
sur meuble
à disque
à deux portes
400/800



792



794

- 794 Machine à disque Phrynis,**
caisse à décor métallique Art Nouveau pavillon
bleu asymétrique
1500/2000



795

- 795 Machine à disque Phrynis,**
caisse acajou Art Nouveau, pavillon floral rose
1000/1500

- 796 Machine à disque Phrynis Banner,**
grande caisse à colonnes plates pavillon floral
laiton avec un grand coude
1300/1800

- 797 Panier en osier de transport**
pour grand pavillon floral
»La Voix de son Maître «
350/500



796

- 798 Pathéphone N° 36**
150/250

- 799 Pathéphone Coq Réflexe**
300/500

- 800 Gramophone Amphion pavillon intérieur**
150/250

- 801 Pathéphone pavillon intérieur**
double porte
150/250

- 802 Rare meuble de table Pathé**
pour disque, porte frontale (sur lequel on posait
la machine)
500/700

- 803 Pathéphone Diamant,**
pavillon intérieur, grille en façade
100/150

- 804 Phono valise Phrynis**
100/150

- 805 Machine à disque Clifophone,**
pavillon intérieur
150/200



802

- 806 **Machine à disque Zonophone**
Concert Grand, grand pavillon flottant laiton.
Usa, 1902

1350/2000



- 807 **Plaque publicitaire His Master's Voice**
55 x 40 cm
400/800
- 808 **Phono valise Pathé imitation crocodile**
100/200
- 809 **Machine à disque portable Orbiphone**
300/500
- 810 **Phono valise Victrola**
150/300
- 811 **Phono valise en bois Maestrophone**
150/200
- 812 **Phono valise Triumphon**
100/150
- 813 **Machine à disque Aeolian Vocalion**
pavillon intérieur, sur pied, acajou
200/400



- 814
Très rare
automate
Columbia
Siam Soo
1000/1500

- 815 **Machine à disque à monnayeur Fontanophone,**
caisse acajou, décor laiton, pavillon floral laiton
1200/1500

- 816 **Machine à disque Pathé diffusor**
dans un meuble acajou à décors laiton + boîte de rangement
500/800

- 817 **Machine à disque Société Française du Gramophone n°9,**
caisse coquille et feuilles de chêne. Grand pavillon obus laiton
1000/1200

- 818 **Meuble à disques à tiroir**
250/500

- 819 **Pathéphone n°18,**
pavillon aluminium lisse
1300/1800

- 820 **Meuble à disques une porte, acajou**
250/400



- 821 **Machine à disque Victor type D,**
trois ressorts. Pavillon floral vert
1300/1800

- 822 **Machine à disque**
Société Française du Gramophone,
pavillon floral noir, moteur remplacé
400/600

- 823 **Machine à disque Odéon,**
grand pavillon fleuri extérieur repeint
800/1000

- 824 **Machine à disque Busybee,**
pavillon floral flottant rouge + 1 disque
900/1200

- 825 **Pathéphone n°8, pavillon vert**
600/800

- 826 **Machine à disque Perfectaphone,**
pavillon Pathé noir
400/600



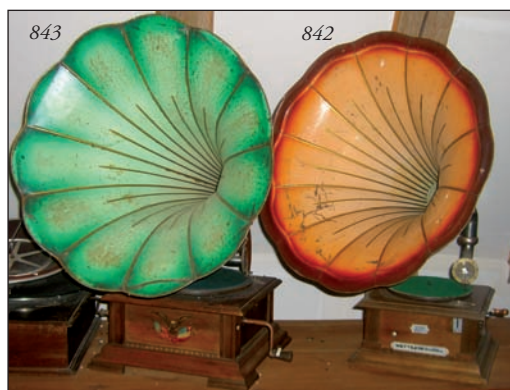
823



827

- 827 Curieuse machine à disque Charmophone,**
pavillon intérieur. Coude télescopique cuir
800/1000
- 828 Machine à disque Monarch Junior**
sans pavillon
300/400
- 829 Phono de bistrot**
Concert Automatique Français
+ clé accès moteur. Pavillon dégradé bleu
500/800
- 830 Pavillon rose**
pour phonographe Pathé Concert Automatique
80/100
- 831 Pavillon floral mauve**
de fabrication allemande
30/50
- 832 Lot de pavillons en laiton.**
3 neufs + 1 ancien
30/60

- 833 Machine à disque Pathé modèle A,**
tête de lecture Pathé métallique
30/60
- 834 Intéressant pavillon floral laiton bombé,**
Allemagne
500/600
- 835 Machine à disque Perfectaphone,**
pavillon floral rouge type allemand
400/600
- 836 Machine à disque Gramophone n°9.**
Potence et pavillon allemands
(transformations d'époque)
500/800
- 837 Pathéphone n°8, pavillon dégradé bleu**
500/600
- 838 Pathéphone Diamant,**
pavillon noir repeint
150/200
- 839 Machine à disque Fontanophone.**
Pavillon laiton. Réparation sur la jonction du
coude
700/1000
- 840 Machine à disque Favorite,**
caisse acajou décor bronze, grand pavillon floral
dégradé rose
1300/1500
- 841 Machine à disque Fontanon**
Le Radiophone.
Pavillon crème et bordeaux
650/800



- 842 Machine à disque à monnayeur Phrynis,**
pavillon floral dégradé orange
1000/1200
- 843 Machine à disque Phrynis Banner**
grand modèle, pavillon floral dégradé vert
900/1200
- 844 Pathé diffusor de table**
100/150
- 845 Pathé diffusor de table**
100/150
- 846 Pathé diffusor**
en acajou, grand modèle couvercle à volets
200/300

- 847 **Phono valise Columbia** 80/100
- 848 **Columbia, machine à disque Viva Tonal,**
acajou, pavillon intérieur 150/250
- 849 **Columbia, machine à disque Viva Tonal,**
acajou, pavillon intérieur 150/250
- 850 **Boîte de rangement, en bois,**
pour cylindres 80/150
- 851 **Grand meuble en bois noir,**
hauteur 1m50, pivotant, pour ranger les cylindres
standard et inter 700/1000
- 852 **Accessoire phono à cylindres :**
tringle complète et pavillon obus laiton 100/150
- 853 **Phonographe à cylindre Idéal,**
grand modèle, pavillon cor de chasse laiton, tête
Le Cahit 1000/1200
- 854 **Phonographe à cylindre Pathé Chanteclair,**
pavillon aluminium diamètre 30cm, tête copie. 200/300
- 855 **Phonographe à cylindre Pathé Chanteclair,**
pavillon aluminium diamètre 25 cm, tête copie 150/200
- 856 **Phonographe à cylindre Graphophone**
modèle A, à compléter 300/350



851



853

- 857 **Phonographe à cylindre Graphophone**
modèle Eagle, pavillon noir 400/500
- 858 **Phonographe à cylindre Styx,**
sans couvercle, pavillon aluminium copie 150/200
- 859 **Phonographe à cylindre Pathé 0** 250/400
- 860 **Phonographe à cylindre Edison Standard,**
pavillon copie 450/600
- 861 **Phonographe à cylindre Dutreih** 300/400
- 862 **Phonographe à cylindre Girard,**
système vérité, pavillon rouge, collerette alu-
minium 500/600



863

- 863 **Phonographe à cylindre Ulmann,**
tête Pathé 350/500

- 864 **Phonographe à cylindre Pathé 0,**
tête copie
150/300
- 865 **Phonographe à cylindre Styx Concert**
200/400
- 866 **Phonographe à cylindre Chanteclair,**
2 pavillons aluminium 30 cm, 2 têtes Pathé
copies
200/300



- 867 **Phonographe à cylindre Edison Home**
à bannière, 2 et 4 minutes, têtes H & C, pavillon
suspendu fleur noir + petit pavillon copie
1000/1500
- 868 **Phonographe à cylindre Edison Standard**
à bannière, pavillon col de cygne
1100/1300
- 869 **Machine à disque Odéon,**
pavillon dégradé bleu, grande caisse acajou vitrée
500/800
- 870 **Machine à disque Musica,**
sans pavillon, tête Dutreih
180/300
- 871 **Phono valise Decca Réflex**
80/150
- 872 **Pathéphone n°28**
80/100
- 873 **Pathéphone n°2, pavillon à revoir**
160/200
- 874 **Machine à disque Perfectaphone,**
pavillon laiton
280/400
- 875 **Phonographe à disque Pathé Diamond**
150/200
- 876 **Machine à disque Phrynix**
petit modèle n°9 à bannière, tête Odéon, sans
pavillon
200/350
- 877 **Machine à disque Pathé Diamond**
grand modèle, caisse acajou, grand pavillon
rouge
350/500
- 878 **Machine à disque Pathé Jour et Nuit,**
pavillon rouge
300/400
- 879 **Machine à disque Radior Small**
50/80

- 880 **Phono de voyage Mignophone**
220/300



- 881 **Phono de voyage Mikiphone**
250/350
- 882 **Phono de voyage Colibri noir**
200/300
- 883 **Phono de voyage Excelda vert**
180/200
- 884 **Phono de voyage Gipsy grand modèle**
200/300
- 885 **Phono de voyage Peter Pan**
200/300
- 886 **Phono jouet Pigmex**
100/150
- 887 **Phono jouet Gramophonola**
180/250
- 888 **Accessoire d'enregistrement Egovox**
100/150
- 889 **Phono de voyage Pathé Diamond, noir**
200/300
- 890 **Phono jouet Nirona rouge repeint**
150/200
- 891 **Phono jouet Nirona rouge**
200/300
- 892 **Phono valise jouet en carton**
50/100
- 893 **Phono jouet Pygmo**
150/200
- 894 **Phono de voyage Henry, marron**
150/200
- 895 **Classeur à musique à cinq tiroirs**
100/200
- 896 **Juke Box Wurlitzer 45 tours Lyric**
500/800
- 897 **Juke Box Wurlitzer 45 Tours Atlanta**
500/700
- 898 **Meuble phono**
avec cloison à rideau et tête de lecture Phrynix
H. 1,21x46x46
300/400

- 899 Phono caisse en tôle laquée**
façon bois style Louis XV haut parleur intérieur à deux volets.
150/200
- 900 Pathé. Phonographe portatif type 1**
gainé gris façon lézard, tête de lecture Olophane Pathé, bel état.
250/300
- 901 Phono pour cylindre de cire,**
modèle classique, coffret type machine à coudre, petit et grand module, neuf cylindres, pavillon nickelé, tête de lecture non d'origine.
120/180
- 902 "Edison Home Phonograph"**
Phonographe à cylindre caisse en chêne avec corniche, platine laquée noire avec une manivelle (manque la tête de lecture et la courroie d'entraînement) à réviser.
Avec son grand pavillon cornet en laiton et son trépied (incomplet).
700/1000
- 903 Dictaphone de bureau**
pour cylindre de cire "The Dictaphone" distribué par Frères à Lille avec cornet bakélite (petit accident) et commande à pied, sur son support avec sept cylindres.
250/300
- 904 "je chante haut et clair »**
Phonographe pour cylindre
Platine laquée noir et or, coffret style machine à coudre sculpté, tête de lecture, manivelle et pavillon nickelé.
300/500
- 905 Pathé : Le Gaulois**
non marqué) Phonographe socle laqué bleu à filet or avec pavillon cor de chasse nickelé, sans manivelle ni tête de lecture, avec quelques rouleaux de cire
300/500
- 906 Deux disques Saturne illustrés en couleurs :**
"La Ropsa à Nana" et en noir et blanc "le violon de Paris". Diam. 24,5cm
30/40
- 907 Collection de quarante**
trois boîtes d'aiguilles de phono.
30/50
- 908 Coffret Fürsten d'aiguilles de phonographe**
(coffret de représentant), douze boîtes.
30/50
- 909 Deux sous-verre avec couvertures de journaux :**
"Le Petit Journal" du 11.11.1917 avec le portrait d'Edison et "Mon Journal" du 18.03.1916.
Ben Mahmand était entouré d'un groupe d'Allemands qui écoutaient bouche bée, les sons du phonographe.
30/50

- 910 Action de 100 Frs**
de la Société des Phonographes et cinématographes "Lux" Beau décor avec phono, statue de la Liberté et lanterne de projection.
40/60
- 911 Reste de pavillon cornet chromé**
pour phono.
20/30
- 912 Coffret bois contenant dix huit cylindres Pathé**
petit et grand module, en cire noire, bon état.
50/80
- 913 Carton de cylindres de cire,**
dont grands modèles noirs. état moyen.
30/50
- 914 Onze grands cylindres en cire noire**
avec étui (état moyen).
30/50



Fin de la vente vers 20 H



Dimanche 2 décembre 2007

ATTENTION :
ENCHÈRES
PAR TÉLÉPHONE
(Voir au dos)

Automates - Musique mécanique

Ordre d'achat

M

Adresse :

Tél. :

Prie Maître Jean-Pierre LELIEVRE, Maître Pascal MAICHE et Maître Alain PARIS de bien vouloir se porter acquéreur des lots suivants dans la limite des offres ci-contre. (1)

N°	Titre	Prix limite en €

Signature

A le

(1) s'ajoutent à ces prix les frais légaux.

P.S. La Galerie de Chartres se charge d'expédier les achats dans la mesure du possible, moyennant un remboursement de frais (minimum 15 €). **ATTENTION : les expéditions sont faites sous la responsabilité des acheteurs.** Une assurance peut être souscrite pour un prix très modique sur simple demande : dans ce cas n'oubliez pas d'ouvrir votre paquet à l'arrivée.

GALERIE DE CHARTRES : Téléphone : 02 37 88 28 28- Téléfax : 02 37 88 28 20 - Email : chartres@galeriedechartres.com
Les Commissaires Priseurs se réservent la possibilité de ne pas tenir compte des ordres d'achats, s'il apparaît que l'état ne correspond pas exactement à celui décrit au catalogue.

Galerie de Chartres Sarl

7 rue Collin d'Harleville - 28000 CHARTRES

Attention ordre d'achat

Fax : En raison du nombre important d'ordres d'achat, nous vous remercions d'adresser vos ordres par fax si possible au plus tard la veille de la vente à 18 heures.

Email : aucune garantie n'est donnée quant à la suite des ordres reçus par Email, en raison de l'incertitude, sur la garantie de l'émetteur

Téléphone : La responsabilité des Commissaires priseurs n'est pas engagée en cas de non exécution des demandes des appels téléphoniques

ATTENTION : ENCHÈRES PAR TÉLÉPHONE :
pour éviter les erreurs et les abus
1^{re} : aucune enchère par téléphone ne sera acceptée pour les lots dont l'estimation minimum est inférieure à **300 Euros** (il suffit de donner une enchère ferme par écrit)
2^e : tout enchérisseur par téléphone sera réputé acquéreur au minimum de l'estimation.



Prises de dates : Janvier et Février 2008

Mardis 8 et 22 janvier
à l'Espace du Coudray
Ventes bi-mensuelles

20 janvier
à la Galerie de Chartres
**Exceptionnelle collection
de modélisme ferroviaire écart. HO**

27 janvier
à la Galerie de Chartres
Tableaux - Mobilier Objets d'art

2 février
à la Galerie de Chartres
**Autour du cinéma
Affiches
Photographies et appareils**

Mardis 5 et 19 février
à l'Espace du Coudray
Ventes bi-mensuelles

10 février
à la Galerie de Chartres
Grands vins et alcools

Limite des dépôts : 9 janvier 2008

12 février
à l'Espace des Ventes du Coudray
Poupées et jeux
(vente sans catalogue)

16 février
à la Galerie de Chartres
**Photographies
anciennes et modernes**

Sur Internet

**Chaque semaine :
La garantie en +**

www. [svvencheres](http://svvencheres.com) .com
La garantie en +



FRANCE - CHARTRES - GALERIE DE CHARTRES

Vente aux enchères publiques



DIMANCHE 2 DÉCEMBRE 2007

M^e Jean-Pierre LELIEVRE - M^e Pascal MAICHE - M^e Alain PARIS